



Fakulta rybnářství  
a ochrany vod  
Faculty of Fisheries  
and Protection  
of Waters

Jihočeská univerzita  
v Českých Budějovicích  
University of South Bohemia  
in České Budějovice  
Czech Republic

# Fakulta rybnářství a ochrany vod JU

## Výroční zpráva o činnosti za rok 2016





## Předmluva

Ministerstvo školství, mládeže a tělovýchovy (dále jen „MŠMT“) v souladu se zákonem č.111/1998 Sb., o vysokých školách, ve znění pozdějších předpisů (dále jen „zákon“), ukládá povinnost vypracovat Výroční zprávu o činnosti vysoké školy. Tato povinnost je dále delegována na jednotlivé součásti veřejné vysoké , tedy i fakulty.

Pro potřeby zpracování Výroční zprávy o činnosti Fakulty rybnářství a ochrany vod (FROV JU) za rok 2016 bylo využito struktury zprávy definované ze strany MŠMT pro zpracování Výroční zprávy o činnosti vysoké školy. Cílem této úpravy je sjednotit povinně vykazované údaje ze strany jednotlivých vysokých škol, fakult a zároveň tímto postupem umožnit jednotlivým vysokým školám, fakultám data uvedená ve Výroční zprávě o činnosti zohledňovat při další činnosti a případně při tvorbě vlastních strategických záměrů a dalších strategických dokumentů.

Výroční zpráva o činnosti je nástrojem ke zvýšení úrovně řídicí práce pro fakultu a zároveň slouží jako podklad pro zpracování Výroční zprávy o činnosti za Jihočeskou univerzitu v Českých Budějovicích.

### **Výroční zpráva o činnosti se skládá ze tří částí:**

**Hlavní část** - hlavní část slouží k **vyhodnocení plnění Strategického záměru FROV JU za rok 2016**. Pro tento účel byla vytvořena tabulka, do které zpracovatelé uvádí stav a míru naplnění cílů definovaných v jednotlivých prioritních oblastech Strategického záměru FROV JU a JU (Vzdělávání, Výzkum, Internacionalizace, Otevřenost, Řízení), které jsou pro ně relevantní.

**Textová příloha** - textová příloha obsahuje souhrn povinných údajů požadovaných ze strany MŠMT po vysoké škole. Pro tento účel byla vytvořena tato příloha, do které byly vybrány pouze ty kapitoly, u kterých je relevantní zpracování daných témat za FROV JU. Textové příspěvky k jednotlivým kapitolám uvedeným v textové příloze jsou stručné, maximálně konkrétní a uvádějí nejvýznamnější dosažené výsledky, realizované akce, přijatá opatření či další informace (dle zadání příslušných kapitol) vztahující se k roku 2016. Osnova textové přílohy výroční zprávy je členěna do 11 kapitol.

**Tabulková příloha** - tabulková příloha obsahuje souhrn povinných údajů požadovaných ze strany MŠMT a také několik údajů vykazovaných v rámci výkonových ukazatelů Strategického záměru JU. Pro tento účel byla vytvořena tabulková příloha, do které byly vybrány pouze ty kapitoly, u kterých je relevantní zpracování daných témat za FROV JU.



Fakulta rybnářství  
a ochrany vod  
Faculty of Fisheries  
and Protection  
of Waters

Jihočeská univerzita  
v Českých Budějovicích  
University of South Bohemia  
in České Budějovice  
Czech Republic

Předloženou Výroční zprávu o činnosti Fakulty rybnářství a ochrany vod Jihočeské univerzity v Českých Budějovicích za rok 2016 vypracovanou podle příslušných legislativních norem schválil Akademický senát FROV JU dne 11.5.2017

Výroční zprávu o činnosti projednalo a schválilo kolegium děkana FROV JU dne 3.5.2017

Zprávu zpracovali: Ing. Michal Hojdekr, MBA, tajemník  
prof. Ing. Otomar Linhart, DrSc., děkan  
doc. Ing. Martin Kocour, Ph.D., proděkan pro pedagogickou činnost  
doc. Ing. Vladimír Žlábek, Ph.D., proděkan pro vědu a výzkum  
Ing. Vojtěch Kašpar, Ph.D., proděkan pro zahraniční vztahy  
Ing. Samanta Pajerová, asistentka tajemníka

RNDr. Božek Drozd, Ph.D.  
předseda AS FROV JU

prof. Ing. Otomar Linhart, DrSc.  
děkan FROV JU

Ing. Michal Hojdekr, MBA  
tajemník FROV JU  
(za autorský kolektiv)

---

# HLAVNÍ ČÁST

Vyhodnocení plnění

Strategického záměru FROV JU

---



Dlouhodobý záměr JU 2016 - 2020	Cíl	Vazba na Dlouhodobý záměr FROV JU 2015 – 2024 / kapitoly	Strategické cíle/kroky stanovené FROV JU na rok 2016	Vyhodnocení nastavených strategických cílů/kroků stanovených FROV JU na rok 2016	
Strategie Vzdělávání	1.1 Vybudování Technologického ústavu (Centra pro praktickou výuku technologických oborů)	6.2. Vzdělávání	Na této aktivitě se FROV JU nebude podílet.	Tato aktivita na JU nebyla realizována.	
	1.2 Budování, modernizace a inovace prostor/vybavení pro studijní programy/obory (vzdělávání od teorie k praxi)		Dokončení inovace prostor budovy FROV JU na Husově třídě a to pro bakalářské, magisterské a doktorské studium, včetně dokončení zázemí kolem budovy. Rekonstrukce sádek na FROV JU ve Vodňanech.	Zázemí budovy na Husově třídě bylo v roce 2016 nákladem 3 mil. Kč dokončeno a předáno k užívání ÚAOV. Rekonstrukce sádek v hodnotě cca 1 mil. Kč byla zdárně dokončena.	
	1.3 Optimalizace studijních programů/oborů		Příprava záměru do OP VVV k rozvoji výzkumné infrastruktury pro vzdělávací účely Ph.D. studentů. Prodloužit akreditaci Mgr. oboru Rybářství do roku 2020 na dostudování stávajících studentů. Nové studenty do oboru Rybářství již nepřijímat.	Návrh projektu na posílení vzdělávání v rámci OP VVV byl odevzdán na MŠMT s plánem 90 mil. Kč v oblasti investiční. Akreditace byla úspěšně prodloužena.	
	1.4 Posílení efektivity a kvality výuky		6.4. Celoživotní vzdělávání	Příprava záměru do OP VVV na rozvoj výzkumně zaměřených studijních programů (tedy doktorských studijních programů) s cílem optimalizovat studijní obor Rybářství a naplánovat nový doktorský studijní program. Přejít a pracovat nadále na rozvíjení univerzitního studentského hodnocení výuky, plánovat zvyšování odborné způsobilosti akademických pracovníků (plán habilitací a profesur). Dbát na zajištění adekvátních náhrad u vyučovaných předmětů. Podílení se na přípravě univerzitního záměru do OP VVV v rámci ESF na zvyšování kompetencí vyučujících, zavádění nových výukových metod, podpory internacionalizace apod. (týká se Bc. a Mgr. studijních programů). Vytvořit a spustit program aktivní podpory zaměstnanosti (uplatnitelnosti) našich absolventů.	Návrh projektu na rozvoj výzkumně orientovaných studijních programů byl odevzdán na MŠMT s plánem neinvestičních nákladů 11 mil. Kč. Dokončen přechod na nový systém SHV, 1 úspěšně absolvovaná habilitace, zvýšení podílu výuky zajišťované kmenovými pracovníky FROV JU o 2 předměty. Návrh projektu do OP VVV byl odeslán na MŠMT.
	1.5 Rozvoj služeb orientovaných na studenta		Rozvíjet postupně po dostavbě všech objektů na všech ústavech VÚRH ve Vodňanech, ÚAOV v Českých Budějovicích a ÚKS v Nových Hradech každoročně letní školy a to ve formě, která bude užitečná a přínosná pro rozvoj jednotlivých součástí. K organizaci maximálně využít středisko MEVPIS.	V roce 2016 bylo dokončeno spuštění informací o nabídce zaměstnání pro naše absolventy na www.frov.jcu.cz. Letní školy se rozvíjely na MEVPIS (VÚRH a ÚAOV) a ÚKS a staly se organickou součástí akcí na fakultě.	
	1.6 Rozvoj a profesionalizace celoživotního a dalšího vzdělávání				
	Strategie Výzkum	2.1 Systém přerozdělování RVO jako moderní a flexibilní nástroj řízení	6.1. Věda, výzkum a aplikace	Každoročně posoudit možnost úpravy odměn za RIV body pro autory a úpravy rozdělení RVO pro laboratoře v návaznosti na maximální podporu publikování článků v prestižních vědeckých časopisech. Promítnout změny v rozhodnutích děkana vztahující se k poděkování v publikacích a odměňám za publikační výstupy a v rozpočtu na následující rok. Dlouhodobě motivovat ústavy a vědecké laboratoře k vytváření a řešení EU projektů. Úspěšné řešitele projektů odměnit v osobním hodnocení pracovníků.	Došlo k úpravě rozhodnutí děkana k odměňám za RIV body a laboratoře s vyšším podílem grantů a hospodářskou činností byly progresivně zvýhodněny. Navrhovatelé projektů do HORIZON 2020 byli odměňováni děkanem po odevzdání projektu a dále byli zvýhodněni v rámci osobního hodnocení.
2.2 Posílení mezinárodního postavení výzkumu		Dát alespoň 50 % bývalým nejlepším studentům DSP rybářství každoročně možnost získat na 1-3 roky postdoktorskou pozici na fakultě.		Na pozici postdoktoranda přijati 4 absolventi DSP rybářství.	
2.3 Systémová podpora vzniku a udržení pracovních míst pro mladé výzkumné pracovníky		V návaznosti na budoucí změnu hodnocení výzkumu v ČR jasně stanovit kritéria hodnocení kvality a promítnout je do cílů a vizí fakulty.		Výzkumné cíle a vize byly jasně definovány a prošly kritickým hodnocením v rámci mezinárodní rady fakulty a CENAKVA. Od roku 2016 jsou umístěny na www.frov.jcu.cz	
2.4 Vnitřní systém hodnocení výzkumu		Od roku 2016, kdy nebude nutné plnit projektové mílniky hospodářskou činností, si každá součást bude regulovat hospodářskou činnost jako všechny ostatní činnosti. Vyplácení odměn z vedlejší činnosti bude na rozhodnutí ředitele či tajemníka.		Systémové podpory s praxí si každý ředitel a tajemník reguluje v souladu se sdělením děkana a rozpočtem své součásti.	
2.5 Systémová podpora spolupráce s praxí		Výzkumné cíle CENAKVA promítnout do nového OP VVV excelence.		Projekt byl podán na MŠMT v červnu 2016.	
2.6 Rozvoj, modernizace a obnova výzkumné infrastruktury		Vypracovat seznam uskutečněných/plánovaných akcí za poslední rok/dva roky, jejich reálný/očekávaný dopad a množství vynaložených prostředků. Na základě tohoto podkladu bude vytvořen adresář propagačních a marketingových akcí, který bude pravidelně aktualizován a každoročně evaluován.		Počátkem roku 2016 byl vytvořen jasný propagační plán, včetně propagace významných VaV výsledků.	
2.7 Systémová podpora propagace významných výsledků výzkumu					
Strategie Internacionalizace	3.1 Zvýšení podílu zahraničních studentů	6.3. Zahraniční vztahy	Zapojit se do projektů, jejichž cílem je vznik mezinárodních konsorcií nebo sítí s cílem vzdělávání (Marie Skłodowska-Curie), v případě zapojení do řešení projektů ITN – Marie Skłodowska Curie využít partnerů z ITN i pro podávání dalších vědeckých projektů. Nabízet, propagovat a zprostředkovávat zahraniční kontakty bakalářským a magisterským studentům, resp. připravovat možnosti stáží studentům.	V průběhu roku 2016 realizován projekt ITN IMPRESS, další dva projektové návrhy ITN projektů v roce 2016 podány. Pravidelně nabízeno proděkanem pro zahraniční vztahy a proděkanem pro pedagogickou činnost.	
	3.2 Podpora zahraničních mobilit studentů		Vytvořit propagační materiály fakulty vedle anglické mutace rovněž ve francouzštině, španělštině, ruštině a čínštině. Snažit se efektivněji propagovat studium FROV JU v zahraničí a to zejména doktorský studijní program. Cílem by mělo být získávat studenty z dalších zemí nebo nových partnerských univerzit.	Materiály jsou k dispozici u asistentky děkana. Dlouhodobý úkol děkana, proděkana pro zahraniční vztahy, ředitelů, osobně jsme prováděli tuto propagaci.	
	3.3 Rozvoj nabídky studia v cizích jazycích		Fakulta bude v příštím období maximálně využívat stávající partnerství, spolupracovníky a aktivně vyhledávat nová partnerství pro vědecké a vzdělávací projekty.	Dlouhodobý úkol děkan, proděkani, ředitelé, vedoucí laboratoří a VP. Plní se.	
	3.4 Realizace cílených marketingových kampaní na podporu internacionalizace		Podílení se na sjednocení systémů a služeb pro absolventy FROV JU v rámci JU. Snaha o získání finančních prostředků na realizaci záměru.	Byl podán strategický OP VVV projekt Rozvoj JU - ESF s účastí FROV JU, kde je rozvoj služeb pro absolventy JU jednou z klíčových oblastí.	
Strategie Otevřenost	4.1 Rozvoj sítě klíčových partnerů	6.6. Propagace a marketing	Každodenní činnost všech zaměstnanců a studentů fakulty. Vytvoření nového propagačního filmu na podporu přijímání studentů. Cíleně propagovat podle předem připraveného plánu studium na středních školách.	Fakulta svým úspěšným rozvojem plnila tento úkol. Časopisem Týden byla fakulta zařazena mezi nejlepší fakulty ČR vhodných ke studiu. Nový propagační film viz www.frov.jcu.cz. Plán propagace na středních školách byl úspěšně realizován.	
	4.2 Vybudování celouniverzitního Alumni klubu		Vypracovat seznam uskutečněných/plánovaných akcí za poslední rok/dva roky, jejich reálný/očekávaný dopad a množství vynaložených prostředků. Na základě tohoto podkladu bude vytvořen adresář propagačních a marketingových akcí, který bude pravidelně aktualizován a každoročně evaluován.	Dlouhodobě odpovídá děkan, tajemník a ředitelé. Plán propagace byl vytvořen (akce, cena, předpokládaný dopad apod.), dařilo se naplňovat počet plánovaných propagačních akcí.	
	4.3 Šíření dobrého jména univerzity				
	4.4 Rozvoj marketingu a komunikace s potenciálními studenty				
	4.5 Rozvoj marketingu a komunikace s veřejností a okolím				
Strategie Řízení	<b>Instituce (management a ekonomika)</b>	6.8. Financování a řízení 6.7. Lidské zdroje	Bude aktualizováno vymezení nákladovosti jednotlivých (všech) infrastruktur fakulty. Budou přijata patřičná opatření k tomu, aby bylo možno provozní náklady vázané se k příslušné infrastruktuře interně sledovat (nákladová střediska) a racionalizovat fixní náklady s postupnou revizí vytípaných položek provozních nákladů. Z dlouhodobého hlediska mít nadhled nad systémem hodnocení vědeckých výstupů v ČR, který je pouze a jen politickým kompromisem. Řídit se vlastním úsudkem a představami o vědeckém rozvoji fakulty a to v součinnosti s MRFC. Postupně odstranit disproporce v kvalitě a rozvoji laboratoří pro budoucí komplexní programy na fakultě. Všichni vedoucí na fakultě musí dbát o rozšiřování počtu vysoce erudovaných pracovníků. Nové pracovníky nabírat pouze s odpovídající znalostí angličtiny. Provádět maximálně jednou ročně a to zpravidla na začátku roku dobře promyšlené organizační změny v návaznosti na dlouhodobý záměr fakulty a to rovněž v souvislosti s přípravou rozpočtu na fakultě a tím celkové zefektivnit finanční zdroje. Pravidelně aktualizovat karierní řád fakulty a dávat tak do souladu cíle, vize a personální politiku fakulty. Dlouhodobě motivovat ústavy a vědecké laboratoře k vytváření a řešení EU projektů. Úspěšné řešitele projektů odměnit v osobním hodnocení pracovníků. Odstraňovat překážky a uměle vytvářené bariery rozvoje (personální předsudky, teritoriální vlastnictví místnosti, vlastnictví přístrojů, vlastnictví myšlenek, imitace aktivity za účelem zdůraznění důležitosti, „lakování“) a dávat přednost perspektivnějším osobám či týmům. Nutno v diskusi neustále zpochybňovat směry a vyžadovat obhajobu svých činností. Provozní náklady vázané se k příslušné infrastruktuře interně sledovat (nákladová střediska), racionalizovat fixních náklady a plánovat reinvestice a opravy.	Pracoviště ekonomického a správy fakulty tyto vstupní údaje využilo při tvorbě rozpočtu na rok 2016. V roce 2016 proběhlo jednání MRFC, které se soustředilo na hodnocení kvality rozvoje fakulty se zapojením všech vedoucích fakulty od laboratoří až po vedoucí pracovišť děkanátu. Dlouhodobý úkol, který se na fakultě daří postupně naplňovat. Jde o dlouhodobý úkol, který se zavedl od roku 2015 a přispívá k stabilitě rozvoje fakulty. Provedena úprava karierního řádu a to vzhledem k doporučením MRFC. Od roku 2016 nastavena evaluace laboratoří a pracovišť, včetně pracovníků fakulty. O rozvoji a fungování fakulty velmi otevřeně diskutováno na dvoudenním jednání MRFC se všemi vedoucími fakulty a rovněž představeno hodnocení fakulty na celofakultní schůzi. Součástí každoročního finančního plánu fakulty.	
	5.1 Rozhodování založené na datech aneb od finanční kontroly ke kontrole řízení				
	5.2 Systém kvality				
	5.3 Profesionalizace podpůrných činností				
	5.4 Finanční stabilita a efektivní řízení finančních zdrojů				
	<b>Lidé (zaměstnanci a služby)</b>				
	5.5 Personální politika				
	5.6 Motivační systém				
	5.7 Institucionální kultura				
	<b>Infrastruktura (budovy, stavby a IT)</b>				
	5.8 Řízení a správa nemovitostí				
5.9 Rozvoj služeb a zázemí pro studenty a zaměstnance					
5.10 Realizace investiční strategie					
5.11 Informační technologie a systémy					

---

# TEXTOVÁ PŘÍLOHA

---





## Obsah

<b>1</b>	<b>ZÁKLADNÍ ÚDAJE O FAKULTĚ</b> .....	9
1.1	Kontaktní údaje .....	10
1.2	Pracoviště fakulty rybnářství a ochrany vod .....	10
1.3	Organizační schéma fakulty.....	11
1.4	Složení orgánů fakulty .....	12
1.5	Zastoupení fakulty v reprezentaci ostatních vysokých škol, institucích a radách.....	15
1.6	Poslání, vize a strategické cíle .....	17
1.7	Změny v oblasti vnitřních předpisů .....	18
1.8	Poskytování informací podle § 18 zákona č. 106/1999 Sb., o svobodném přístupu k informacím.....	19
<b>2</b>	<b>STUDIJNÍ PROGRAMY, ORGANIZACE A VZDĚLÁVACÍ ČINNOST</b> .....	20
2.1	Akreditované studijní programy.....	21
2.2	Vzdělávací aktivity (mimo uskutečňování akreditovaných studijních programů) .....	21
<b>3</b>	<b>STUDENTI</b> .....	23
3.1	Opatření ke snižování studijní neúspěšnosti.....	24
3.2	Opatření pro omezení prodlužování studia .....	25
3.3	Specifické stipendijní programy .....	26
3.4	Poradenské služby pro studenty .....	26
3.5	Podpora studentů se specifickými potřebami.....	27
3.6	Podpora mimořádně nadaných studentů a zájemců o studium.....	27
3.7	Podpora studentů se socioekonomickým znevýhodněním .....	27
3.8	Podpora rodičů mezi studenty fakulty .....	27
<b>4</b>	<b>ABSOLVENTI</b> .....	28
4.1	Spolupráce s absolventy.....	29
4.2	Uplatnění absolventů na trhu práce.....	29
4.3	Spolupráce s budoucími zaměstnavateli .....	30
<b>5</b>	<b>ZÁJEM O STUDIUM</b> .....	31
5.1	Přijímací zkoušky ke studiu na fakultě.....	33
5.2	Spolupráce se středními školami při informování uchazečů o studium .....	33
<b>6</b>	<b>ZAMĚSTNANCI</b> .....	34
6.1	Kariérní řád pro akademické pracovníky, motivační nástroje pro odměňování zaměstnanců.....	36
6.2	Rozvoj pedagogických dovedností akademických pracovníků.....	36
6.3	Podpora rodičů mezi zaměstnanci fakulty .....	37
<b>7</b>	<b>INTERNACIONALIZACE</b> .....	38
7.1	Zapojení do mezinárodních vzdělávacích programů .....	39
7.2	Integrace zahraničních členů akademické obce.....	39
<b>8</b>	<b>VÝZKUMNÁ, VÝVOJOVÁ, UMĚLECKÁ A DALŠÍ TVŮRČÍ ČINNOST</b> .....	42
8.1	Propojení tvůrčí činnosti s činností vzdělávací.....	43
8.2	Zapojení studentů do tvůrčí činnosti.....	43
8.3	Účelové finanční prostředky na výzkum, vývoj a inovace.....	43
8.4	Podpora studentů doktorských studijních programů a pracovníků na post-doktorských pozicích .....	44
8.5	Spolupráce s aplikační sférou na tvorbě a uskutečňování studijních programů .....	44



8.6	Spolupráce s aplikační sférou na tvorbě a přenosu inovací .....	44
8.7	Podpora horizontální mobility studentů a akademických pracovníků a jejich vzdělávání směřující k rozvoji kompetencí pro inovační podnikání.....	44
9	<b>ZAJIŠTĚNÍ KVALITY A HODNOCENÍ REALIZOVANÝCH ČINNOSTÍ .....</b>	<b>46</b>
9.1	Zajišťování kvality a hodnocení realizovaných činností .....	47
10	<b>NÁRODNÍ A MEZINÁRODNÍ EXCELENCE .....</b>	<b>48</b>
10.1	Mezinárodní a významná národní výzkumná, vývojová a tvůrčí činnost, integrace výzkumné infrastruktury do mezinárodních sítí a zapojení do profesních či uměleckých sítí .....	49
10.2	Národní a mezinárodní ocenění .....	49
10.3	Mezinárodní hodnocení fakulty .....	49
11	<b>TŘETÍ ROLE FAKULTY .....</b>	<b>51</b>
11.1	Oblast přenosu poznatků do praxe .....	52
11.2	Působení v regionu, spolupráce s regionálními subjekty .....	52
11.3	Nadregionální působení fakulty .....	52



---

# 1 ZÁKLADNÍ ÚDAJE O FAKULTĚ

---





---

## 1.1 KONTAKTNÍ ÚDAJE

---

### **Název fakulty:**

Fakulta rybnářství a ochrany vod (FROV JU)  
Jihočeská univerzita v Českých Budějovicích

### **Adresa:**

Zátiší 728/II, 389 25 Vodňany

---

## 1.2 PRACOVNÍŠTĚ FAKULTY RYBNÁŘSTVÍ A OCHRANY VOD

---

**Výzkumný ústav rybnářský a hydrobiologický (VÚRH)** - Zátiší 728/II, Vodňany 389 25, Jihočeská univerzita v Českých Budějovicích, Fakulta rybnářství a ochrany vod

**Ústav akvakultury a ochrany vod (ÚAOV)** - Na Sádkách 1780, České Budějovice 370 05, Jihočeská univerzita v Českých Budějovicích, Fakulta rybnářství a ochrany vod

**Ústav komplexních systémů (ÚKS)** - Zámek 136, Nové Hrady 373 33, Jihočeská univerzita v Českých Budějovicích, Fakulta rybnářství a ochrany vod

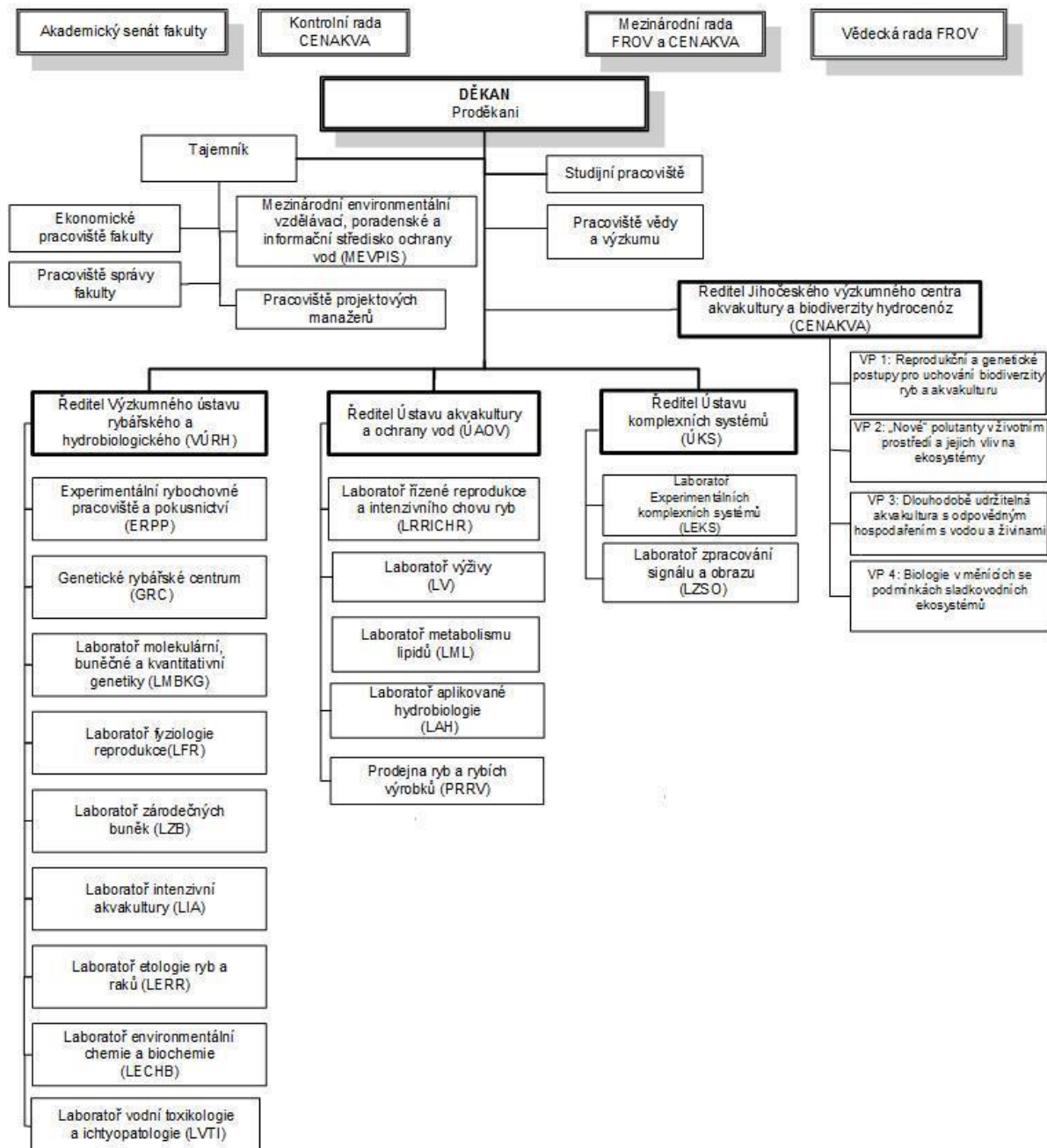
**Jihočeské výzkumné centrum akvakultury a biodiverzity hydrocenóz (CENAKVA)** - Zátiší 728/II, Vodňany 389 25, Jihočeská univerzita v Českých Budějovicích, Fakulta rybnářství a ochrany vod

**Mezinárodní environmentální vzdělávací, poradenské a informační středisko ochrany vod (MEVPIS)** – Na Valše 207, Vodňany 389 01, Jihočeská univerzita v Českých Budějovicích, Fakulta rybnářství a ochrany vod





### 1.3 ORGANIZAČNÍ SCHÉMA FAKULTY





## 1.4 SLOŽENÍ ORGÁNŮ FAKULTY

### AKADEMICKÝ SENÁT FROV JU

Funkční období akademického senátu je dvouleté. Zanikne-li z jakýchkoliv důvodů členství některého člena v akademickém senátu, nastupuje na jeho místo náhradník. V případě, že nelze akademický senát doplnit tímto způsobem, vypíše děkan doplňující volby.

Funkční období současného senátu: 2015 - 2017

#### Seznam zvolených zástupců pro období 2015-2017

Akademičtí pracovníci

<b>RNDr. Bořek Drozd, Ph.D.</b>	předseda senátu	Ústav akvakultury a ochrany vod
<b>Ing. Martin Bláha, Ph.D.</b>		Výzkumný ústav rybnářský a hydrobiologický
<b>prof. Ing. Jan Kouřil, Ph.D.</b>		Ústav akvakultury a ochrany vod
<b>Ing. Ján Regenda, Ph.D.</b>		Ústav akvakultury a ochrany vod
<b>doc. Mgr. Roman Grabic, Ph.D.</b>		Výzkumný ústav rybnářský a hydrobiologický
<b>Ing. Petr Dvořák, Ph.D.</b>		Ústav akvakultury a ochrany vod
<b>Ing. Vlastimil Stejskal, Ph.D.</b>		Ústav akvakultury a ochrany vod
<b>prof. Ing. Martin Flajšhans, Dr. rer. agr.</b>		Výzkumný ústav rybnářský a hydrobiologický

Studenti

<b>Bc. Patrik Sadloň</b>	místopředseda	Rybnářství a ochrana vod, Mgr. studium
<b>Ing. Radek Gebauer</b>		Rybnářství, DSP
<b>Vít Profant</b>		Rybnářství, Bc. studium
<b>Ing. Josef Příborský</b>		Rybnářství, DSP

### MEZINÁRODNÍ RADA FAKULTY RYBNÁŘSTVÍ A OCHRANY VOD JU A CENTRA CENAKVA (MRFC)

MRFC se skládá ze 7 významných zahraničních osobností a zasedá zpravidla jedenkrát ročně. Mezinárodní rada zastává funkci nezávislého poradního a evaluačního orgánu. Výstupem společného jednání jsou doporučení a vyjádření formulovaná MRFC.



Fakulta rybnářství  
a ochrany vod  
Faculty of Fisheries  
and Protection  
of Waters

Jihočeská univerzita  
v Českých Budějovicích  
University of South Bohemia  
in České Budějovice  
Czech Republic



**Předseda**  
**Prof. Johan Verreth**  
Wageningen University, Graduate  
School WIAS, Nizozemí



**Prof. Dr. Kloas Werner**  
Leibniz-Institute of Freshwater Eco-  
logy and Inland Fisheries, Německo



**Prof. Sadasivam Kaushik**  
INRA, Francie



**Prof. Mats Tysklind**  
Umea University, Department of  
Chemistry, Švédsko



**Prof. Achim Kohler**  
Norwegian University of Life  
Sciences,  
Norsko



**Prof. Bela Urbanyi**  
Szent István University, Maďarsko



**Assoc. Prof. Marc Vandeputte**  
INRA-IFREMER, Francie

## KONTROLNÍ RADA CENTRA (KRC)



**RNDr. Pavel Punčochář, CSc.**  
MZe ČR, vrchní ředitel  
sekce vodního hospodářství



**prof. MVDr. Ivo Pavlík, CSc.**  
proděkan pro vědu a výzkum



**doc. Ing. Jiří Krechl, CSc.**  
vedoucí oddělení  
podpory výzkumu vývoje  
a inovací, CzechInvest



**Ing. Jaromír Slíva**  
náměstek hejtmána JK



**Mgr. Jan Radoš**  
Ministerstvo školství, mládeže a  
tělovýchovy



**prof. Ing. Jitka Moravcová**  
Vysoká škola chemicko-technická  
v Praze

*Nově od r. 2016*



## VĚDECKÁ RADA FROV JU (CELKEM 22 ČLENŮ)

- 1** Předseda: prof. Ing. Otomar Linhart, DrSc., FROV JU Vodňany
- 2** Tajemník: doc. Ing. Vladimír Žlábek, Ph.D., FROV JU Vodňany
- 3** Interní člen: doc. Ing. Tomáš Policar, Ph.D., FROV JU Vodňany
- 4** Interní člen: prof. Ing. Jan Kouřil, Ph.D., FROV JU Vodňany
- 5** Interní člen: prof. Ing. Pavel Kozák, Ph.D., FROV JU Vodňany
- 6** Interní člen: prof. Ing. Martin Flajšhans, Dr. rer. agr., FROV JU Vodňany
- 7** Interní člen: doc. Ing. Tomáš Randák, Ph.D., FROV JU Vodňany
- 8** Interní člen: Ing. Jan Mráz, Ph.D. FROV JU České Budějovice
- 9** Interní člen: doc. Ing. Martin Kocour, Ph.D., FROV JU Vodňany
- 10** Interní člen: prof. RNDr. Dalibor Štys, CSc., FROV JU Nové Hrady
- 11** Interní člen: Ing. Petr Císař, Ph.D., FROV JU Nové Hrady
- 12** Interní člen: doc. Mgr. Roman Grabic, Ph.D., FROV JU Vodňany
- 13** Interní člen: prof. RNDr. Tomáš Polívka, Ph.D., PŘF JU České Budějovice
- 14** Interní člen: doc. RNDr. Josef Matěna, CSc., BC AV ČR, v.v.i., České Budějovice
- 15** Externí člen: prof. Ing. Petr Ráb, DrSc., ÚŽFG AV ČR, v.v.i., Liběchov
- 16** Externí člen: doc. RNDr. Jana Pěkníková, CSc., BTÚ AV ČR, v.v.i., Praha
- 17** Externí člen: doc. RNDr. Milan Gelnar, CSc., PŘF MU Brno
- 18** Externí člen: prof. MVDr. Ivo Pavlík, CSc., FRRMS, MU Brno
- 19** Externí člen: doc. Mgr. Ondřej Slavík, Ph.D., FAPPZ, Česká zemědělská univerzita v Praze
- 20** Externí člen: prof. Ing. Radka Kodešová, CSc., FAPPZ, Česká zemědělská univerzita v Praze
- 21** Externí člen: Ing. Dr. Pavel Jurajda, Ústav biologie obratlovců AV ČR, v.v.i. Brno
- 22** Externí člen: doc. Ing. Miloš Železný, Ph.D., Západočeská univerzita v Plzni





## 1.5 ZASTOUPENÍ FAKULTY V REPREZENTACI OSTATNÍCH VYSOKÝCH ŠKOL, INSTITUCÍ A RADÁCH

### ČLENSTVÍ FROV JU V MEZINÁRODNÍCH A NÁRODNÍCH SÍTÍCH A ORGANIZACÍCH

- NACEE (Síť center akvakultury ve východní a střední Evropě)
- AQUA-TENT (Evropská tematická síť v oblasti akvakultury, rybnářství a obhospodařování vodních zdrojů)
- EAS (Evropská společnost o akvakultuře)
- W.S.C.S. (Mezinárodní společnost na ochranu jeseterů)
- **Místní akční skupina Vodňanská ryba, o.s.**
- **Rybnářské sdružení ČR**
- **KRASEC, o.s.**

(• barevně odlišena jsou uvedena česká sdružení)

### ČLENSTVÍ PRACOVNÍKŮ FROV JU V MEZINÁRODNÍCH A NÁRODNÍCH ORGANIZACÍCH A RADÁCH

<b>doc. RNDr. Zdeněk Adámek, CSc.</b>	Česká limnologická společnost
<b>PhDr. Vladimíra Bendová</b>	European Association of Aquatic and Marine Science International Association of Aquatic and Marine Science Libraries and Information Centers (EURASLIC) Libraries and Information Centers (IAMSLIC)
<b>Ing. Martin Bláha, Ph.D.</b>	Česká limnologická společnost
<b>RNDr. Bořek Drozd, Ph.D.</b>	Český svaz ochránců přírody (ČSOP) Česká zoologická společnost
<b>M.Sc. Borys Dzyuba, Ph.D.</b>	International Embryo Technology Society (IETS) Society for Cryobiology UNESCO Chair in Cryobiology
<b>prof. Ing. Martin Flajšhans, Dr.rer.agr.</b>	Česká společnost pro analytickou cytometrii (ČSAC) Česká zoologická společnost – Ichtyologická sekce Vědecká rada Jihočeské univerzity
<b>M.Sc. Mahdi Golshan, Ph.D.</b>	Society of Environmental Toxicology and Chemistry Europe (SETAC)
<b>doc. Mgr. Roman Grabic, Ph.D.</b>	Odborný panel Grantové agentury České republiky
<b>MVDr. Jitka Kolářová</b>	European Association of Fish Pathologists (EAFP)
<b>prof. Ing. Pavel Kozák, Ph.D.</b>	International Association of Astacology (IAA, od od r. 2005 člen výkonného výboru) Monitorovací výbor OP Rybnářství Odborný panel Grantové agentury České republiky Rada Ústavu živočišné fyziologie a genetiky AVČR, v.v.i. Vědecká rada Jihočeské univerzity



<b>prof. Ing. Otomar Linhart, DrSc.</b>	Grantová agentura České republiky (člen předsednictva, odpovědný za zemědělsko-biologické a environmentální vědy) Mezinárodní rada Biological Resource Centers for Domestic Animals (INRA), Francie Mezinárodní rada v Leibniz-Institute of Freshwater Ecology and Inland Fisheries (IGB Berlin) Rada Biotechnologického ústavu AV ČR, v.v.i Vědecká rada Jihočeské univerzity
<b>MVDr. Veronika Piačková, Ph.D.</b>	Česká ichthyopatologická společnost (ČIS) European Association of Fish Pathologists (EAFP)
<b>doc. Ing. Tomáš Polícar, Ph.D.</b>	European Percid Fish Culture (EPFC)
<b>Ing. Markéta Prokešová</b>	Česká zoologická společnost
<b>doc. Ing. Tomáš Randák, Ph.D.</b>	Society of Environmental Toxicology and Chemistry (SETAC)
<b>Ing. Bc. Renata Rychtáriková, Ph.D.</b>	Československá mikroskopická společnost
<b>prof. MVDr. Zdeňka Svobodová, DrSc.</b>	European Association of Fish Pathologists (EAFP) OECD-Ecotoxicology
<b>MVDr. Eva Šálková</b>	Česká společnost patoložů Kooperativní lymfomová skupina
<b>prof. RNDr. Dalibor Štys, CSc.</b>	Československá mikroskopická společnost
<b>doc. Ing. Vladimír Žlábek, Ph.D.</b>	Center for Reproductive Biology in Uppsala (CRU) Society of Environmental Toxicology and Chemistry (SETAC)
<b>Ing. Michal Hojdekr, MBA</b>	Vědecká rada Ústavu zemědělské ekonomie a informatiky

#### ČLENSTVÍ PRACOVNÍKŮ FROV JU V MEZINÁRODNÍCH A NÁRODNÍCH REDAKČNÍCH RADÁCH

<b>doc. RNDr. Zdeněk Adámek, CSc.</b>	Aquaculture International Croatian Journal of Fisheries Pakistan Journal of Scientific and Industrial Research
<b>prof. Ing. Pavel Kozák, Ph.D.</b>	Journal of Limnology and Freshwater Fisheries Research
<b>prof. Ing. Otomar Linhart, DrSc.</b>	Czech Journal of Animal Science Journal of Applied Ichthyology
<b>doc. M.Sc. Sabine Sampels, Ph.D.</b>	Fisheries and Livestock Production Journal of the Society of Nutrition and Food Science
<b>prof. MVDr. Zdeňka Svobodová, DrSc.</b>	Acta Advances in Agricultural Sciences Acta Veterinaria
<b>Dr hab. Ing. Josef Velíšek, Ph.D.</b>	Current Life Sciences International Journal of Aquaculture and Fishery Sciences World Journal of Anesthesiology World Journal of Immunology





## 1.6 POSLÁNÍ, VIZE A STRATEGICKÉ CÍLE

### POSLÁNÍ FAKULTY

Fakulta rybnářství a ochrany vod plní roli centra vědeckých, servisních a vzdělávacích činností v oboru rybnářství a ochrany vod s tím, že v daných oborech:

- uchovává a rozšiřuje dosažené poznání a rozvíjí činnost vědeckou, výzkumnou, vývojovou a inovační a další tvůrčí činnost,
- umožňuje získání odpovídající profesní kvalifikace a přípravu pro výzkumnou práci,
- poskytuje další formy vzdělávání a podílí se tak na celoživotním vzdělávání,
- hraje aktivní roli ve veřejné diskuzi při utváření občanské společnosti a přípravě mladých lidí pro život,
- přispívá k celkovému rozvoji na národní a regionální úrovni a spolupracuje s různými stupni státní správy a samosprávy a podnikovou sférou,
- rozvíjí mezinárodní a zvláště evropskou spolupráci a podporuje společné projekty s obdobnými institucemi v zahraničí a výměnu akademických pracovníků a studentů.

### VIZE FAKULTY

- 1) Na základě realizace výzkumného programu fakulty chceme porozumět procesům probíhajícím ve sladkovodních ekosystémech a jejich závažnosti z hlediska zachování biodiverzity, ochrany vodního prostředí, ale i ochrany vodních zdrojů pro život a činnost člověka.
- 2) Jako jediná fakulta tohoto typu v České republice a unikátní fakulta ve střední Evropě chceme být moderní, otevřená instituce, dynamicky se rozvíjející v souladu s okolním světem.
- 3) Jako vnitřně konsolidovaná, stabilní a finančně zdravá fakulta, jednotná vnitřní kulturou, hodláme nadále podporovat a rozvíjet tvůrčí akademické prostředí, v němž akademičtí pracovníci budou posouvat hranice lidského poznání a předávat své vědomosti a poznatky studentům a vychovávat z nich vysoce kvalifikované odborníky v oblastech rybnářství a ochrany vod.

### CÍLE NA FAKULTĚ

#### 1) Věda a výzkum

Naším cílem je dosažení excelence ve vědě a výzkumu v oblasti sladkovodního rybnářství a ochrany vod, podporovat (motivovat) vznik a publikování výsledků v prestižních časopisech řazených podle oborů na WOS do Q1, produkovat aplikované výsledky jako jsou patenty, licence a smluvní výzkum. Stimulovat budoucí koordinátory evropských projektů.



## 2) Výuka

Chceme vychovávat odborně a společensky excelentní odborníky v oblasti rybnářství a ochrany vod na úrovních bakalář, inženýr a doktor uplatnitelné na trhu práce.

Vzdělávání na bakalářské a magisterské úrovni – vychovat nezávislé a vysoce kvalifikované odborníky pro rozhodovací a řídicí pozice v oblasti rybnářství a ochrany vod za účelem rozvoje rybnářství, akvakultury a pro dlouhodobě udržitelné využívání životního prostředí, a to v praxi, orgánech státní správy a samosprávy a v oblasti vědy, výzkumu a inovací v ČR, Evropě a ve světě.

Vzdělávání na úrovni Ph.D. – připravit budoucí generaci vědců, kteří budou schopni řešit problémy a výzvy pro rozvoj akvakultury a dlouhodobě udržitelné využívání životního prostředí v ČR, Evropě a ve světě.

Celoživotní vzdělávání – posilovat znalosti odborné veřejnosti v ČR a EU o inovacích v rybnářství, akvakultuře a nutnosti udržitelného využívání životního prostředí.

## 3) Služby a komerce

Dosažení minimálně 10% ziskovosti v oblasti realizovaného zakázkového výzkumu a komerčních činností na fakultě (nebudou nadále podporovány aktivity bez přidané hodnoty), viz rozhodnutí děkana. Realizovat vlastní specifický a cílený smluvní výzkum a ostatní komerční činnost v oblastech směřování výzkumu, zejména pak analytické chemii, toxikologii, chovu ryb, prodeje rybích výrobků a CŽV. Dále se zaměřit na licencování a vznik patentů.

---

## 1.7 ZMĚNY V OBLASTI VNITŘNÍCH PŘEDPISŮ

---

V rámci vnitřních předpisů došlo k úpravě níže uvedených Rozhodnutí a Sdělení děkana:

Rozhodnutí děkana č. 03/2016	Bližší podmínky stipendijního řádu JU na FROV JU
Rozhodnutí děkana č. 22/2016	Zakázky doplňkové činnosti (DoČ) na FROV JU
Rozhodnutí děkana č. 21/2016	Dovolená na zotavenou
Rozhodnutí děkana č. 18/2016	K zajištění a využití pokusných zvířat na Fakultě rybnářství a ochrany vod, Jihočeské univerzity v Českých Budějovicích
Rozhodnutí děkana č. 14/2016	Inventarizace
Rozhodnutí děkana č. 13/2016	Kariérní řád FROV JU
Rozhodnutí děkana č. 11/2016	Kapesné na zahraniční pracovní cesty a zpráva ze služební cesty
Rozhodnutí děkana č. 06/2016	Protipovodňový plán zabezpečení a evakuace objektů na FROV JU ve Vodňanech
Rozhodnutí děkana č. 05/2016	Ostraha objektů FROV JU
Rozhodnutí děkana č. 04/2016	Propagace a webové stránky FROV JU
Rozhodnutí	Rozhodnutí o přiznání ubytovacího stipendia
Rozhodnutí děkana č. 25/2016	Vyplácení stipendií v doktorských a studijních programech
Rozhodnutí děkana č. 17/2016	Výše základu pro výpočet prospěchového stipendia



Rozhodnutí děkana č. 16/2016	Výše základu pro výpočet mimořádného stipendia pro nadané studenty 2016/2017
Rozhodnutí děkana č. 09/2016	Poplatky spojené se studiem v akademickém roce 2016/2017
Rozhodnutí děkana č. 07/2016	Mimořádné stipendium pro nadané studenty
Rozhodnutí děkana č. 15/2016	Vypisování a zadávání bakalářských a diplomových prací na FROV JU v akademickém roce 2016/2017
Sdělení děkana č. 14-2016	Seznam akademických pracovníků FROV JU

---

## 1.8 POSKYTOVÁNÍ INFORMACÍ PODLE § 18 ZÁKONA Č. 106/1999 SB., O SVOBODNÉM PŘÍSTUPU K INFORMACÍM

---

Informace poskytované dle § 18 zákona č. 106/1999 Sb., o svobodném přístupu k informacím jsou centrálně evidovány v rámci agendy Rektorátu JU.

---

## 2 STUDIJNÍ PROGRAMY, ORGANIZACE A VZDĚLÁVACÍ ČINNOST

---





Fakulta rybnářství a ochrany vod JU zajišťuje všechny stupně studia (bakalářský, navazující magisterský, doktorský) jak v prezenční, tak i kombinované formě. Výuka bakalářského a navazujícího magisterského studia je realizována především na Ústavu akvakultury a ochrany vod v Českých Budějovicích v dosahu hlavního kampusu Jihočeské univerzity v Českých Budějovicích. Výuka doktorského studia je z větší části realizována na Výzkumném ústavu rybnářském a hydrobiologickém ve Vodňanech.

---

## 2.1 AKREDITOVANÉ STUDIJNÍ PROGRAMY

---

### AKREDITOVANÉ STUDIJNÍ PROGRAMY A OBORY BAKALÁŘSKÉ STUDIUM

Studijní program	Studijní obor	Forma studia
Zootechnika	Rybnářství	Prezenční, kombinovaná
Ekologie a ochrana prostředí	Ochrana vod	Prezenční

### AKREDITOVANÉ STUDIJNÍ PROGRAMY A OBORY MAGISTERSKÉ STUDIUM

Studijní program	Studijní obor	Forma studia
Zemědělská specializace	Rybnářství a ochrana vod	Prezenční, kombinovaná
Agricultural Specialization	Fishery and Protection of Waters	Prezenční, kombinovaná
Zootechnika	Rybnářství	Prezenční, kombinovaná

### AKREDITOVANÉ STUDIJNÍ PROGRAMY A OBORY DOKTORSKÉ STUDIUM

Studijní program	Studijní obor	Forma studia
Zootechnika	Rybnářství	Prezenční, kombinovaná
Zootechnics	Fishery	Prezenční, kombinovaná

---

## 2.2 VZDĚLÁVACÍ AKTIVITY (MIMO USKUTEČŇOVÁNÍ AKREDITOVANÝCH STUDIJNÍCH PROGRAMŮ)

---

S ohledem k velkému množství návštěv významných vědců a akademiků z českých i zahraničních spolupracujících institucí využíváme jejich přítomnosti k organizování specializovaných přednášek, kurzů.

V roce 2016 byly organizovány např. následující přednášky, kurzy:

- Fisheries & Aquaculture in Pakistan, Prof.Dr. Muhammad Naeem Khan, 11. 2. 2016
- Salmon Fisheries in Canada, Prof. Dr. Muhammad Naeem Khan, 11. 2. 2016



- Color vision re-evolution in the deep sea? Story of 100 teleost fish genomes, Mgr. Zuzana Musilová, Ph.D., 11. 5. 2016
- Background of Singapore Ornamental Fish Industry, Jonathan Poh, 1. 6. 2016
- Trades statistics for Singapore Ornamental Fish Industry vs Global Demand, Jonathan Poh, 1. 6. 2016
- Government's role in supporting the industry, Jonathan Poh, 1. 6. 2016
- Government's role in regulating the industry, Li Chian, 1. 6. 2016
- V cizích službách pro rozvoj rybnářství, Dr. Tomislav Petr, 16. 6. 2016
- Biodiversity in Ecotoxicology, João Pestana, 15. 9. 2016
- Drug-sensitive reward in crayfish and fruit flies: computational ethology and automated phenotyping, prof. Robert Hüber, 11. 10. 2016
- Recent research in Aquatic Ecosystem and Global Changes Research Unit, IRSTEA, France, Eric Rochard, 9. 11. 2016
- Global changes and Conservation of diadromous fish, state of the art and challenges for science, Eric Rochard, 9. 11. 2016
- Sturgeon aquaculture in Uruguay, Andrés Rynkowski, 15. 11. 2016
- Role hodnocení ve vědě, prof. Ing. Jitka Moravcová, CSc., 9. 12. 2016

V roce 2016 proběhl rovněž kurz práce s informačními zdroji zaměřený na služby Akademické knihovny JU, vyhledávání v katalogu AK JU, práce se čtenářským kontem, MVS vyhledávání časopisů – tištěných i online (EZB), metavyhledávač Ebsco Discovery Service a práce s elektronickými informačními zdroji (ProQuest, CABI), citační databáze Web of Science a Scopus, citační manažer EndNote a další nástroje pro správu infozdrojů a sdílení vědeckých informací. Fakultě rybnářství a ochrany vod JU se úspěšně daří rozšiřovat nabídku vzdělávacích programů pro žáky mateřských, základních a středních škol, které jsou často doplněny o přednášky místních vědců, či exkurzemi na unikátní rybochovná pracoviště. Středisku MEVPIS Vodňany, které se mimo jiné soustředí i na tuto činnost, se podařilo inovovat a rozšířit nabídku vzdělávacích modulů. Od roku 2016 jsou půldenní a dvoudenní vzdělávací akce rozšířeny i o vícedenní programy. Nově v roce 2016 MEVPIS FROV JU uspořádalo týdenní příměstský tábor v duchu Dětské univerzity (IP 2016-2018). Fakulta je členem a zasedá ve Výkonné radě Krajské sítě environmentálních center KRASEC a jako pozorovatel vstoupila do sítě středisek ekologické výchovy SSEV Pavučina, z. s. FROV JU je velice aktivní v pořádání akcí všeho typu pro odbornou i laickou veřejnost. V posledních letech se soustředí i na organizování akcí tzv. na klíč nejen pro komerční subjekty, ale například i pro Vyšší odbornou školu z rakouského Yspertalu, která se v roce 2016 již podruhé zúčastnila vzdělávacího programu vytvořeného přímo pro tamní studenty. Samozřejmostí se stalo pořádání Mezinárodních letních škol pro Bc., Mgr. a Ph.D. studenty z celého světa. Letní školy jsou uskutečňovány formou čtyřtýdenního odborného kurzu, kdy účastníci pracují pod vedením Ph.D. studentů FROV JU na vědeckém projektu, jehož výsledky přednesou na závěrečném setkání. Kurz je doplněn řadou přednášek a exkurzí. Taktéž jsou realizovány letní školy na podkladě přímé spolupráce se zahraniční VaV institucí – formou vzájemné výměny studentů – BOKU Vídeň (University of Natural Resources and Life Sciences), formou praktického vzdělávání – Hokkaido University, Japonsko. Konkrétní aktivity jsou dále dostupné prostřednictvím výkaznictví prováděného pro Útvar ČŽV JU.

---

# 3 STUDENTI

---





## BAKALÁŘSKÉ STUDIUM

V oboru **Rybářství** lze získat odborné znalosti v oblasti biologicko-ekologických vazeb vodních organismů, moderních technologií chovu ryb a produkčního rybnářství, managementu ochrany vod a vodního hospodářství, dále také v problematice právních ustanovení v rybnářství, legislativě ochrany vod, vodního prostředí a nakládání s vodami. Klade se důraz na jazykovou přípravu studenta, absolvent by měl být schopen bez problémů komunikovat ústně i písemně v anglickém jazyce. Výuka v oboru Rybnářství je nabízena v prezenční i kombinované formě studia. Cílem studia oboru Rybnářství je připravit odborníky, kteří budou kvalifikováni k chovu ryb, výkonu rybnářského a mysliveckého práva a budou připraveni k odborné práci v institucích ochrany životního prostředí i ve specializovaných laboratořích zaměřených zejména na hodnocení kvality vody na úrovni nižšího a středního managementu.

Obor **Ochrana vod** je zaměřen více na chemické procesy ve vodním prostředí, fyzikální vlastnosti vody, ekologii, legislativní ochranu a užívání vod v rámci EU, koloběh vody v krajině, čištění odpadních vod, vodárenství, vodohospodářství a vodní stavby. Výuka v oboru je nabízena pouze v prezenční formě. Cílem studia oboru Ochrana vod je připravit odborníky, kteří budou zárukou naplňování, dodržování a vylepšování legislativy týkající se ochrany vod a životního prostředí na úrovni nižšího a středního managementu.

## MAGISTERSKÉ STUDIUM

Obor **Rybnářství a ochrana vod** je ucelený a univerzální obor, který se vedle znalosti z biologické, ekologické a technologické stránky rybnářství a vodního hospodářství zaměřuje na problematiku ochrany vodního prostředí. Problematika rybnářství a ochrany vod je v tomto studijním programu chápána neoddělitelně a komplexně a odvíjí se od legislativních požadavků i novodobých trendů a potřeb. Absolventi tohoto oboru jsou připraveni k odborné práci ve vrcholovém managementu v rybnářských firmách a svazech, v institucích zaměřených na ochranu životního prostředí, v oblasti vodohospodářství i ve specializovaných laboratořích zaměřených zejména na hodnocení kvality vody. Dále jsou kvalifikováni k výkonu rybnářského práva a k výkonu funkce rybnářského hospodáře.

## DOKTORSKÉ STUDIUM

Doktorské studium oboru **Rybnářství** představuje zajímavou možnost pokračovat v získávání vědeckých poznatků v oblasti rybnářství, chovu ryb a ochrany vod dle individuálního studijního plánu. Doktorandi si prohlubují znalosti a dovednosti získané v magisterském studiu s provázaností detailní odborné specializace zpravidla v kontextu s aktuálními vědecko-výzkumnými problémy. Cílem je připravit studenty na budoucí vědeckou, výzkumnou či pedagogickou dráhu ve vysokoškolských či výzkumných institucích. Studium lze absolvovat v prezenční nebo kombinované formě v českém a anglickém jazyce.

### 3.1 OPATŘENÍ KE SNIŽOVÁNÍ STUDIJNÍ NEÚSPĚŠNOSTI

Studijní úspěšnost závisí především na samotných studentech. Každopádně FROV JU se snaží tuto úspěšnost zvýšit například následujícími opatřeními:





- Prodloužení doby pro splnění povinnosti získání 20 kreditů za první semestr studia až do počátku března. Tím se prodlužuje studentům čas na absolvování jednotlivých zkoušek i po skončení regulérního zkuškového období.
- Informování uchazečů o studijních plánech akreditovaných studijních oborů fakulty na webových stránkách fakulty. Informovanost o podmínkách pro úspěšné absolvování předmětů studentů v systému IS STAG a na úvodní přednášce každého předmětu.
- Neustálé zlepšování dostupnosti studijních materiálů (vlastní ediční činnost, využívání výukového portálu Moodle, zvyšování dostupnosti dalších studijních opor pro jednotlivé předměty (prezentace z přednášek, vzorové příklady zápočtových a zkuškových testů apod.).
- Nabízení individuálních konzultací pro studenty.
- U výuky anglického jazyka rozdělení studentů bakalářského studia do skupin dle úrovně jejich znalostí.
- Možnost využití služeb celouniverzitního Centra pro specifické potřeby studentů u těch studentů, kteří potřebují zvláštní přístup.
- Využívání zpětné vazby od studentů s využitím povinného Studentského hodnocení výuky (SHV) a v oprávněných případech snaha o zlepšení výuky problematického předmětu.
- Nižší studijní zátěž na počátku (kvůli adaptaci) a konci studia (umožnění včasného dokončení závěrečné kvalifikační práce a přípravy ke státní závěrečné zkoušce).
- Pokud to není proti vnitřním předpisům JU a fakulty, vstřícný postoj při vyřizování různých žádostí studentů, jež jim umožní zdárné dokončení studií.
- Výběrem studentů s využitím přijímacích testů či pohovorů u vyšších stupňů studia (magisterské a doktorské studijní programy).
- Motivace studentů k dobrým studijním výsledkům nastavením nadstandardního stipendijního programu.

Na druhou stranu fakulta dbá na to, aby nedocházelo k polevování na požadavcích na studenty z důvodu udržování dobrého jména fakulty, držení kvality absolventů a zajištění základních celospolečenských požadavků na absolventy vysoké školy jen na úkor zvýšení studijní úspěšnosti.

---

### 3.2 OPATŘENÍ PRO OMEZENÍ PRODLUŽOVÁNÍ STUDIA

---

Možnosti prodlužování studia jsou jasně specifikovány ve Studijním a zkušebním řádu JU, případně dalšími předpisy fakulty. V rámci těchto možností fakulta nepřijímá opatření, aby nedocházelo z její strany k omezování možností studentů studia úspěšně dokončit. Jako vhodná opatření ke zbytečnému prodlužování studia fakulta vidí tato opatření:

- Důsledné vyměřování poplatků za delší studium dle zákona a vnitřních předpisů.
- V rámci možností umožnění prodloužení termínů pro splnění studijních povinností, pokud by striktní dodržení harmonogramu znamenalo prodloužení studia o další rok.
- U studentů doktorských studijních programů (DSP) snižování pravidelných stipendií v případě delšího studia.



I zde je potřeba zdůraznit, že fakulta na úkor zlepšení statistik pro omezení prodlužování studií neustupuje ze svých požadavků na studenty, aby nedocházelo k poškozování dobrého jména fakulty, byla udržována kvalita absolventů a zajištěno celospolečenské poslání vysoké školy s ohledem na dovednosti a znalosti absolventů.

---

### 3.3 SPECIFICKÉ STIPENDIJNÍ PROGRAMY

---

Již pátým rokem (od akademického roku 2012/2013) funguje na FROV JU program mimořádných stipendií pro nadané studenty. Tento program poskytuje excelentním studentům bakalářských a magisterských oborů motivující finanční podmínky. Studenti, kteří dosahují v průběhu studia velmi dobrých studijních výsledků a navíc se zapojují do činnosti fakulty nad rámec svých běžných povinností (např. zapojení do činnosti laboratoří, pomoc pedagogům při výuce, zapojení do propagačních akcí fakulty), mohou získat k prospěchovému stipendiu až 16 000 Kč měsíčně po dobu trvání výuky v daném akademickém roce. Stipendium pro nadané studenty získali v akademickém roce 2016/2017 tři studenti. V rámci různých typů stipendií či jiných opatření jsou rovněž motivováni nadaní studenti doktorských studijních programů Fakulty rybnářství a ochrany vod JU, kteří mohou při dobré práci dosáhnout příjmu až kolem 20 000 Kč měsíčně (především díky jednorázovým prémiovým stipendii za výstupy, jež jsou bodově hodnocené v RIV (dle platné metodiky hodnocení VaV) nebo mají význam pro plnění indikátorů řešených projektů. Dále je také vypláceno mimořádné stipendium pro sportovce. Toto jednorázové stipendium je přiznáváno studentům za vynikající sportovní výkony nebo na podporu sportovních aktivit. Částky mimořádných stipendií pro sportovce se pohybují do 8 000 Kč za semestr.

---

### 3.4 PORADENSKÉ SLUŽBY PRO STUDENTY

---

FROV JU poskytuje, pro nás, standardní služby přes své studijní pracoviště. Na studijním pracovišti jsou studentům zodpovězeny dotazy spojené se studiem. Uchazečům ze zahraničí je poskytována pomoc při uznávání zahraničního vzdělání v ČR (kontrola vyplnění žádosti, nalezení vhodného uznávacího orgánu dle absolvovaného studijního programu), zahraničním studentům je poskytována i pomoc při zařizování či prodlužování pobytu na území ČR. Fakulta má nastaven velmi individuální přístup při zařizování zahraničních studijních pobytů či pracovních stáží (hledání finančních zdrojů na pokrytí cesty, vytváření sítě spolupracujících zahraničních institucí, případně vyjednávání s přijímající institucí ze strany vedení fakulty). Pro končící studenty nabízíme poradenství při hledání budoucího zaměstnání v rámci našeho programu pro absolventy. Všichni studenti mají možnost rovněž vznášet své dotazy přímo na děkana fakulty při každoročních setkáních děkana se studenty fakulty. Studenti DSP se mohou navíc dotazovat i v rámci každoročně pořádaného celofakultního shromáždění. Poradenské služby pro veřejnost na FROV JU zajišťuje Mezinárodní environmentální vzdělávací, poradenské a informační středisko ochrany vod Vodňany (MEVPIS, zřízeno k 1. 1. 2012). Středisko přijímá, shromažďuje a třídí dotazy, které jsou pak případně postoupeny kompetentním osobám na fakultě.



---

### 3.5 PODPORA STUDENTŮ SE SPECIFICKÝMI POTŘEBAMI

---

Podpora je zajišťována po konzultaci s Centrem na podporu studentů se specifickými potřebami. Snažíme se vycházet vstřícně v maximální možné míře po domluvě s pracovníky centra. Studenti jsou identifikováni buď jednotlivými vyučujícími a je jim doporučeno kontaktovat výše uvedené centrum, noví uchazeči o studium na FROV JU mají rovněž za povinnost v přihlášce ke studiu definovat míru specifických potřeb v případě, že takové jsou.

---

### 3.6 PODPORA MIMOŘÁDNĚ NADANÝCH STUDENTŮ A ZÁJEMCŮ O STUDIUM

---

FROV JU se snaží mimořádně nadané studenty motivovat k bližší spolupráci s fakultou prostřednictvím mimořádného stipendia pro nadané studenty. Studenti totiž mohou stipendium získat, jen pokud se zapojí do práce v laboratořích nad rámec studentských povinností a činností v rámci závěrečných prací, pomocí pedagogů při výuce nebo při propagačních akcích fakulty (výstavy, dny otevřených dveří a další projekty).



Nadaní zájemci o studium jsou vytipováni při každoročních letních školách a bližší spolupráce s nimi je udržována především na Ústavu komplexních systémů v Nových Hradech.

---

### 3.7 PODPORA STUDENTŮ SE SOCIOEKONOMICKÝM ZNEVÝHODNĚNÍM

---

V případě prokázání socioekonomického znevýhodnění je studentům v případě delšího studia snižován či odpouštěn poplatek za delší studium. Takoví studenti mohou rovněž pobírat sociální stipendium dle výše stanovené opatřením rektora JU, případně žádat o mimořádná stipendia děkana fakulty. Na základě žádosti pak o přidělení stipendia rozhoduje kolegium děkana. Studenti se musí identifikovat sami.

---

### 3.8 PODPORA RODIČŮ MEZI STUDENTY FAKULTY

---

Rodičům mezi studenty se do standardní doby studia nezapočítává doba rodičovské. Mohou tak studovat mnohem déle bez obav vyměření poplatků za studium. Studentům rovněž není bráněno v přechodu z prezenční na kombinovanou formu studia. V případě dosažení na sociální stipendium, jsou takoví studenti pobíratelé sociálního stipendia, případně mohou požádat děkana o mimořádné stipendium.

---

# 4 ABSOLVENTI

---





### Počty absolventů FROV JU k 29. 12. 2016:

Stupeň studia	Forma studia	Počet absolventů		Prům. počet absolventů za rok
<b>Bakalářský</b>	Denní	124	146	21
	Kombinovaná	22		
<b>Navazující magisterský</b>	Denní	80	86	12
	Kombinovaná	6		
<b>Doktorský</b>	Denní	38	43	7
	Kombinovaná	5		
<b>Celkem</b>		<b>275</b>		<b>40</b>

Počet absolventů v dalších stupních studia na FROV JU: 22

Počet absolventů, kteří pracují na FROV JU: 25

Počet absolventů evidovaných na úřadu práce (k 30. 9. 2016): 0

---

#### 4.1 SPOLUPRÁCE S ABSOLVENTY

---

V rámci rozsahu činností FROV JU a spolupráce s výrobní a provozní sférou přicházejí do styku s absolventy jednotliví akademičtí a výzkumní pracovníci a společně řeší různé problémy v rámci Operačních programů (zejména OP Rybnářství) a výzkumných projektů (např. NAZV, ale i evropských rámcových programů). Od roku 2015 FROV JU založila Klub absolventů FROV JU.

Členové klubu mají možnost:

- účastnit se vybraných akcí pořádaných fakultou,
- navázat kontakt s kolegy/němi, které jste ztratili z dohledu,
- navázat profesní spolupráci s pracovišti FROV JU v oblasti vědecké, výzkumné či vzdělávací,
- získat různé slevy na akce pořádané fakultou či levněji využívat ubytovací a školící prostory naší fakulty,
- být adresně informováni o kurzech CŽV či dalších vzdělávacích či odborných akcích pořádaných fakultou či konaných v prostorách naší fakulty,
- požádat o drobné rady naše odborníky.

---

#### 4.2 UPLATNĚNÍ ABSOLVENTŮ NA TRHU PRÁCE

---

Každý rok umožňujeme jednomu absolventovi získání roční praxe na provozních objektech FROV JU. Tato praxe může být důležitá při hledání trvalejšího zaměstnání. V rámci rozvoje fakulty, resp. centra CENAKVA, jsme rovněž schopni uplatnit některé absolventy přímo na fakultě. Vlastní oficiální průzkumy této oblasti v současnosti fakulta neprovádí. FROV JU nabízí končícím studentům či absolventům zveřejnit svůj profil pro potenciální zaměstnavatele, zároveň na našich stránkách určených pro absolventy zveřejňujeme relevantní nabídky na práci získané od našich partnerů či vyhledaných na různých webech



a portálech. Údaje o zaměstnanosti absolventů jsou zjišťovány přes počty absolventů evidovaných na úřadu práce ČR.

---

### 4.3 SPOLUPRÁCE S BUDOUCÍMI ZAMĚSTNAVATELI

---

Spolupráce Fakulty rybnářství a ochrany vod JU s potenciálními zaměstnavateli absolventů probíhá v několika rovinách. První z nich je organizování provozních a odborných praxí, kdy se mohou studenti dostat do přímého kontaktu s budoucími potenciálními zaměstnavateli a předvést své znalosti a dovednosti. Druhou je přizvání zástupců z praxe na státní závěrečné zkoušky. Dále nabízíme na webových stránkách v sekci „Pro absolventy“ potenciálním zaměstnavatelům zveřejňovat své nabídky pracovních míst a listovat v profilech končících studentů či absolventů hledajících práci. FROV JU má rovněž s celou řadou potenciálních zaměstnavatelů přímou spolupráci při řešení různých projektů či smluvního výzkumu. Tím se otevírají možnosti pro uplatnění i absolventům studií naší fakulty.



---

# 5 ZÁJEM O STUDIUM

---







Chceme vychovávat odborně a společensky excelentní odborníky v oblasti rybnářství a ochrany vod na úrovních bakalář, inženýr a doktor uplatnitelných na trhu práce. Vzdělávání na bakalářské a magisterské úrovni – vychovat nezávisle a vysoce kvalifikované odborníky pro rozhodovací a řídicí pozice v oblasti rybnářství a ochrany vod za účelem rozvoje rybnářství, akvakultury a pro dlouhodobě udržitelné využívání životního prostředí, a to v praxi, orgánech státní správy a samosprávy a v oblasti vědy, výzkumu a inovací v ČR, Evropě a ve světě. Vzdělávání na úrovni Ph.D. – připravit budoucí generaci vědců, kteří budou schopni řešit problémy a výzvy pro rozvoj akvakultury a dlouhodobě udržitelné využívání životního prostředí v ČR, Evropě a ve světě. Celoživotní vzdělávání – posilovat znalosti odborné veřejnosti v ČR a EU o inovacích v rybnářství, akvakultuře a nutnosti udržitelného využívání životního prostředí.

#### STATISTIKA UCHAZEČŮ O STUDIUM DO AKADEMICKÉHO ROKU 2016/2017

##### Bakalářské studium

Studijní program	Studijní obor	Forma studia	Vyučovací jazyk	Počet přihlášek	Přijati	Nepřijati	Zapsali se
Ekologie a ochrana prostředí B1601	Ochrana vod	prezenční	ČJ	72	67	5	33
Zootechnika B4103	Rybnářství	prezenční	ČJ	63	60	3	37
Zootechnika B4103	Rybnářství	kombinované	ČJ	40	31	9	22

Pro přijímání do studia byla vypsána dvě kola. Výsledky jsou souhrnné za obě dvě kola přijímacího řízení.

##### Magisterské studium

Studijní program	Studijní obor	Forma studia	Vyučovací jazyk	Počet přihlášek	K přijímacím zkouškám se nedostavilo	Přijati bez přijímacích zkoušek	Nepřijati	Zapsali se
Zemědělská specializace N4106	Rybnářství a ochrana vod	prezenční	ČJ	19	-	17	2	12
Zemědělská specializace N4106	Rybnářství a ochrana vod	kombinované	ČJ	15	--	14	1	14
Agricultural Specialization N4106	Fishery and Protection of Waters	prezenční	AJ	0	--	0	0	0





## Doktorské studium

Studijní program	Studijní obor	Forma studia	Vyučovací jazyk	Počet přihlášek	K přijímacím zkouškám se nedostavilo	Přijati	Nepřijati	Zapsali se
Zootechnika P4103	Rybářství	prezenční	ČJ	15	--	13	2	10
Zootechnika P4103	Rybářství	kombinované	ČJ	0	--	0	0	0
Zootechnics P4103	Fishery	prezenční	AJ	0	--	0	0	0

### 5.1 PŘIJÍMACÍ ZKOUŠKY KE STUDIU NA FAKULTĚ

Fakulta rybnářství a ochrany vod JU si přijímací řízení zajišťuje vlastními silami. Do bakalářských studijních programů jsou uchazeči přijímáni bez přijímacích zkoušek na základě výsledků na střední škole (prezenční studium), popř. na základě výsledků na střední škole a údajů v životopise a motivačním dopise studenta (kombinované studium). Studenti pak prokazují své dovednosti a kvality v průběhu prvního roku studia. Do navazujícího magisterského studia jsou uchazeči nesplňující podmínky pro přijetí bez přijímacích zkoušek přijímáni na základě výsledku písemného testu (prezenční forma studia), nebo kombinace výsledku písemného testu a údajů v životopise a motivačním dopise studenta (kombinované studium). Přijímání do doktorských studijních programů je prováděno na základě přijímacího pohovoru a údajů v přílohách přihlášky.

### 5.2 SPOLUPRÁCE SE STŘEDNÍMI ŠKOLAMI PŘI INFORMOVÁNÍ UCHAZEČŮ O STUDIUM

Fakulta rybnářství a ochrany vod JU informuje potenciální uchazeče o možnostech studia několika způsoby. Prvním z nich je pořádání letních škol pro středoškoláky, kteří se v jejich průběhu mohou dozvědět o možnostech studia na naší fakultě. Dalším způsobem spolupráce je obesílání vytipovaných středních škol s letáky o možnostech studia na naší fakultě anebo přímý kontakt pracovníků fakulty se studenty na středních školách (např. SRŠ Vodňany, SŠRV Jakuba Krčína v Třeboni, SOŠ ekologická a potravinářská Veselí nad Lužnicí). Každoročně rozšiřujeme portfolio navštěvovaných škol a do přednášek na školách se zapojují nejen osoby z vedení fakulty. Kromě této spolupráce informujeme o možnostech studia na celé řadě výstav a jiných podobných akcích. Dále fakulta rozšiřuje své činnosti určené pro základní a střední školy, pořádá semináře, roadshow a exkurze na svá pracoviště v rámci akcí MEVPIS, při kterých rovněž dochází k propagaci studia na FROV JU.

---

# 6 ZAMĚŠTNANCI

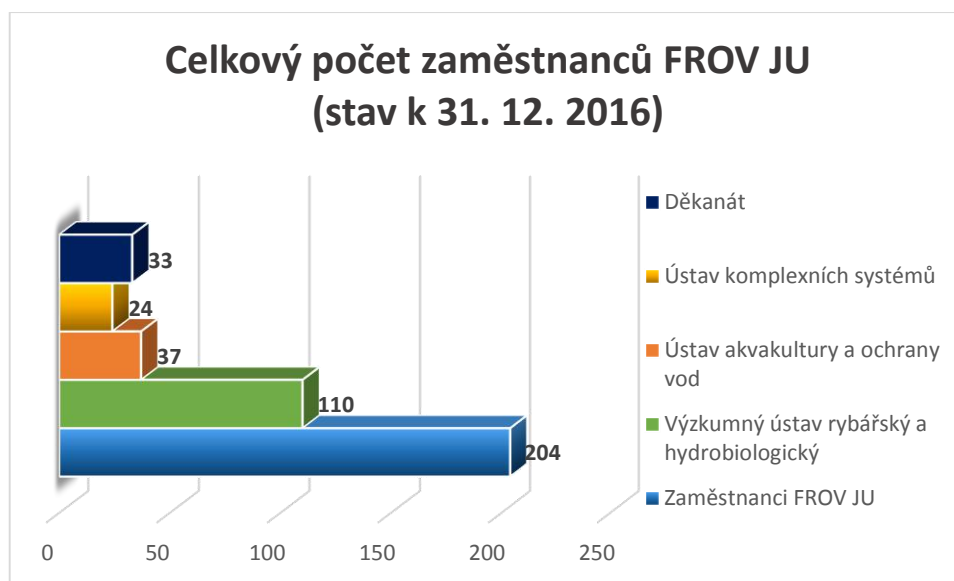
---



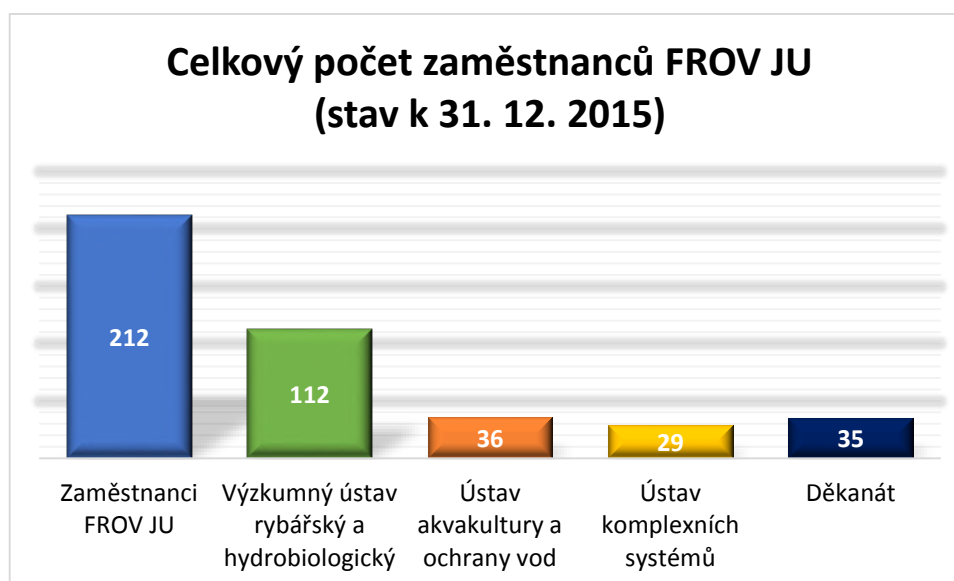


## POČET A STAV ZAMĚŠTNANCŮ

Celkový počet zaměstnanců Fakulty rybnářství a ochrany vod je 204 (stav k 31. 12. 2016). Na Výzkumném ústavu rybnářském a hydrobiologickém 110 zaměstnanců, Ústav akvakultury a ochrany vod 37 zaměstnanců, Ústav komplexních systémů 24 zaměstnanců a děkanát 33 zaměstnanců.



K 31. 12. 2015 byl celkový počet zaměstnanců Fakulty rybnářství a ochrany vod 212. Výzkumný ústav rybnářský a hydrobiologický 112 zaměstnanců, Ústav akvakultury a ochrany vod 36 zaměstnanců, Ústav komplexních systémů 29 zaměstnanců a děkanát 35 zaměstnanců.





---

## 6.1 KARIÉRNÍ ŘÁD PRO AKADEMICKÉ PRACOVNÍKY, MOTIVAČNÍ NÁSTROJE PRO ODMĚŇOVÁNÍ ZAMĚSTNANCŮ

---

FROV JU má v současné době systém rozvoje kvality lidských zdrojů poměrně podrobně rozpracován. Tento systém je tvořen souborem Sdělení a Rozhodnutí děkana fakulty. Za zásadní a výchozí dokument lze považovat Rozhodnutí děkana č. 13/2016 Kariérní řád FROV JU. Cílem Kariérního řádu FROV JU je ukázat především studentům, zaměstnancům FROV JU a to zejména nově přijímaným zaměstnancům z ČR i zahraničí, jaké mají možnosti vlastního rozvoje v rámci fakulty. Kariérní řád doplňuje a navazuje na relevantní zákony, další řády, rozhodnutí a sdělení děkana, jež mají vztah k rozvoji zaměstnanců na fakultě. Úkolem tohoto Kariérního řádu je pomoci pochopit jejich vazby k možnosti vlastního pracovního uplatnění na fakultě. Kariérní řád taktéž vhodně definuje jednotlivé typové pozice a požadavky na ně kladené, vč. možného rozvoje (akademický pracovník, vědecký pracovník, odborný pracovník, technik, provozní asistent, student Bc., navazujícího Mgr. studia, doktorand, administrativní pracovník, post doc, docent, profesor).

Seznam souvisejících řádů a rozhodnutí, sdělení děkana FROV JU (nejsou uváděny čísla, pouze názvy vzhledem k možným změnám čísel rozhodnutí) a rozhodnutí tajemníka ovlivňující kariérní růst studentů a zaměstnanců fakulty a centra CENAKVA.

### **Řády a rozhodnutí schvalované děkanem a senátem FROV JU:**

- Řád habilitačního řízení a řízení ke jmenování profesorem FROV JU
- Studijní a zkušební řád doktorských studijních programů na FROV JU
- Organizační řád FROV JU
- Pravidla pro přijímací řízení a podmínky pro přijetí ke studiu
- Bližší podmínky stipendijního řádu na FROV JU

### **Rozhodnutí děkana:**

- Uvádění adresy na publikacích, děkování projektům a jednorázové odměny za výsledky zaměstnanců FROV JU dosažené podle RIVu
- Příplatky za vedení a výkon funkce na FROV JU
- Stanovení, rozvržení a zabezpečení evidence pracovní doby
- Utajování důvěrných informací v rámci strategických projektů
- Sazebník honorářů
- Studium a znalost anglického jazyka na FROV JU
- Postup při přijímání nových zaměstnanců do pracovního poměru na FROV JU

### **Sdělení děkana:**

- Odměny a osobní ohodnocení na FROV JU
- Seznam akademických pracovníků FROV JU
- Seznam vědeckých pracovníků FROV JU

---

## 6.2 ROZVOJ PEDAGOGICKÝCH DOVEDNOSTÍ AKADEMICKÝCH PRACOVNÍKŮ

---

FROV JU nemá zatím vlastní programy, ale podporuje zaměstnance při zlepšování těchto dovedností absolvováním různých kurzů. FROV JU rovněž v rámci celouniverzitního projektu



OP VVV usiluje o získání finančních prostředků na zajištění zlepšování pedagogických dovedností a zavádění nových výukových metod.

---

### 6.3 PODPORA RODIČŮ MEZI ZAMĚSTNANCI FAKULTY

---

Jihočeská univerzita v Č. Budějovicích, Fakulta rybnářství a ochrany vod ve Vodňanech se dlouhodobě věnuje tématu podpory rodičovství mezi svými zaměstnanci. Je kladen důraz na flexibilitu a vstřícné pracovní prostředí, které udrží nebo naopak přiláká kvalitní zaměstnance. Převládá pozitivní postoj k těhotným ženám a matkám/otcům malých dětí. Konkrétním příkladem je možnost práce na částečný úvazek, na dohodu, homeworking (R 186 z 16. 8. 2011 Opatření rektorky k výkonu práce zaměstnanců JU mimo pracoviště zaměstnavatele – Homeworking), příměstské tábory, vánoční besídky, den dětí, apod. Během rodičovské dovolené je udržován kontakt se zaměstnanci a zpravidla i ponechán firemní e-mail díky kterému dochází k přenosu informací o dění na FROV JU. FROV JU si mimo to plně uvědomuje investici do vzdělávání a rozvoje zaměstnanců, kteří by odešli, tzn. nově vzniklé náklady na hledání, výběr a školení příchozích zaměstnanců.

Do budoucna se uvažuje o zřízení dětské skupiny ve Vodňanech (FROV JU partnerem projektu). Provoz dětské skupiny v rámci Jihočeské univerzity v Č. Budějovicích byl zahájen dne 1. září 2016. Tato dětská skupina nabízí zaměstnancům Jihočeské univerzity nadstandardní péči vzdělávání v oblasti předškolního vzdělávání. FROV JU umožňuje zaměstnancům využívání prostor fakulty k pořádání akcí pro děti (oslavy narozenin, Mikuláš).

---

# 7 INTERNACIONALIZACE

---





Fakulta rybnářství a ochrany vod JU udržuje a rozvíjí řadu mezinárodních vztahů, a již na úrovni dvoustranných nebo vícestranných smluv o spolupráci, nebo na úrovni vzájemné výměny informací (publikací), vzájemných návštěv odborníků a stážistů se spoluprací na jednotlivých národních či mezinárodních grantech a projektech.

---

## 7.1 ZAPOJENÍ DO MEZINÁRODNÍCH VZDĚLÁVACÍCH PROGRAMŮ

---

Studenti fakulty každoročně využívají možností programu ERASMUS+ za účelem realizace stáží – v roce 2016 byly realizovány výhradně prakticky orientované stáže (SMT) a studenti fakulty v rámci tohoto mobilitního programu nezískali žádné ECTS kredity. Fakulta rybnářství a ochrany vod Jihočeské univerzity v Českých Budějovicích v roce 2016 realizovala projekt AKTION - INTER-UNIVERSITY TRAINING PROGRAMME “SUSTAINABLE MANAGEMENT OF AQUATIC ECOSYSTEMS AND AQUATIC RESOURCES”. Díky realizaci projektu získalo 10 studentů možnost zúčastnit se kurzů připravených “na míru” pro studenty studijního programu Rybnářství nebo Ochrana vod. Kurz byl zaměřen na posouzení a sledování ekologické integrity sladkovodních ekosystémů, zachování sladkovodní bioty a stanovišť, obnovu říčních toků, posuzování vlivů na životní prostředí a taxonomii a ekologie sladkovodních organismů, zejména bezobratlých. Kurz byl organizován BOKU-IHG dne 15. dubna 2016 a od 5. do 10. června 2016. Přednášky se odehrály na BOKU ve Vídni, na WasserCluster Lunz a v Korutanech během třídní exkurze u některých částí řeky Moll a u řeky Drávy. Terénní cvičení probíhala ve Vídni (rybí přechod systému vodní elektrárny Freudenau), na řece Schwechat, v oblasti u města Lunz (Hytec, Lunzer Seebach) a v Korutanech (řeky Moll řeky Drávy). Oficiální univerzitní kurz je hodnocen 3 ECTS kredity a kurz absolvovalo 9 studentů Fakulty rybnářství a ochrany vod JU. Na Fakultě rybnářství a ochrany vod Jihočeské univerzity v Českých Budějovicích je realizován projekt IMPRESS - Improved production strategies for endangered freshwater species. Jedná se o EU projekt - Marie Skłodowska-Curie Initial Training Network (ITN) a jeho cílem jsou výzkumné aktivity realizované pomocí společného vzdělávání nové generace vědců – studentů v doktorském studijním programu. Projekt se věnuje společnému výzkumu biologie, reprodukce a chovu lososa, úhoře a jeseterů. Je koordinován Norwegian University of Life Sciences (NMBU) a na jeho řešení se vedle Fakulty rybnářství a ochrany vod Jihočeské univerzity v Českých Budějovicích podílí Muséum National d'Historie Naturelle (MNHN), Universitat Politècnica de València (UPVLC), Leibniz-Institute of Freshwater Ecology and Inland Fisheries (IGB), Hebrew University of Jerusalem (HUJI), společnost ZF-Screens (ZFS), organizace Conservatoire National du Saumon Sauvage (CNSS), společnost PROiSER R&D (PROiSER). V rámci realizace tohoto projektu na Fakultě rybnářství a ochrany vod proběhnul kurz zaměřený na biologii, chov, genetiku a reprodukci vybraných druhů ryb a ochranu duševního vlastnictví. Oba dva kurzy absolvovalo 14 studentů konsorcia projektu IMPRESS, kteří poté získali celkem 5 ECTS kreditů za absolvování kurzu.

---

## 7.2 INTEGRACE ZAHRANIČNÍCH ČLENŮ AKADEMICKÉ OBCE

---

Do roku 2015 byl na Fakultě rybnářství a ochrany vod řešen projekt 7.RP EU – AQUAEXCEL – Aquaculture infrastructures for excellence in European fish research (2011–2015), kde se fakulta podílela na řešení několika dílčích témat projektu. V rámci tohoto projektu fakulta



umožnila realizaci několika malých výzkumných projektů spolupracovníkům ze zahraničí. Na projekt Aquaexcel navázal v říjnu 2015 projekt Aquaexcel 2020. J Konsorcium projektu AQUAEXCEL2020 je tvořeno předními evropskými univerzitami nebo výzkumnými ústavy s cílem integrace a standardizace přístupů a nástrojů pro výzkum akvakultury. AQUAEXCEL2020 nabízí služby přizpůsobené potřebám evropského společenství akvakultury a podporuje provádět evropský výzkum akvakultury na světové úrovni. Koordinátorem projektu je Institut National de la Recherche Agronomique (INRA) a vedle Fakulty rybnářství a ochrany vod Jihočeské univerzity v Českých Budějovicích se na realizaci projektu podílí Institut National de la Recherche Agronomique (INRA), Havforskningsinstituttet (IMR), The University of Stirling (UoS), Agencia Estatal Consejo Superior de Investigaciones Científicas (CSIC), Hellenic Centre for Marine Research (HCMR), Nemzeti Agrárkutatói és Innovációs Központ, Halászati Kutatóintézet (NAIK HAKI), Institut Francais de Recherche pour L'Exploitation de la Mer (Ifremer), Nofima AS (NOFIMA), Norges Teknisk-Naturvitenskapelige Universitet (NTNU), SINTEF Fiskeri og havbruk AS (SINTEF), Universidad de Las Palmas de Gran Canaria (ULPGC), Wageningen University (WU), Ghent University (UGhent), Stichting Dienst Landbouwkundig Onderzoek (DLO-WLR), AquaTT UETP Ltd (AquaTT), INRA Transfert S.A., Université de Lorraine (UL), Danmarks Tekniske Universitet (DTU), Centro de Ciências do Mar do Algarve (CCMAR), Instituto Español de Oceanografía (IEO), European Aquaculture Technology and Innovation Platform (EATiP). Rozpočet projektu dosahuje úrovně 9,7 mil. EUR a přibližně polovina tohoto rozpočtu je určena k pokrytí nákladů na tzv. „transnational access“ – využití dostupných instalací a infrastruktur k realizaci výzkumných aktivit a hostování akademických pracovníků nebo uživatelů z oblasti malých a středních podniků. Akademičtí pracovníci a zástupci těchto podniků mají možnost realizovat výzkumné aktivity v podmínkách 39 různých instalací (rybochovných objektů, zařízení, laboratoří). V rámci projektu jsou však realizovány i společné výzkumné aktivity. IMPRESS (Improved production strategies for endangered freshwater species) je novým typem projektu, který je realizován na Fakultě rybnářství a ochrany vod JU (EU Marie Skłodowska-Curie Initial Training Network - ITN). Jeho cílem jsou výzkumné aktivity realizované pomocí společného konsorciálního vzdělávání nové generace vědců – studentů v doktorském studijním programu. Projekt se věnuje společnému výzkumu biologie, reprodukce a chovu lososa, úhoře a jeseterů. Projekt je koordinován Norwegian University of Life Sciences (NMBU) a na jeho řešení se vedle Fakulty rybnářství a ochrany vod Jihočeské univerzity v Českých Budějovicích podílí Muséum National d'Historie Naturelle (MNHN), Universitat Politècnica de València (UPVLC), Leibniz-Institute of Freshwater Ecology and Inland Fisheries (IGB), Hebrew University of Jerusalem (HUJI), společnost ZF-Screens (ZFS), organizace Conservatoire National du Saumon Sauvage (CNSS), společnost PROiSER R&D (PROiSER). Fakulta rybnářství a ochrany vod Jihočeské univerzity v Českých Budějovicích díky projektu získala dva studenty doktorského studijního programu. Podílela se na realizaci společných vzdělávacích aktivit pro studenty konsorcia na řešení několika dílčích témat projektu a dizertačních prací studentů konsorcia.

Fakulta rybnářství a ochrany vod JU uzavřela smlouvu o vytvoření společné laboratoře s Výzkumným ústavem rybnářství řeky Jang-c'-ťiang Čínské rybnářské akademie věd. Fakulta rybnářství a ochrany vod Jihočeské univerzity v Českých Budějovicích dlouhodobě spolupracuje s tímto ústavem a cílem této spolupráce je vznik laboratoře zaměřené na různé aspekty chovu





ryb, ochranu vodního prostředí nebo biotechnologie. Společná výzkumná laboratoř má za cíl realizovat společné vědecké aktivity, součástí dohody o vzniku laboratoře je i dohoda o výměně akademických pracovníků a realizaci dlouhodobých stáží včetně stáží studentských. Vědecká spolupráce s tímto ústavem probíhá přibližně od roku 2005, v rámci předchozí spolupráce byl realizován společný projekt zaměřený na zmrazování spermatu u jeseterů, studium dvou čínských doktorandů ve Vodňanech v letech 2008 - 2011 a společný projekt z let 2012 - 2014 zaměřený na analýzu znečišťujících látek ve vodním ekosystému řeky Jang-c'-ťiang. Prostředky na provoz laboratoře ve stávajících prostorách čínského a českého partnera poskytují obě pracoviště v závislosti na jejich dostupnosti a na vědeckou činnost se pracovníci snaží získávat i finance z národních grantových agentur nebo od mezinárodních grantových poskytovatelů.

Vedle realizace společných vědeckých nebo vzdělávacích projektů je dalším způsobem začlenění akademických pracovníků ze zahraničí realizace krátkodobých stáží v laboratořích v rámci spolupráce na realizaci různých vědeckých činností s akademickými pracovníky a studenty doktorského studijního programu nebo každoroční setkání Mezinárodní vědecké rady fakulty. Fakulta rybnářství a ochrany vod JU v letech 2014 a 2015 pokračovala v pořádání Mezinárodní letní rybnářské školy určené pro studenty vysokých škol – studenty bakalářského, magisterského nebo doktorského stupně studia z ČR i zahraničí. Během čtyřtýdenního kurzu měli studenti letní školy možnost vyslechnout celou řadu odborných přednášek našich i zahraničních vědeckých pracovníků, navštívit pracoviště Fakulty rybnářství a ochrany vod JU, ale i jiné rybnářské provozy v ČR a pod vedením doktorandů fakulty účastníci letní školy řešili malý vědecký projekt v laboratořích fakulty. Ústav komplexního systému Fakulty rybnářství a ochrany vod pak realizoval Letní školu pro studenty středních škol a Scholu ludus pro studenty vysokých škol z ČR i zahraničí, účastníci obou akcí měli znovu možnost pracovat na krátkých vědeckých projektech pod dohledem odborníků v konkrétních laboratořích a výsledky své práce obhajovat před odbornou komisí. V roce 2016 pak FROV JU již podruhé a na základě zájmu partnerské univerzity poprvé uspořádala Letní školu pro studenty Graduate School of Fisheries Hokkaido University. Pět studentů této univerzity pracovalo na vědeckém projektu pod vedením studentů doktorského studijního programu a vyslechlo přednášky akademických pracovníků fakulty. Studenti a zaměstnanci fakulty pak naopak měli možnost vyslechnout 2 přednášky kolegů z Japonska.

---

# 8 VÝZKUMNÁ, VÝVOJOVÁ, UMĚLECKÁ A DALŠÍ TVŮRČÍ ČINNOST

---





Rozvoj výzkumné, vývojové, umělecké a další tvůrčí činnosti vysoké školy a posílení vazeb mezi těmito činnostmi a činností vzdělávací (dle §1 zákona č. 111/1998 Sb., o vysokých školách a o změně a doplnění dalších zákonů (zákon o vysokých školách) a dle vyhlášky MŠMT č. 42/1999 Sb., o obsahu žádosti o akreditaci studijního programu):

### 8.1 PROPOJENÍ TVŮRČÍ ČINNOSTI S ČINNOSTÍ VZDĚLÁVACÍ

Na úrovni bakalářské a magisterské je propojení tvůrčí a vzdělávací činnosti zajišťováno tím, že vyučující FROV JU jsou prakticky bez výjimky (výjimku tvoří výuka Aj a externisté) aktivními vědci. Většina z nich vyučuje právě předmět související s jejich výzkumným zaměřením. Poznatky z vědecké činnosti jsou tak promítány rovnou do výuky příslušných předmětů. Dalším propojením tvůrčí a vzdělávací činnosti je řešení témat závěrečných kvalifikačních prací, jež vycházejí z potřeb projektů řešených na fakultě. Studenti doktorského studia pracují přímo ve výzkumných laboratořích, kde se kromě řešení tématu disertační práce zapojují i do ostatních výzkumných činností příslušné laboratoře (či spolupracujících laboratoří). Propojení tvůrčí a vzdělávací činnosti je zřejmé rovněž tím, že rozpočet FROV JU tvoří z velké části prostředky určené na výzkumnou a tvůrčí činnost.

### 8.2 ZAPOJENÍ STUDENTŮ DO TVŮRČÍ ČINNOSTI

Většina studentů se zapojovala do tvůrčí činnosti prostřednictvím řešení témat závěrečných prací, která vycházejí z potřeb řešených projektů. Studenti, kteří mají dobré studijní výsledky, byli motivováni možností získání stipendia pro nadané studenty v případě jejich zapojení se do výzkumných činností laboratoře i nad rámec řešení svojí závěrečné práce.

### 8.3 ÚČELOVÉ FINANČNÍ PROSTŘEDKY NA VÝZKUM, VÝVOJ A INOVACE

<b>Druh podpory</b>	<b>Účelové finanční prostředky získané fakultou v tis. Kč</b>	<b>Z toho odesláno spolupříjemci v tis. Kč</b>	<b>Využito při řešení fakultou (vč. převodu do FÚUP) v tis. Kč</b>
<i>MŠMT - Specifický výzkum VŠ</i>	7 072	0	7 072
<i>MŠMT – COST</i>	500	0	500
<i>MŠMT - Národní program udržitelnosti I</i>	22 600	0	22 600
<i>GA ČR</i>	19 035	3 082	15 953
<i>MZE - Granty MZE</i>	6 413	616	5 797
<i>Granty spoluředitelské (GA ČR)</i>	890	0	890
<i>EU - 7. Rámcový program EU</i>	2 816	0	2 816
<i>EU - HORIZON 2020</i>	3 996	0	3 996
<i>DZS - Norské fondy</i>	271	158	113
<b>Celkem</b>	<b>63 593</b>	<b>3 856</b>	<b>59 737</b>



---

#### 8.4 PODPORA STUDENTŮ DOKTORSKÝCH STUDIJNÍCH PROGRAMŮ A PRACOVNÍKŮ NA POST-DOKTORANDSKÝCH POZICÍCH

---

Studenti DSP byli podporováni příjmy nad rámce dotací na stipendia z MŠMT. Studenti FROV JU dostávali pravidelná prémieová stipendia za podílení se na řešení projektů GA JU a rovněž jednorázová prémieová stipendia za podílení se na publikačních výstupech bodově uznatelných v RIV. Průměrný příjem studenta DSP v roce 2016 byl na FROV JU zhruba 15 000 Kč. Studenti DSP musí rovněž během studií strávit min. 3 měsíce na zahraniční instituci v souvislosti se svým studiem. K tomu jim vedení fakulty hledá přiměřené finanční krytí z různých zdrojů. Absolventi doktorského studia se mohli rovněž ucházet o krátké post-doktorské pozice (1 rok) s možností prodloužení, jež jsou každoročně vypisovány dle požadavků výzkumných laboratoří a dostupnosti finančních zdrojů na jejich krytí. V roce 2016 bylo vypsáno 5 post-doktorských pozic.

Post-doktorští pracovníci měli k dispozici infrastrukturu fakulty ke své výzkumné činnosti, možnost ubytování ve Vodňanech ve fakultních ubytovacích kapacitách, a ti zahraniční i asistenci při vyřizování pobytů a víz v ČR.

---

#### 8.5 SPOLUPRÁCE S APLIKAČNÍ SFÉROU NA TVORBĚ A USKUTEČŇOVÁNÍ STUDIJNÍCH PROGRAMŮ

---

Zástupci aplikační sféry se podílejí na uskutečňování studijních programů. V rámci některých odborných předmětů pokrývají zástupci aplikační sféry část výuky (několik hodin přednášek či cvičení), nebo i garantují některé odborné předměty. Aplikační sféra rovněž spolupracuje při realizaci odborných a profesních praxí studentů, s některými podniky máme uzavřeny rámcové smlouvy o podmínkách výkonu těchto praxí na jejich podnicích.

---

#### 8.6 SPOLUPRÁCE S APLIKAČNÍ SFÉROU NA TVORBĚ A PŘENOSU INOVACÍ

---

FROV JU řešila spolupráci na tvorbě a přenosu inovací a jejich komercializaci v roce 2016 pomocí projektů, kde byli zástupci aplikační sféry zahrnuti jako partneři (projekty NAZV, 7. RP EU). Cílem projektů je vyvíjení inovací, technologií, metodik, prototypů, užitečných vzorů apod. a jejich užití přímo na partnerské organizaci z aplikační sféry. Vlastní přenos poznatků do praxe taktéž probíhá licencováním technologií vyvinutých pracovníky centra CENAKVA. Vertikální přenos informací do praxe je rovněž zabezpečen pomocí vlastních VaV výstupů (publikace, knihy, metodiky, technologie apod.), pořádáním odborných konferencí a seminářů pro odborníky z aplikační sféry. Dalším způsobem je pak smluvní výzkum sjednáváný za účelem řešení konkrétní a aktuální problematiky v praxi.

---

#### 8.7 PODPORA HORIZONTÁLNÍ MOBILITY STUDENTŮ A AKADEMICKÝCH PRACOVNÍKŮ A JEJICH VZDĚLÁVÁNÍ SMĚŘUJÍCÍ K ROZVOJI KOMPETENCÍ PRO INOVAČNÍ PODNIKÁNÍ

---

Fakulta podporuje tuto mobilitu skrze možnost studentů a zaměstnanců participovat na velkých, tedy často multioborových projektech (CENAKVA, NPU, Aquaexcel apod.). Dále je



Fakulta rybnářství  
a ochrany vod  
Faculty of Fisheries  
and Protection  
of Waters

Jihočeská univerzita  
v Českých Budějovicích  
University of South Bohemia  
in České Budějovice  
Czech Republic

studentům všech stupňů studia umožněno podílet se na zakázkách smluvního výzkumu s různým charakterem očekávaných výstupů. Tato aktivita souvisí i se vzděláváním, kdy do běžné výuky jsou zapojeni odborníci z praxe s patřičnou odborností a zkušeností. Další schémata podpory jsou obvyklá a centrálně na univerzitě nabízená (stáže apod.).

---

# 9 ZAJIŠTĚNÍ KVALITY A HODNOCENÍ REALIZOVANÝCH ČINNOSTÍ

---





---

## 9.1 ZAJIŠŤOVÁNÍ KVALITY A HODNOCENÍ REALIZOVANÝCH ČINNOSTÍ

---

Na FROV JU proběhlo ve dnech 29. - 30. 9. 2016 již 2. zasedání Mezinárodní rady fakulty a centra CENAKVA (MRFC) za přítomnosti prorektora pro vědu a výzkum JU. Členové vedení FROV JU a vedoucí laboratoří a výzkumných programů v krátkosti představili činnost fakulty od posledního zasedání a reagovali na doporučení a postřehy MRFC z roku 2015. Členové MRFC rovněž diskutovali se zástupci jednotlivých skupin pracovníků a studentů naší fakulty. Obdobně jako v předchozím roce získala FROV JU velice pozitivní hodnocení ze strany MRFC, nicméně rovněž bylo poukázáno na několik možností dalšího zlepšování. Na jednání MRFC navazovalo dne 8. 11. 2016 zasedání Kontrolní rady centra (KRC), jehož se zúčastnil i rektor JU. Rovněž KRC hodnotila činnost Jihočeského výzkumného centra akvakultury a biodiverzity hydrocenóz (CENAKVA) pozitivně.

V rámci činnosti CENAKVA hodnotila komise z MŠMT i plnění indikátorů a nastavených cílů v rámci Národního programu udržitelnosti (NPU I). Komise centrum hodnotila kategorií A, což je nejvyšší možné ohodnocení.

FROV JU byla rovněž v roce 2016 velmi pozitivně hodnocena časopisem Týden, když se v žebříčku nejlepších vysokých škol umístila na 1. místě v kategorii Přírodní vědy. Časopis sestavuje žebříček dle 4 kritérií (zájem o fakultu, pedagogové, věda a vnější hodnocení). Přidělování bodů v jednotlivých kategoriích vychází z dostupných dat zveřejňovaných příslušnými VŠ a/nebo v centrálních registrech (např. RIV, CEP, SIMS, REDOP apod.). Hodnocení je poměrně exaktní, proto si FROV JU svého umístění cení. Teprve za FROV JU se umístila v dané kategorii např. Matematicko-fyzikální fakulta či Přírodovědecká fakulta UK v Praze.

---

# 10 NÁRODNÍ A MEZINÁRODNÍ EXCELENCE

---







Vysoká škola zhodnotí své postavení a významné úspěchy v roce 2016 v následujících oblastech:

---

### 10.1 MEZINÁRODNÍ A VÝZNAMNÁ NÁRODNÍ VÝZKUMNÁ, VÝVOJOVÁ A TVŮRČÍ ČINNOST, INTEGRACE VÝZKUMNÉ INFRASTRUKTURY DO MEZINÁRODNÍCH SÍTÍ A ZAPOJENÍ DO PROFESNÍCH ČI UMĚLECKÝCH SÍTÍ

---

Fakulta rybnářství a ochrany vod JU je součástí konsorcia projektu AQUAEXCEL2020, jehož cílem je dále podporovat udržitelný růst odvětví akvakultury v Evropě. Konsorcium projektu AQUAEXCEL2020 je tvořeno předními evropskými univerzitami nebo výzkumnými ústavami a projekt AQUAEXCEL2020 si klade za cíl nabídnout služby a podpořit provádění výzkumu v oblasti akvakultury na světové úrovni. Principem těchto infrastrukturních evropských projektů je vzájemné sdílení infrastruktur, na jehož podkladě byl vypracován systém přístupu, sdílení dat a publikování článků. Na základě těchto projektů fakulta vytvořila a zavádí vlastní systém ([www.biowes.cz](http://www.biowes.cz)) sdílení významných experimentálních dat dohromady s metadaty pro poskytnutí kompletní informace pro veřejnost. Vývoj systému zde probíhá ve spolupráci s experty z ESFRI - infrastruktura ELIXIR - oblast standardizace a modelových příkladů využití služeb. Fakulta je dále nepřímo napojena na evropský výzkumný prostor skrze ESFRI infrastruktury – EMBRC a Danubius – RI. Fakulta je taktéž součástí několika sítí - AQUA-T-NET - Evropská tematická síť v oblasti akvakultury, rybnářství a obhospodařování vodních zdrojů, EAS (Evropská společnost o akvakulturu), W.S.C.S. (Mezinárodní společnost na ochranu jeseterů). Politika centra pro fyzický přístup k infrastruktuře a e-infrastruktuře.

---

### 10.2 NÁRODNÍ A MEZINÁRODNÍ OCENĚNÍ

---

Mezinárodní ocenění fakulty je dáno spíše zvyšujícím se zájmem o spolupráci na bázi mezinárodních projektů, studií a snahy využití odborných znalostí zaměstnanců formou účasti v odborných panelech, mezinárodních radách apod.

Významnost fakulty v národním měřítku je dána postavením mezi ostatními fakultami po vědecké stránce - excelence výzkumného centra CENAKVA. Centrum CENAKVA bylo na základě kvantifikovatelného poměru nákladů na zřízení/provoz vs. dosahované výstupy a jejich kvalita označeno jako leadera mezi středisky zbudovanými v rámci OP VaVpl (dle počtu výstupů v databázi Web of science + citací je centrum na 5. místě ze 45 zbudovaných center). Kvalitu nabízeného studia deklaruje první místo v rámci průzkumu „Nejlepší vysoké školy“ časopisu Týden pro rok 2016 v kategorii Přírodní vědy.

---

### 10.3 MEZINÁRODNÍ HODNOCENÍ FAKULTY

---

Mezinárodní hodnocení fakulty zajišťuje Mezinárodní rada fakulty a centra (MRFC). MRFC se skládá ze 7 významných zahraničních osobností a zasedá jedenkrát ročně. Mezinárodní rada zastává funkci nezávislého poradního a evaluačního orgánu. Výstupem společného jednání jsou doporučení a vyjádření formulovaná MRFC. V MRFC mají zastoupení následující instituce



Fakulta rybnářství  
a ochrany vod  
Faculty of Fisheries  
and Protection  
of Waters

Jihočeská univerzita  
v Českých Budějovicích  
University of South Bohemia  
in České Budějovice  
Czech Republic

– INRA, Francie, Norwegian University of Life Sciences, Norsko, Leibniz-Institute of Freshwater Ecology and Inland Fisheries, Německo, Umea University, Švédsko, Szent István University, Maďarsko, Wageningen University, Nizozemí.

---

# 11 TŘETÍ ROLE FAKULTY

---





---

### 11.1 OBLAST PŘENOSU POZNATKŮ DO PRAXE

---

FROV JU je jednou z největších výzkumných a vzdělávacích institucí v České republice a Evropě se zaměřením na sladkovodní rybnářství, akvakulturu a management sladkých vod. Fakulta disponuje odpovídajícími kompetencemi, širokou vědeckou odborností, jedinečnou infrastrukturou s moderním laboratorním zázemím, přístroji a schopným managementem, které jsou hlavním motorem disciplinárního a interdisciplinárního výzkumu a vzdělávání s velkou vazbou na aplikační sféru s mezinárodním dosahem. Vlastní přenos poznatků do praxe probíhá především licencováním technologií vyvinutých pracovníky centra CENAKVA. Vertikální přenos informací do praxe je rovněž zabezpečen pomocí vlastních VaV výstupů (publikace, knihy, metodiky, technologie apod.), pořádáním odborných konferencí a seminářů pro odborníky z aplikační sféry. Dalším způsobem je pak smluvní výzkum sjednáváný za účelem řešení konkrétní a aktuální problematiky v praxi. Fakulta v současné době nemá vlastní inkubátor ani spin-off společnost.

---

### 11.2 PŮSOBENÍ V REGIONU, SPOLUPRÁCE S REGIONÁLNÍMI SUBJEKTY

---

FROV JU spolupracuje s místní samosprávou, Jihočeským krajem i významnými institucemi v rámci přípravy a následné realizace nejrůznějších projektů, strategií, studií apod. Aktivně se zapojuje i do členství v různých platformách, uskupeních formujících dění v regionu v oblastech rybnářství, ochrany vod a životního prostředí. Jedná se o spolupráci odbornou s přesahem do propagace, šíření dobrého jména JU a partnerů. Díky středisku MEVPIS se aktivity fakulty rozšířily o nejrůznější druhy školení a vzdělávací programy pro laickou veřejnost a obyvatele Vodňan.

---

### 11.3 NADREGIONÁLNÍ PŮSOBENÍ FAKULTY

---

V rámci Jihočeské univerzity v Českých Budějovicích jako jednoho právního subjektu má fakulta své výsadní a unikátní postavení v celorepublikovém a evropském kontextu. FROV JU velmi dobře odráží regionální rybnářský charakter jižních Čech a svým postavením s administrativním zázemím a vědeckou autonomií je plně odpovědná za svůj do jisté míry nezávislý rozvoj. Fakultu je rovněž možné chápat jako interdisciplinární centrum s širokým potenciálem zaměřením na vědu, vzdělávání, šíření a uplatnění znalostí. Naše inovativní nástroje jsou optimálně nastaveny, protože pracujeme v úzké spolupráci s vědeckou komunitou po celém světě. Fakulta je tak schopna reagovat na plnění současných, ale i budoucích výzev a perspektiv v rámci rybnářství, akvakultury, managementu a ochrany sladkých vod. Důkazem nadregionálního významu je zájem ostatních subjektů o odbornou spolupráci s fakultou – členství v radách, společné projekty, výstupy (publikace), poptávka po službách nabízených fakultou apod.

---

# TABULKOVÁ PŘÍLOHA

---



Tab. 2.1: Akreditované studijní programy (počty)

		Bakalářské studium		Magisterské studium		Navazující magisterské studium		Doktorské studium		CELKEM
		P	K/D	P	K/D	P	K/D	P	K/D	
<b>Fakulta rybářství a ochrany vod</b>										
<b>Skupiny akreditovaných studijních programů</b>	<b>KKOV</b>									
přírodní vědy a nauky	11-18	1								1
technické vědy a nauky	21-39									0
zeměděl.-les. a veter. vědy a nauky	41,43	1	1			2	2	1	1	8
zdravot., lékař. a farm. vědy a nauky	51-53									0
společenské vědy, nauky a služby	61,67,71-73									0
ekonomie	62,65									0
právo, právní a veřejnosprávní činnost	68									0
pedagogika, učitelství a sociál. péče	74,75									0
obory z oblasti psychologie	77									0
vědy a nauky o kultuře a umění	81,82									0
<b>Fakulta rybářství a ochrany vod celkem</b>	<b>X</b>	<b>2</b>	<b>1</b>	<b>0</b>	<b>0</b>	<b>2</b>	<b>2</b>	<b>1</b>	<b>1</b>	<b>9</b>

P = prezenční

K/D = kombinované / distanční

Pozn.: \* = Fakulta nebo jiná součást vysoké školy uskutečňující akreditovaný studijní program

Tab. 2.2: Studijní programy v cizím jazyce (počty)

		Bakalářské studium		Magisterské studium		Navazující magisterské studium		Doktorské studium		CELKEM
		P	K/D	P	K/D	P	K/D	P	K/D	
<b>Fakulta rybářství a ochrany vod</b>										
<b>Skupiny akreditovaných studijních programů</b>	<b>KKOV</b>									
přírodní vědy a nauky	11-18									0
technické vědy a nauky	21-39									0
zeměděl.-les. a veter. vědy a nauky	41,43					1	1	1	1	4
zdravot., lékař. a farm. vědy a nauky	51-53									0
společenské vědy, nauky a služby	61,67,71-73									0
ekonomie	62,65									0
právo, právní a veřejnosprávní činnost	68									0
pedagogika, učitelství a sociál. péče	74,75									0
obory z oblasti psychologie	77									0
vědy a nauky o kultuře a umění	81,82									0
<b>Fakulta rybářství a ochrany</b>	<b>X</b>	<b>0</b>	<b>0</b>	<b>0</b>	<b>0</b>	<b>1</b>	<b>1</b>	<b>1</b>	<b>1</b>	<b>4</b>

Pozn.: \* = Fakulta nebo jiná součást vysoké školy uskutečňující akreditovaný studijní program

P = prezenční

K/D = kombinované / distanční



Tab. 2.3: Joint/Double/Multiple Degree studijní programy realizované se zahraniční VŠ	
<b>Fakulta rybářství a ochrany vod</b>	
<b>Název programu 1</b>	<b>Nerelevantní</b>
Partnerské organizace	Nerelevantní
Přidružené organizace	Nerelevantní
Počátek realizace programu	Nerelevantní
Druh programu (Joint/Double/Multiple Degree)	Nerelevantní
Délka studia (semestry)	Nerelevantní
Typ programu (bakalářský, navazující magisterský, magisterský, doktorský)	Nerelevantní
Popis organizace studia, včetně přijímání studentů a ukončení	Nerelevantní
Jakým způsobem je vydáván diplom a dodatek k diplomu?	Nerelevantní
Jakým způsobem jsou realizovány výměny studentů?	Nerelevantní
<b>Počet aktivních studií k 31. 12.</b>	<b>Nerelevantní</b>
<b>Název programu 2</b>	<b>Nerelevantní</b>
Partnerské organizace	Nerelevantní
Přidružené organizace	Nerelevantní
Počátek realizace programu	Nerelevantní
Druh programu (Joint/Double/Multiple Degree)	Nerelevantní
Délka studia (semestry)	Nerelevantní
Typ programu (bakalářský, navazující magisterský, magisterský, doktorský)	Nerelevantní
Popis organizace studia, včetně přijímání studentů a ukončení	Nerelevantní
Jakým způsobem je vydáván diplom a dodatek k diplomu?	Nerelevantní
Jakým způsobem jsou realizovány výměny studentů?	Nerelevantní
<b>Počet aktivních studií k 31. 12.</b>	<b>Nerelevantní</b>

Souhrnné informace k tab. 2.3				
Fakulta rybářství a ochrany vod	Bakalářské studium	Magisterské studium	Navazující magisterské studium	Doktorské studium
Počet studijních programů	Nerelevantní	Nerelevantní	Nerelevantní	Nerelevantní
Počet studentů v těchto programech	Nerelevantní	Nerelevantní	Nerelevantní	Nerelevantní

Tab. 2.4: Akreditované studijní programy uskutečňované společně s jinou vysokou školou nebo s veřejnou výzkumnou institucí* se sídlem v ČR	
<b>Fakulta rybářství a ochrany vod</b>	
<b>Název studijního programu 1</b>	<b>Nerelevantní</b>
<b>Skupina KKOV</b>	<b>Nerelevantní</b>
Partnerská vysoká škola/ instituce*	Nerelevantní
Počátek realizace programu	Nerelevantní
Délka studia (semestry)	Nerelevantní
Typ programu (bakalářský, navazující magisterský, magisterský, doktorský)	Nerelevantní
Popis organizace studia, včetně přijímání studentů a ukončení	Nerelevantní
<b>Počet aktivních studií k 31. 12.</b>	<b>Nerelevantní</b>
<b>Název studijního programu 2</b>	<b>Nerelevantní</b>
<b>Skupina KKOV</b>	<b>Nerelevantní</b>
Partnerská vysoká škola/ instituce*	Nerelevantní
Počátek realizace programu	Nerelevantní
Délka studia (semestry)	Nerelevantní
Typ programu (bakalářský, navazující magisterský, magisterský, doktorský)	Nerelevantní
Popis organizace studia, včetně přijímání studentů a ukončení	Nerelevantní
<b>Počet aktivních studií k 31. 12.</b>	<b>Nerelevantní</b>

Pozn.: \*= Jedná se například o akreditované studijní programy uskutečňované společně s AV ČR či s jinými veřejnými výzkumnými institucemi se sídlem v ČR.

Souhrnné informace k tab. 2.4				
	Bakalářské studium	Magisterské studium	Navazující magisterské studium	Doktorské studium
<b>Fakulta rybářství a ochrany vod</b>				
Počet studijních programů	Nerelevantní	Nerelevantní	Nerelevantní	Nerelevantní
Počet studentů v těchto programech	Nerelevantní	Nerelevantní	Nerelevantní	Nerelevantní

Tab. 2.5: Akreditované studijní programy uskutečňované společně s vyšší odbornou školou	
<b>Fakulta rybářství a ochrany vod</b>	
<b>Název studijního programu 1</b>	<b>Nerelevantní</b>
<b>Skupina KKOV</b>	<b>Nerelevantní</b>
Partnerská vyšší odborná škola	Nerelevantní
Počátek realizace programu	Nerelevantní
Délka studia (semestry)	Nerelevantní
Typ programu (bakalářský, navazující magisterský, magisterský, doktorský)	Nerelevantní
Popis organizace studia, včetně přijímání studentů a ukončení	Nerelevantní
<b>Počet aktivních studií k 31. 12.</b>	<b>Nerelevantní</b>
<b>Název studijního programu 2</b>	<b>Nerelevantní</b>
<b>Skupina KKOV</b>	<b>Nerelevantní</b>
Partnerská vyšší odborná škola	Nerelevantní
Počátek realizace programu	Nerelevantní
Délka studia (semestry)	Nerelevantní
Typ programu (bakalářský, navazující magisterský, magisterský, doktorský)	Nerelevantní
Popis organizace studia, včetně přijímání studentů a ukončení	Nerelevantní
<b>Počet aktivních studií k 31. 12.</b>	<b>Nerelevantní</b>

Souhrnné informace k tab. 2.5				
Fakulta rybářství a ochrany vod	Bakalářské studium	Magisterské studium	Navazující magisterské studium	Doktorské studium
Počet studijních programů	Nerelevantní	Nerelevantní	Nerelevantní	Nerelevantní
Počet studentů v těchto programech	Nerelevantní	Nerelevantní	Nerelevantní	Nerelevantní

Tab. 2.6: Kurzy celoživotního vzdělávání (CŽV) na FROV JU (počty kurzů)

Fakulta rybářství a ochrany vod	KOV	Název kurzu	Kurzy orientované na výkon						U3V	CELKEM
			povolání			Kurzy zájmové				
			do 15 hod	od 16 do 100 hod	více než 100 hod	do 15 hod	od 16 do 100 hod	více než 100 hod		
Skupiny akreditovaných studijních programů			Počet kurzů							
přírodní vědy a nauky	11-18	Vzdělávací programy pro MŠ + exkurze				47				47
přírodní vědy a nauky	11-18	Vzdělávací programy pro ZŠ + exkurze				51				51
přírodní vědy a nauky	11-18	Vzdělávací programy pro SŠ + exkurze				10				10
přírodní vědy a nauky	11-18	Vzdělávací programy pro speciální skupiny (děti)				4				4
přírodní vědy a nauky	11-18	Týdenní vzdělávací program pro zahraniční SŠ					1			1
přírodní vědy a nauky	11-18	Vzdělávací exkurze pro firmy, podniky, oddíly, spolky				2	3			5
přírodní vědy a nauky	11-18	Mezinárodní letní školy						3		3
přírodní vědy a nauky	11-18	Letní škola ECIP					1			1
přírodní vědy a nauky	11-18	Dětská univerzita					2			2
přírodní vědy a nauky	11-18	Univerzita třetího věku							1	1
přírodní vědy a nauky	11-18	Meeting Norské fondy	1							1
přírodní vědy a nauky	11-18	Závěrečné setkání řešitelů ICP projektů (Norské)	2							2
přírodní vědy a nauky	11-18	Carp workshop		1						1
přírodní vědy a nauky	11-18	Workshop IMPRESS		1						1
přírodní vědy a nauky	11-18	Workshop Povrchy		1						1
přírodní vědy a nauky	11-18	Workshop mikroskopování	2	1						3
přírodní vědy a nauky	11-18	Česko-bavorský workshop k projektu "Jižní Čechy					1			1
přírodní vědy a nauky	11-18	Zlepšení rybích krmiv a techniky krmení, zpracování		1						1
přírodní vědy a nauky	11-18	Kooperativní workshop – live cell imaging		1						1
přírodní vědy a nauky	11-18	Přednáška bioWes - platforma pro správu dat a meta	1							1
přírodní vědy a nauky	11-18	Přednáška hydrobiologa Tomislava Petra	1							1
přírodní vědy a nauky	11-18	Přednáška Základy technických znalostí ve vodním	1							1
přírodní vědy a nauky	11-18	Zasedání RSČR	1							1
přírodní vědy a nauky	11-18	Zasedání Monitorovací výboru OP Rybářství, Mze	1							1
přírodní vědy a nauky	11-18	Zasedání Šlechtitelské rady RSČR	1							1
přírodní vědy a nauky	11-18	VRD + DOD				1				1
technické vědy a nauky	21-39	Mezinárodní zasedání ČD	1							1
zeměděl.-les. a veter. vědy a zdravot., lékař. a farm. vědy a	41,43 51-53	Zasedání Unie ovocnářů jižních a západních Čech	1							1
společenské vědy, nauky a	61,67,71-73	Kurz Time management				4				4
společenské vědy, nauky a	61,67,71-73	Kurz Profesionální komunikace se zákazníkem				3				3
společenské vědy, nauky a	61,67,71-73	Kurz vedení lidí a emoční inteligence				4				4
společenské vědy, nauky a	61,67,71-73	Kurz asertivity				1				1
společenské vědy, nauky a	61,67,71-73	Kurz Týmová spolupráce				2				2
společenské vědy, nauky a	61,67,71-73	Kurz Team leader				4				4
společenské vědy, nauky a	61,67,71-73	Kurz první pomoci				1				1
společenské vědy, nauky a	61,67,71-73	Kurz Arteterapie				1				1
společenské vědy, nauky a	61,67,71-73	Cestovatelská přednáška				5				5
společenské vědy, nauky a	61,67,71-73	Přednáška Vodňany žijou				1				1
společenské vědy, nauky a	61,67,71-73	Konference "Bezpečná společnost 2016"		1						1
ekonomie	62,65									0
právo, právní a veřejnosprávní	68									0
pedagogika, učitelství a sociál.	74,75	Jazykové kurzy pro veřejnost				10				10
pedagogika, učitelství a sociál.	74,75	Jazykové kurzy pro firmu					2			2
pedagogika, učitelství a sociál.	74,75	Letní škola PF JU			1					1
pedagogika, učitelství a sociál.	74,75	Letní škola Inkluze		1						1
obory z oblasti psychologie	77									0
vědy a nauky o kultuře a	81,82									0
<b>CELKEM</b>			13	8	1	151	10	3	1	187

Pozn.: V případě, že v jedné skupině studijních programů (KOV) bylo realizováno více různých kurzů, je možné do tabulky přidávat řádky. Vždy musí být ale patrné, do jaké skupiny studijních

Pozn.: U3V – univerzita 3. Věku

Tab. 2.7: Kurzy celoživotního vzdělávání (CŽV) na FROV JU (počty účastníků)											
Fakulta rybářství a ochrany vod		Název kurzu	Kurzy orientované na výkon povolání			Kurzy zájmové			U3V	CELKEM	Z toho počet účastníků, jež byli přijímaní
			do 15 hod	od 16 do 100 hod	více než 100	do 15 hod	od 16 do 100 hod	více než 100 hod			
Skupiny akreditovaných studijních programů	KKOV	Název kurzu	Počet účastníků								
přírodní vědy a nauky	11-18	Vzdělávací programy pro MŠ + exkurze				1558				1558	
přírodní vědy a nauky	11-18	Vzdělávací programy pro ZŠ + exkurze				1603				1603	
přírodní vědy a nauky	11-18	Vzdělávací programy pro SŠ + exkurze				226				226	
přírodní vědy a nauky	11-18	Vzdělávací programy pro speciální skupiny (děti)				93				93	
přírodní vědy a nauky	11-18	Tydenní vzdělávací program pro zahraniční SŠ					32			32	
přírodní vědy a nauky	11-18	Vzdělávací exkurze pro firmy, podniky, oddíly, spolky				61	59			120	
přírodní vědy a nauky	11-18	Mezinárodní letní školy						39		39	
přírodní vědy a nauky	11-18	Letní škola ECIP						21		21	
přírodní vědy a nauky	11-18	Dětská univerzita					35			35	
přírodní vědy a nauky	11-18	Univerzita třetího věku							8	8	
přírodní vědy a nauky	11-18	Meeting Norské fondy	16							16	
přírodní vědy a nauky	11-18	Závěrečné setkání řešitelů ICP projektů (Norské)	32							32	
přírodní vědy a nauky	11-18	Carp workshop		21						21	
přírodní vědy a nauky	11-18	Workshop IMPRESS		34						34	
přírodní vědy a nauky	11-18	Workshop Povrchy		9						9	
přírodní vědy a nauky	11-18	Workshop mikroskopování	16	4						20	
přírodní vědy a nauky	11-18	Česko-bavorský workshop k projektu "Jižní Čechy					16			16	
přírodní vědy a nauky	11-18	Zlepšení rybích krmiv a techniky krmení, zpracování		77						77	
přírodní vědy a nauky	11-18	Kooperativní workshop – live cell imaging		9						9	
přírodní vědy a nauky	11-18	Přednáška bioWes - platforma pro správu dat a meta	50							50	
přírodní vědy a nauky	11-18	Přednáška hydrobiologa Tomislava Petra	25							25	
přírodní vědy a nauky	11-18	Přednáška Základy technických znalostí ve vodním	5							5	
přírodní vědy a nauky	11-18	Zasedání RSČR	20							20	
přírodní vědy a nauky	11-18	Zasedání Monitorovací výboru OP Rybářství, Mze	42							42	
přírodní vědy a nauky	11-18	Zasedání Šlechtitelské rady RSČR	25							25	
přírodní vědy a nauky	11-18	VRD + DOD				1600				1600	
technické vědy a nauky	21-39	Mezinárodní zasedání ČD	9							9	
zeměděl.-les. a veter. vědy a	41,43	Zasedání Unie ovocnářů jižních a západních Čech	35							35	
zdravot., lékař. a farm. vědy a	51-53									0	
společenské vědy, nauky a	61,67,71-73	Kurz Time management				37				37	
společenské vědy, nauky a	61,67,71-73	Kurz Profesionální komunikace se zákazníkem				27				27	
společenské vědy, nauky a	61,67,71-73	Kurz vedení lidí a emoční inteligence				47				47	
společenské vědy, nauky a	61,67,71-73	Kurz asertivity				5				5	
společenské vědy, nauky a	61,67,71-73	Kurz Týmová spolupráce				20				20	
společenské vědy, nauky a	61,67,71-73	Kurz Team leader				58				58	
společenské vědy, nauky a	61,67,71-73	Kurz první pomoci				11				11	
společenské vědy, nauky a	61,67,71-73	Kurz Arteterapie				18				18	
společenské vědy, nauky a	61,67,71-73	Cestovatelská přednáška				144				144	
společenské vědy, nauky a	61,67,71-73	Přednáška Vodňany žijou				40				40	
společenské vědy, nauky a	61,67,71-73	Konference "Bezpečná společnost 2016"		82						82	
ekonomie	62,65									0	
právo, právní a veřejnosprávní	68									0	
pedagogika, učitelství a sociál.	74,75	Jazykové kurzy pro veřejnost				48				48	
		Jazykové kurzy pro firmy					6			6	
		Letní škola PF JU			92					92	
		Letní škola Inkluze		16						16	
obory z oblasti psychologie	77									0	
vědy a nauky o kultuře a umění	81,82									0	
<b>CELKEM</b>			275	252	92	5596	169	39	8	6431	0

Pozn.: V případě, že v jedné skupině studijních programů bylo realizováno více různých kurzů, je možné do tabulky přidávat řádky. Vždy musí být ale patrné, do jaké skupiny studijních

Pozn.: U3V – univerzita 3. Věku

Tab. 3.1: Studenti v akreditovaných studijních programech (počty studií)

		Bakalářské studium		Magisterské studium		Navazující magisterské studium		Doktorské studium		CELKEM
		P	K/D	P	K/D	P	K/D	P	K/D	
<b>Fakulta rybářství a ochrany vod</b>										
<b>Skupiny akreditovaných studijních programů</b>	<b>KKOV</b>									
přírodní vědy a nauky	11-18	54								54
technické vědy a nauky	21-39									0
zeměděl.-les. a veter. vědy a nauky	41,43	60	32			29	25	48	10	204
zdravot., lékař. a farm. vědy a nauky	51-53									0
společenské vědy, nauky a služby	61,67,71-73									0
ekonomie	62,65									0
právo, právní a veřejnosprávní činnost	68									0
pedagogika, učitelství a sociál. péče	74,75									0
obory z oblasti psychologie	77									0
vědy a nauky o kultuře a umění	81,82									0
Fakulta rybářství a ochrany vod celkem	X	114	32	0	0	29	25	48	10	258
Z toho počet žen na Fakultě rybářství a ochrany vod	X	23	6			10	5	24	2	70
Z toho počet cizinců na Fakultě rybářství a ochrany vod	X	7				4	1	33	3	48

Pozn.: \* = Fakulta nebo jiná součást vysoké školy uskutečňující akreditovaný studijní program

P = prezenční

K/D = kombinované / distanční

Tab. 3.2: Studenti - samoplátcí\*\* (počty studií)

		Bakalářské studium		Magisterské studium		Navazující magisterské studium		Doktorské studium		CELKEM
		P	K/D	P	K/D	P	K/D	P	K/D	
<b>Fakulta rybářství a ochrany vod</b>										
<b>Skupiny akreditovaných studijních programů</b>	<b>KKOV</b>									
přírodní vědy a nauky	11-18									0
technické vědy a nauky	21-39									0
zeměděl.-les. a veter. vědy a nauky	41,43							2		2
zdravot., lékař. a farm. vědy a nauky	51-53									0
společenské vědy, nauky a služby	61,67,71-73									0
ekonomie	62,65									0
právo, právní a veřejnosprávní činnost	68									0
pedagogika, učitelství a sociál. péče	74,75									0
obory z oblasti psychologie	77									0
vědy a nauky o kultuře a umění	81,82									0
Fakulta rybářství a ochrany vod celkem	X	0	0	0	0	0	0	2	0	2

Pozn.: \* = Fakulta nebo jiná součást vysoké školy uskutečňující akreditovaný studijní program

Pozn.: \*\*= Samoplátcem se rozumí osoba (student), která si své studium v cizojazyčném studijním hradí v plné výši sama a vysoká škola ji nevykazuje v počtech studentů rozhodných pro určení výše státního příspěvku na vzdělávací činnost.

P = prezenční

K/D = kombinované / distanční



Tab. 3.3: Studijní neúspěšnost\* 1. ročníku\*\* studia (v %)

	Bakalářské studium			Magisterské studium			Navazující magisterské studium			Doktorské studium			CELKEM
	P	K/D	CELKEM	P	K/D	CELKEM	P	K/D	CELKEM	P	K/D	CELKEM	
<b>Fakulta rybářství a ochrany vod</b>	52,17%	71,43%	60,49%				11,11%	28,57%	16,00%				38,41%

Pozn.: \* = Studijní neúspěšnosti se rozumí podíl počtu studií započatých v roce n a součtu neúspěšných studií této kohorty v roce n a n+1. Viz Metodika.

Pozn.: \*\* = Jedná se o všechny studenty, kteří se zapsali ke studiu na dané vysoké škole v roce n, ať jde o poprvé zapsané na vysokou školu či nikoliv.

Pozn.: \*\*\* = Fakulta nebo jiná součást vysoké školy uskutečňující akreditovaný studijní program

P = prezenční

K/D = kombinované / distanční

Hodnota CELKEM není součet ani průměr předešlých hodnot (např. pro P a K/D v určitém typu studia). Pro každé pole v tabulce je třeba provést samostatný výpočet.

**Příklad:**

V roce 2015 (v období od 1.1. do 31.12.) bylo na fakultu zapsáno 500 prezenčních bakalářských studií. V témže a následujícím roce jich bylo z této kohorty neúspěšně ukončeno 180. Studijní neúspěšnost této kohorty v 1. ročníku je  $180/500=0,36$ , tedy 36 %.

**Tab. 3.4: Stipendia\* studentům podle účelu stipendia  
(počty fyzických osob)**

<b>Fakulta rybářství a ochrany vod</b>		
<b>Účel stipendia</b>	<b>Počty studentů</b>	<b>Průměrná výše stipendia**</b>
za vynikající studijní výsledky dle § 91 odst. 2 písm. a)	<b>33</b>	<b>14 723</b>
za vynikající vědecké, výzkumné, vývojové, umělecké nebo další tvůrčí výsledky dle § 91 odst. 2 písm. b)	<b>24</b>	<b>12 308</b>
na výzkumnou, vývojovou a inovační činnost podle zvláštního právního předpisu, § 91 odst.2 písm. c)	<b>60</b>	<b>94 572</b>
v případě těživé sociální situace studenta dle § 91 odst. 2 písm. d)	<b>0</b>	<b>0</b>
v případě těživé sociální situace studenta dle § 91 odst. 3	<b>0</b>	<b>0</b>
v případech zvláštního zřetele hodných dle § 91 odst. 2 písm. e)	<b>1</b>	<b>8 000</b>
z toho ubytovací stipendium	<b>0</b>	<b>0</b>
na podporu studia v zahraničí dle § 91 odst. 4 písm. a)	<b>11</b>	<b>38 641</b>
na podporu studia v ČR dle § 91 odst. 4 písm. b)	<b>0</b>	<b>0</b>
studentům doktorských studijních programů dle § 91 odst. 4 písm. c)	<b>58</b>	<b>45 845</b>
jiná stipendia		<b>0</b>
<b>CELKEM</b>	<b>187</b>	<b>0</b>

Pozn.: \* = Bez ohledu na zdroj prostředků, netýká se pouze prostředků z MŠMT.

Pozn.: \*\* = Podíl celkové sumy vyplacené na daný typ stipendia za rok a celkového počtu fyzických osob, kterým bylo dané stipendium za rok alespoň jednou vyplaceno. Pokud bylo stipendium jedné osobě vyplaceno vícekrát, je osoba započtena pouze jednou, ale do výpočtu vstoupí součet částek této osobě vyplacených.

**Příklad:** Vysokou školou bylo za vynikající studijní výsledky dle § 91 odst. 2 písm. a) vyplaceno studentům za rok celkově 15 000 Kč. Toto stipendium pobírali celkem 3 studenti, přičemž dva ho získali jedenkrát a třetí student třikrát. Průměrná výše tohoto stipendia činila 5 000 Kč (= 15 000/3).

Tab. 4.1: Absolventi akreditovaných studijních programů (počty absolvovaných studií)

		Bakalářské studium		Magisterské studium		Navazující magisterské studium		Doktorské studium		CELKEM
		P	K/D	P	K/D	P	K/D	P	K/D	
<b>Fakulta rybářství a ochrany vod</b>										
<b>Skupiny akreditovaných studijních programů</b>	<b>KKOV</b>									
přírodní vědy a nauky	11-18	6								6
technické vědy a nauky	21-39									0
zeměděl.-les. a veter. vědy a nauky	41,43	10	2			6	4	5	2	29
zdravot., lékař. a farm. vědy a nauky	51-53									0
společenské vědy, nauky a služby	61,67,71-73									0
ekonomie	62,65									0
právo, právní a veřejnosprávní činnost	68									0
pedagogika, učitelství a sociál. péče	74,75									0
obory z oblasti psychologie	77									0
vědy a nauky o kultuře a umění	81,82									0
<b>Fakulta rybářství a ochrany vod celkem</b>	<b>X</b>	<b>16</b>	<b>2</b>	<b>0</b>	<b>0</b>	<b>6</b>	<b>4</b>	<b>5</b>	<b>2</b>	<b>35</b>
Z toho počet žen na Fakultě rybářství a ochrany vod	X	5				3		2	2	12
Z toho počet cizinců na Fakultě rybářství a ochrany vod	X							1	1	2

P = prezenční, K/D = kombinované/ distanční; vykazují se počty úspěšně absolvovaných studií (nikoliv fyzické osoby) v období 1. 1. – 31. 12.

Pozn.: \* = Fakulta nebo jiná součást vysoké školy uskutečňující akreditovaný studijní program.

Tab. 5.1: Zájem o studium na fakultě

		Bakalářské studium				Magisterské studium				Navazující magisterské studium				Doktorské studium			
		Počet uchazečů	Počet přihlášek	Počet přijetí	Počet zápisů ke studiu	Počet uchazečů	Počet přihlášek	Počet přijetí	Počet zápisů ke studiu	Počet uchazečů	Počet přihlášek	Počet přijetí	Počet zápisů ke studiu	Počet uchazečů	Počet přihlášek	Počet přijetí	Počet zápisů ke studiu
<b>Fakulta rybářství a ochrany</b>																	
<b>Skupiny akreditovaných studijních programů</b>	<b>KKOV</b>																
přírodní vědy a nauky	11-18	72	72	50	33												
technické vědy a nauky	21-39																
zeměděl.-les. a veter. vědy a nauky	41,43	101	103	77	59					33	34	28	26	15	15	10	10
zdravot., lékař. a farm. vědy a nauky	51-53																
společenské vědy, nauky a služby	61,67,71-73																
ekonomie	62,65																
právo, právní a veřejnosprávní činnost	68																
pedagogika, učitelství a sociál. péče	74,75																
obory z oblasti psychologie	77																
vědy a nauky o kultuře a umění	81,82																
<b>Fakulta rybářství a ochrany vod celkem</b>	<b>X</b>	<b>173</b>	<b>175</b>	<b>127</b>	<b>92</b>	<b>0</b>	<b>0</b>	<b>0</b>	<b>0</b>	<b>33</b>	<b>34</b>	<b>28</b>	<b>26</b>	<b>15</b>	<b>15</b>	<b>10</b>	<b>10</b>

Pozn.: \* = Fakulta nebo jiná součást vysoké školy uskutečňující akreditovaný studijní program

P = prezenční

K/D = kombinované / distanční

Tab. 6.1: Akademičtí a vědečtí pracovníci a ostatní zaměstnanci celkem (přepočtené počty\*)

Fakulta rybářství a ochrany vod	Akademičtí pracovníci							Vědečtí pracovníci**	Ostatní zaměstnanci***	CELKEM zaměstnanci
	CELKEM akademičtí pracovníci	Profesoři	Docenti	Odborní asistenti	Asistenti	Lektoři	vedectví, výzkumní a vývojoví pracovníci podílející se na pedagog. činnosti			
<b>Fakulta rybářství a ochrany vod</b>	45,358	4,9	8,05	28,102	1	1,233	2,073	16,382	80,059	141,799
Počty žen na Fakultě rybářství a ochrany vod	10,316	0	1	7,083	1	1,233	0	8,007	43,053	61,376

Pozn.: \* = Přepočteným počtem k 31. 12. se rozumí počet pracovníků k 31. 12. přepočtený na plný pracovní úvazek.

Pozn.: \*\* = Vědeckým pracovníkem se v tomto případě rozumí osoba, která není akademickým pracovníkem dle § 70 zákona č. 111/1998 Sb., o vysokých školách

Pozn.: \*\*\* = Ostatními zaměstnanci se rozumí všichni další pracovníci, kteří se přímo nepodílejí na vzdělávání a výzkumu. Jedná se tedy zejména o administrativní, technické a jiné zaměstnance.

Pozn.: \*\*\*\* = Jedná se o souhrnné číslo za ostatní pracoviště, nikoliv o nutnost vypisovat počty za každé pracoviště zvlášť.

Tab. 6.2: Věková struktura akademických a vědeckých pracovníků (počty fyzických osob)

Fakulta rybářství a ochrany vod	Akademičtí pracovníci												Vědeckí pracovníci*		CELKEM
	Profesoři		Docenti		Odborní asistenti		Asistenti		Lektoři		Vědecktí, výzkumní a vývojoví pracovníci podílející se na pedagog. činnosti				
	CELKEM	ženy	CELKEM	ženy	CELKEM	ženy	CELKEM	ženy	CELKEM	ženy	CELKEM	ženy	CELKEM	ženy	
do 29 let					1								3	3	4
30-39 let			2		18	6	1	1			3	1	14	5	38
40-49 let	1		6	1	7	1	1		2	2					17
50-59 let	2				2	1	1	1	1	1			2	1	8
60-69 let	2		1												3
nad 70 let					1								1	1	2
<b>CELKEM</b>	<b>5</b>		<b>9</b>	<b>1</b>	<b>29</b>	<b>8</b>	<b>3</b>	<b>2</b>	<b>3</b>	<b>3</b>	<b>3</b>	<b>1</b>	<b>23</b>	<b>11</b>	<b>75</b>

Pozn.: \* = Vědeckým pracovníkem se v tomto případě rozumí osoba, která není akademickým pracovníkem dle § 70 zákona č. 111/1998 Sb., o vysokých školách.

**Tab. 6.3: Počty akademických a vědeckých pracovníků podle rozsahu pracovních úvazků a nejvyšší dosažené kvalifikace (počty fyzických osob)**

	Akademičtí pracovníci								Vědečtí pracovníci*	CELKEM	z toho ženy	
<i>Fakulta rybářství a ochrany vod</i>												
	prof.		doc.		DrSc., CSc., Dr., Ph.D., Th.D.		ostatní					
Rozsahy úvazků	CELKEM	ženy	CELKEM	ženy	CELKEM	ženy	CELKEM	ženy	CELKEM	ženy		
do 0,3					2		1	1	4	3	7	4
0,31–0,5					1	1			3	1	4	2
0,51–0,7											0	0
0,71–1,0	5		9	1	27	6	5	4	16	7	62	18
více než 1											0	0
<b>CELKEM</b>	<b>5</b>	<b>0</b>	<b>9</b>	<b>1</b>	<b>30</b>	<b>7</b>	<b>6</b>	<b>5</b>	<b>23</b>	<b>11</b>	<b>73</b>	<b>24</b>

Pozn.: uvádí se pouze nejvyšší dosažený akademický titul

Pozn.: \* = Vědeckým pracovníkem se v tomto případě rozumí osoba, která není akademickým pracovníkem dle § 70 zákona č. 111/1998 Sb., o vysokých školách.



**Tab. 6.4: Akademičtí a vědečtí pracovníci\*  
s cizím státním občanstvím (počty fyzických osob)**

	<b>Akademičtí pracovníci</b>	<b>Vědečtí pracovníci**</b>
<b><i>Fakulta rybářství a ochrany vod</i></b>	<i>10</i>	<i>14</i>

Pozn.: \* = Osoby, které mají s vysokou školou uzavřený pracovněprávní vztah (vč. DPČ, mimo DPP).

Pozn.: \*\* = Vědeckým pracovníkem se v tomto případě rozumí osoba, která není akademickým pracovníkem dle § 70 zákona č. 111/1998 Sb., o vysokých školách.

**Tab. 6.5: Nově jmenovaní docenti a profesoři (počty)**

	Počet			Věkový průměr nově jmenovaných
	Na dané VŠ*		Kmenoví zaměstnanci VŠ jmenovaní na jiné VŠ**	
	Celkem	Z toho kmenoví zaměstnanci dané VŠ		
<b><i>Fakulta rybářství a ochrany vod</i></b>				
<b>Profesoři jmenovaní v roce 2016</b>				
z toho ženy				
<b>Docenti jmenovaní v roce 2016</b>		x		35
z toho ženy				

*doc. Ing. Martin Pšenička, Ph.D.*

Pozn.: \*= Zahrnuty jsou veškeré habilitace, které proběhly v daném kalendářním roce na dané VŠ/fakultě, bez ohledu na to, zda nově jmenovaní docenti a profesoři kmenově spadali pod tuto VŠ/fakultu.

Pozn.: \*\*= Uvádí se počty docentů a profesorů, kteří kmenově spadají pod danou VŠ/fakultu, ale byli jmenováni na jiné VŠ.

Pozn.: \*\*\* = Fakulta nebo jiná součást vysoké školy uskutečňující akreditovaný studijní program

**Tab. 7.1: Zapojení vysoké školy do programů mezinárodní spolupráce  
(bez ohledu na zdroj financování)**

Jihočeská univerzita v Č. Budějovicích	H2020/ 7. rámcový program EK		Ostatní	CELKEM
	CELKEM	Z toho Marie- Curie Actions		
Počet projektů*	6	1	5	11
Počet vyslaných studentů**	0	0	1	1
Počet přijatých studentů***	0	0	0	0
Počet vyslaných akademických a vědeckých pracovníků****	40	6	8	48
Počet přijatých akademických a vědeckých pracovníků*****	0	0	6	6
Dotace v tis. Kč*****	1112,18	150,02	536,88	1649,06

Pozn.: \*= Jedná se o v daném roce probíhající projekty.

Pozn.: \*\* = Vyjíždějící studenti (tj. počty výjezdů) – kteří v roce 2016 absolvovali zahraniční pobyt; započítávají se i ti studenti, jejichž pobyt začal v roce 2015. Započítávají se pouze studenti, jejichž pobyt trval více než 4 týdny (28 dní). Pokud VŠ uvádí i jinak dlouhé výjezdy, uvede to v poznámce k tabulce.

Pozn.: \*\*\* = Přijíždějící studenti (tj. počty příjezdů) – kteří přijeli v roce 2016; započítávají se i ti studenti, jejichž pobyt začal v roce 2015. Započítávají se pouze studenti, jejichž pobyt trval více než 4 týdny (28 dní). Pokud VŠ uvádí i jinak dlouhé výjezdy, uvede to v poznámce k tabulce.

Pozn.: \*\*\*\* = Vyjíždějící akademičtí pracovníci (tj. počty výjezdů) – kteří v roce 2016 absolvovali zahraniční pobyt; započítávají se i ti pracovníci, jejichž pobyt začal v roce 2015.

Pozn.: \*\*\*\*\* = Přijíždějící akademičtí pracovníci (tj. počty příjezdů) – kteří přijeli v roce 2016; započítávají se i ti pracovníci, jejichž pobyt začal v roce 2015.

Pozn.: \*\*\*\*\* = Uvedené částky představují celkové finanční zdroje projektů, včetně spolufinancování MŠMT.



Íránská islámská republika							0
Irsko				1			1
Islandská republika	1	1		1	2	1	5
Italská republika	1			6			7
Stát Izrael				2	3		5
Jamajka							0
Japonsko	2		5	1	2		10
Jemenská republika							0
Bailiwick Jersey							0
Jihoafrická republika							0
Jižní Georgie a Jižní Sandwichovy ostrovy							0
Jihosúdánská republika							0
Jordánské hášimovské království							0
Kajmanské ostrovy							0
Kambodžské království							0
Kamerunská republika							0
Kanada				1			1
Kapverdská republika							0
Stát Katar							0
Republika Kazachstán			1				1
Keňská republika							0
Republika Kiribati							0
Území Kokosové (Keelingovy) ostrovy							0
Kolumbijská republika							0
Komorský svaz							0
Konžská republika							0
Korejská lidově demokratická republika							0
Korejská republika							0
Kosovská republika							0
Kostarická republika							0
Kubánská republika							0
Kuvajtský stát							0
Kyperská republika							0
Kyrgyzská republika							0
Laoská lidově demokratická republika							0
Lesothské království							0
Libanonská republika							0
Liberijská republika							0
Libyjský stát							0
Lichtenštejnské knížectví							0
Litevská republika							0
Lotyšská republika							0
Lucemburské velkovévodství							0
Zvláštní administrativní oblast Čínské lidové republiky Macao							0
Madagaskarská republika							0
Maďarsko			2	1			3
Bývalá jugoslávská republika Makedonie							0
Malajsie				1			1

Malawiská republika								0
Maledivská republika								0
Republika Mali								0
Maltská republika								0
Ostrov Man								0
Marocké království								0
Republika Marshallovy ostrovy								0
Region Martinik								0
Mauricijská republika								0
Mauritánská islámská republika								0
Departementní společenství Mayotte								0
Menší odlehlé ostrovy USA								0
Spojené státy mexické								0
Federativní státy Mikronésie								0
Moldavská republika								0
Monacké knížectví								0
Mongolsko								0
Montserrat								0
Mosambická republika								0
Republika Myanmarský svaz								0
Namibijská republika								0
Republika Nauru								0
Spolková republika Německo	4	2		3	2			9
Nepálská federativní demokratická republika								0
Nigerská republika								0
Nigerijská federativní republika								0
Nikaragujská republika								0
Niue								0
Nizozemsko				2				2
Území Norfolk								0
Norské království	2			2	2		1	7
Nová Kaledonie								0
Nový Zéland								0
Sultanát Omán								0
Pákistánská islámská republika						1		1
Republika Palau								0
Palestinská autonomní území								0
Panamská republika								0
Nezávislý stát Papua Nová Guinea								0
Paraguayská republika								0
Peruánská republika								0
Pitcairnovy ostrovy								0
Republika Pobřeží slonoviny								0
Polská republika	8		1	1	2			12
Portorické společenství								0
Portugalská republika			1	2				3
Rakouská republika	1		1	8	3			13
Region Réunion								0

Republika Rovníková Guinea								0
Rumunsko								0
Ruská federace			1	4				5
Rwandská republika								0
Řecká republika				4				4
Územní společenství Saint Pierre a Miquelon								0
Salvadorská republika								0
Nezávislý stát Samoa								0
Republika San Marino								0
Království Saúdská Arábie								0
Senegalská republika								0
Společenství Severní Mariany								0
Seychelská republika								0
Republika Sierra Leone								0
Singapurská republika								0
Slovenská republika				4	1			5
Slovinská republika			1		1			2
Somálská federativní republika								0
Stát Spojené arabské emiráty								0
Spojené státy americké			2	3	1			6
Srbská republika					1			1
Středoafriická republika								0
Súdánská republika								0
Surinamská republika								0
Svatá Helena, Ascension a Tristan da Cunha								0
Svatá Lucie								0
Společenství Svatý Bartoloměj								0
Federace Svatý Kryštof a Nevis								0
Společenství Svatý Martin								0
Svatý Martin (NL)								0
Demokratická republika Svatý Tomáš a Princův ostrov								0
Svatý Vincenc a Grenadiny								0
Svazijské království								0
Syrská arabská republika								0
Šalomounovy ostrovy								0
Španělské království	1		2	8	1	1		13
Špicberky a Jan Mayen								0
Šrilanská demokratická socialistická republika								0
Švédské království	1			5	3			9
Švýcarská konfederace				1				1
Republika Tádžikistán								0
Tanzanská sjednocená republika								0
Thajské království								0
Čínská republika (Tchaj-wan)								0
Tožská republika								0
Tokelau								0
Království Tonga								0
Republika Trinidad a Tobago								0

Tuniská republika								0
Turecká republika	1			5		1		7
Turkmenistán								0
Ostrovky Turks a Caicos								0
Tuvalu								0
Ugandská republika								0
Ukrajina			1					1
Uruguayská východní republika					1			1
Republika Uzbekistán								0
Území Vánoční ostrov								0
Republika Vanuatu								0
Vatikánský městský stát								0
Spojené království Velké Británie a Severního Irsku				3	1			4
Bolívarovská republika Venezuela								0
Vietnamská socialistická republika								0
Demokratická republika Východní Timor								0
Teritorium Wallisovy ostrovky a Futuna								0
Zambijská republika								0
Saharská arabská demokratická republika								0
Zimbabwská republika								0
<b>Ostatní země</b>								0
<b>CELKEM</b>	<b>26</b>	<b>3</b>	<b>27</b>	<b>82</b>	<b>31</b>	<b>6</b>	<b>0</b>	<b>172</b>

Pozn.: \* = Vyjíždějící studenti (tj. počty výjezdů) – studenti, kteří v roce 2016 absolvovali (ukončili) zahraniční pobyt; započítávají se i ti studenti, jejichž pobyt začal v roce 2015. Započítávají se pouze studenti, jejichž pobyt trval alespoň 2 týdny (14 dní).

Pozn.: \*\* = Přijíždějící studenti (tj. počty příjezdů) – studenti, kteří přijeli v roce 2016; započítávají se i ti studenti, jejichž pobyt začal v roce 2015. Započítávají se pouze studenti, jejichž pobyt trval alespoň 2 týdny (14 dní).

Pozn.: \*\*\* = Vyjíždějící akademičtí/ostatní pracovníci (tj. počty výjezdů) – pracovníci, kteří v roce 2016 absolvovali (ukončili) zahraniční pobyt; započítávají se i ti pracovníci, jejichž pobyt začal v roce 2015. Započítávají se pouze pracovníci, jejichž pobyt trval alespoň 5 dní.

Pozn.: \*\*\*\* = Přijíždějící akademičtí/ostatní pracovníci (tj. počty příjezdů) – pracovníci, kteří přijeli v roce 2016; započítávají se i ti pracovníci, jejichž pobyt začal v roce 2015. Započítávají se pouze pracovníci, jejichž pobyt trval alespoň 5 dní.

Pozn.: \*\*\*\*\* = V tabulce 12.3 Mobilita studentů a akademických a ostatních pracovníků podle zemí je uveden výčet všech zemí; účelem je usnadnění zpracování získaných údajů MŠMT. Současně by neměl představovat dodatečnou zátěž pro vysoké školy při vyplňování. V případě neexistence mobility z dané země nevyplňujte prosím buňku.

Pozn.: \*\*\*\*\* = Absolventskou stáží se rozumí praktická stáž v zahraničním podniku nebo organizaci v délce 2-12 měsíců, která je započatá po úspěšném absolvování studia a ukončená do jednoho roku od absolvování studia. Absolventská stáž je realizována na základě trojstranné dohody mezi studentem, vysílající vysokoškolskou institucí a přijímající organizací, institucí, podnikem.



**Tab. 7.3: Mobilita absolventů\*\* (podíly absolvovaných studií)**

Jihočeská univerzita v Č. Budějovicích	Bakalářské studium	Magisterské studium	Navazující magisterské studium	Doktorské studium	CELKEM
<b>Fakulta rybářství a ochrany vod</b>					
Podíl absolventů, kteří během svého studia vyjeli na zahraniční pobyt v délce alespoň 14 dní [%]	0,00%		20,00%	71,43%	<b>30,48%</b>
Podíl absolventů doktorského studia, u nichž délka zahraničního pobytu dosáhla alespoň 1 měsíc (tj. 30 dní) [%]				71,43%	71,43%

Pozn.: \* = Fakulta nebo jiná součást vysoké školy uskutečňující akreditovaný studijní program.

**Tab. 8.1: Konference (spolu)pořádané FROV JU (počty)**

<b>Fakulta rybnářství a ochrany vod</b>	<b>Název konference</b>	<b>S počtem účastníků vyšším než 60</b>	<b>Mezinárodní konference*</b>
	Carp workshop	<i>NE</i>	<i>ANO</i>
	Workshop IMPRESS	<i>NE</i>	<i>ANO</i>
	Workshop Povrchy	<i>NE</i>	<i>NE</i>
	Workshop mikroskopování	<i>NE</i>	<i>NE</i>
	Česko-bavorský workshop k projektu "Jižní Čechy rybářské"	<i>NE</i>	<i>ANO</i>
	Zlepšení rybích krmiv a techniky krmení, zpracování ryb, značení a marketing rybích výrobků (TRAFOON)	<i>ANO</i>	<i>ANO</i>
	Kooperativní workshop – live cell imaging	<i>NE</i>	<i>NE</i>
	Přednáška bioWes - platforma pro správu dat a meta dat	<i>NE</i>	<i>ANO</i>
	Přednáška hydrobiologa Tomislava Petra	<i>NE</i>	<i>NE</i>
	Přednáška Základy technických znalostí ve vodním hospodářství	<i>NE</i>	<i>NE</i>
	Zasedání RSČR	<i>NE</i>	<i>NE</i>
	Zasedání Monitorovací výboru OP Rybnářství, Mze	<i>NE</i>	<i>NE</i>
	Zasedání Šlechtitelské rady RSČR	<i>NE</i>	<i>NE</i>
	Mezinárodní zasedání ČD	<i>NE</i>	<i>ANO</i>
	Zasedání Unie ovocnářů jižních a západních Čech	<i>NE</i>	<i>NE</i>
<b>Celkem</b>			

Pozn.: \* = Mezinárodní konference je taková konference, které se účastní alespoň jeden zahraniční řečník a jejíž všechny příspěvky jsou lokalizované do alespoň jednoho z následujících jazyků - angličtina, francouzština, němčina, nebo do jazyka vlastnímu oborovému zaměření dané konference, např. pro filologické obory.

**Tab. 8.2: Odborníci\* z aplikační sféry podílejí se na výuce a na praxi v akreditovaných studijních programech (počty)**

Jihočeská univerzita v Č. Budějovicích	Osoby mající pracovně právní vztah s vysokou školou nebo její součástí			Osoby nemající pracovně právní vztah s vysokou školou nebo její součástí		
	Počet osob podílejících se na výuce	Počet osob podílejících se na vedení závěrečné práce	Počet osob podílejících se na praxi	Počet osob podílejících se na výuce	Počet osob podílejících se na vedení závěrečné práce	Počet osob podílejících se na praxi***
<i>Fakulta rybářství a ochrany vod</i>	10	2	0	0	0	0

Pozn.: \* = Odborníci z aplikační sféry podílejí se alespoň z jedné třetiny časového rozvrhu na výuce alespoň jednoho kurzu nebo jsou vedoucími závěrečné práce studenta. Pokud daný pracovník je kmenovým zaměstnancem dané VŠ/fakulty, měl by mít minimálně stejně velký úvazek i mimo VŠ/fakultu.

Pozn.: \*\* = Fakulta nebo jiná součást vysoké školy uskutečňující akreditovaný studijní program/obor.

Pozn.: \*\*\* = Jedná se o osoby mající přímou zodpovědnost za výkon odborné praxe studenta.

**Tab. 8.3: Studijní obory, které mají ve své obsahové náplni povinné absolvování odborné praxe\*\*\* po dobu alespoň 1 měsíce\* (počty)**

	Počty studijních oborů	Počty studentů v těchto oborech
<b><i>Fakulta rybářství a ochrany vod</i></b>	<b>4</b>	<b>193</b>

Pozn.: \* = Doba trvání jednotlivých povinných praxí mohla být i kratší, ale v součtu musela dosahovat alespoň 1 měsíce.

Pozn.: \*\* = Fakulta nebo jiná součást vysoké školy uskutečňující akreditovaný studijní program/obor

Pozn.: \*\*\* = Povinnou praxí se rozumí taková, která je součástí akreditace daného studijního oboru, přičemž se může jednat o součást některého z předmětů či o samostatný předmět. Jedná se o odborné profesní praxe.

Tab. 8.4: Transfer znalostí a výsledků výzkumu do praxe

Jihočeská univerzita v Č. Budějovicích	V ČR	V zahraničí	Počet CELKEM	Příjmy CELKEM
Počet nových spin-off/start-up podniků*	0	0	0	0
Patentové přihlášky podané	1	1	2	0
Udělené patenty**	5	0	5	0
Zapsané užité vzory	1	0	1	0
Licenční smlouvy platné k 31. 12.	5	0	5	59793,38
Licenční smlouvy nově uzavřené	5	0	5	59793,38
Smluvní výzkum***, konzultace a poradenství***	2279522,86	270675	22	2550179,86
Placené vzdělávací kurzy pro zaměstnance subjektů aplikační sféry***	0	0	0	0

Pozn.: \* = Jedná se o nově vzniklé spin-off/start-up podniky podpořené vysokou školou v roce 2016 (počty).

Pozn.: \*\* = V položce "V zahraničí" se v případě Evropského patentu tento v tabulce vykazuje pouze jednou, bez ohledu na počet designovaných zemí.

Pozn.: \*\*\* = Definice položek týkajících se příjmů a hodnoty v tabulce u těchto položek odpovídají Výroční zprávě o hospodaření pro rok 2016 pro VVŠ (tab. č. 6). SVŠ vyplní tyto položky dle uvážení.

**Licenční smlouva** je definována jako poskytnutí práva ve sjednaném rozsahu a na sjednaném území na nabytí či poskytnutí licence na některou z ochran duševního a průmyslového vlastnictví. Licenční smlouvy se uzavírají k patentovaným vynálezům, resp. zapsaným užitným vzorům, průmyslovým vzorům, topografií polovodičových výrobků, novým odrůdám rostlin a plemenům zvířat či k ochranným známkám písemnou smlouvou. Poskytovatel opravňuje nabyvatele ve sjednaném rozsahu a na sjednaném území k výkonu práv z duševního a průmyslového vlastnictví a nabyvatel se zavazuje k poskytování určité úplaty (licenční poplatky) nebo jiné majetkové hodnoty. Nabyvateli přitom nehrozí obvinění z narušení duševního vlastnictví či autorského práva ze strany poskytovatele.

**Smluvní výzkum** je výzkum na zakázku, který vychází ze spolupráce (interakce) specificky plní především výzkumné potřeby subjektů aplikační sféry a vysokoškolská instituce je pro subjekt aplikační sféry realizuje dle jeho požadavků a potřeb. Za tento výzkum jsou jí tímto subjektem poskytovány finanční prostředky. Typicky zahrnuje rozsáhlejší projekty, originální výzkum a psaný report. Obvykle bývá výzkum na zakázku zadán jednou konkrétní externí organizací (pro její potřebu). Není rozhodující, zda finanční prostředky, které subjekt aplikační sféry na takový smluvní výzkum vynaložil, pochází z veřejných či soukromých zdrojů. Za smluvní výzkum nelze považovat případ, kdy je vysoká škola příjemcem účelové podpory na aplikovaný výzkum.

**Placené vzdělávací kurzy** prohlubující kvalifikaci zaměstnanců subjektů aplikační sféry (např. podnikové vzdělávací kurzy). Subjektem aplikační sféry se zde rozumí právnická osoba, jejíž hlavní činností není výzkum a vývoj. Může se jednat o podnikatelský subjekt, orgán veřejné správy, neziskovou organizaci, apod. - vždy s podmínkou, že hlavní činnost není výzkumná. Výnosy budou zahrnuty z těch vzdělávacích kurzů, které jsou "na zakázku", tzn. po dohodě s danou organizací pro její zaměstnance. Nejedná se zde o vyčíslení nákladů účastníků vzdělávacích kurzů, kteří jsou zaměstnani ve společnosti, která splňuje výše uvedenou definici. Naopak, jedná se o kurzy, jež vznikly po dohodě s vybranou společností, neboť tato chtěla školit své zaměstnance.

**Konzultace a poradenství** je založeno na poskytnutí expertní rady, názoru či činnosti, jenž závisí na vysoké míře intelektuálních vstupních zdrojů od vysokoškolské instituce ke klientovi. Vysoká škola za úplatu a v souladu s tržními podmínkami poskytuje konzultační a poradenské služby subjektům aplikační sféry. Hlavním požadovaným vstupem konzultace není vytvoření nové znalosti (vědomosti), ale porozumění nebo pochopení určitého stavu.

Souhrnné informace k tab. 8.4

Nově uzavřené licenční smlouvy, smluvní výzkum, konzultace, poradenství a placené vzdělávací kurzy pro zaměstnance subjektů aplikační sféry	Celkový počet	Celkové příjmy
	27	2 609 973 Kč
	Průměrný příjem na 1 zakázku	
	96 666 Kč	

**Tab. 12.1: Ubytování, stravování**

<b>Vysoká škola (název)</b>	<b>Počet</b>
Lůžková kapacita kolejí VŠ celková	Nerelevantní
Počet lůžek v pronajatých zařízeních	Nerelevantní
Počet podaných žádostí/rezervací o ubytování k 31/12/2016	Nerelevantní
Počet kladně vyřízených žádostí/rezervací o ubytování k 31/12/2016	Nerelevantní
Počet lůžkodnů v roce 2016	Nerelevantní
Počet hlavních jídel vydaných v roce 2016 studentům	Nerelevantní
Počet hlavních jídel vydaných v roce 2016 zaměstnancům vysoké školy	Nerelevantní
Počet hlavních jídel vydaných v roce 2016 ostatním strážníkům	Nerelevantní

**Tab. 12.2 Vysokoškolské knihovny**

<b>Vysoká škola (název)</b>	<b>Počet</b>
<b>Přírůstek knihovního fondu za rok</b>	Nerelevantní
<b>Knihovní fond celkem</b>	Nerelevantní
<b>Počet odebíraných titulů periodik:</b>	
- fyzicky	Nerelevantní
- elektronicky (odhad)*	Nerelevantní
- v obou formách**	Nerelevantní

Pozn.: \* = Uvádějí se pouze tituly periodik, které knihovna sama předplácí (resp. získává darem, výměnou) v papírové nebo elektronické verzi; nezahrnují se další periodika, k nimž mají uživatelé knihovny přístup v rámci konsorcií na plnotextové zdroje.

Pozn.: \*\* = Do počtu titulů v obou formách se uvádějí pouze tituly, kde jsou obě formy placené zvlášť (tzn. v případě, že je předplácena tištěná forma a elektronická je jako bonus zdarma, uvádí se pouze tištěná forma atd.).

**Tab. 12.3: Institucionální plán fakulty v roce 2016  
(pouze veřejné vysoké školy)**

Fakulta rybářství a ochrany vod	Poskytnuté finanční prostředky v tis. Kč		Naplňování stanovených cílů/indikátorů	
	Investiční	Neinvestiční	Výchozí stav	Cílový stav
<b>Institucionální rozvojový plán</b>				
<b>Rozvoj studia a vzdělávání na FROV JU v oblasti intenzivní akvakultury 2016 - 2018</b>	0	322,53		
1 – Cíl Inovace předmětů stávajících studijních programů/oborů				
2.1.1 Počet inovovaných předmětů stávajících studijních programů/oborů			0	3
<b>Systémová podpora spolupráce s praxí a posílení efektivity výuky na FROV JU</b>	0	150		
1 – Cíl Podpora spolupráce se stávajícími a potenciálními obchodními partnery				
2- Cíl Podpora prezentace JU/FROV JU, výsledků výzkumu, nabídka studia, prezentace JU na významných tuzemských a zahraničních akcích				
3 – Cíl Podpora spolupráce se SŠ a VOŠ				
4 – Cíl Návrh a zajištění výroby propagačních předmětů				
5 – Cíl Podpora zveřejňování významných výsledků výzkumu v oblasti působnosti FROV JU (ideálně s participací jiných fakult JU)				



1.2.III (cíle 1, 2 a 3) Objem prostředků získaných ze zahraničních grantů			0	0
1.4.IV (cíl 5) Zvýšení počtu příspěvků o univerzitě v regionálních a celostátních médiích			0	5
1.4.VI (cíle 3 a 4) Zvýšení počtu dlouhodobě spolupracujících ZŠ, SŠ a VOŠ			0	5
<b>Rozvoj materiálně technické základny FROV JU 2013 - 2018</b>	959	0		
Cíl 1 – Rekonstrukce sádek				
Cíl 2 - Pořízení UPS na Ústav akvakultury a ochrany vod v Českých Budějovicích				
Cíl 3 - Realizace bytové jednotky pro střednědobě hostující odborné pracovníky na MEVPIS JU				
1.5.IV – Počet podpořených strategických projektů v rámci udržitelnosti v programovacím období EU 2007 – 2013 (cíle 1, 2 a 3)			0	2
1.5.VIII – Počet modernizovaných technologií/systémů (cíl 1)			0	1
1.5.IX – Počet nových technologií/systémů (cíl 2)			0	0
<b>CELKEM</b>	<b>959,00</b>	<b>472,53409</b>	<b>0</b>	<b>16</b>

Pozn.: \* = V případě potřeby přidejte řádky.

**Tab. 12.4:Fakultní školy\***

<b>Fakulta rybářství a ochrany vod</b>	<b>Název fakultní školy</b>
x	x

Pozn.: \*Fakultní škola = partnerská škola, se kterou je navázána dlouhodobá spolupráce a tato spolupráce je zároveň institucionalizována (smluvně podložena nebo jinak formálně upravena či vymezena). Jedná se o školy, kterým byl propůjčen titul "fakultní škola". Údaje zobrazují stav k 31.12.2016.

V případě potřeby je možné přidat další řádky.

Tab. 12.5: Smlouvy s pracovišti, kde studenti FROV JU vykonávají praxe*	
Fakulta (název)	Název smluvního pracoviště
Fakulta rybářství a ochrany vod	Rybářství Chlumeck nad Cidlinou, a.s. Boženy Němcové 711/IV, 503 51 Chlumeck nad Cidlinou
	S.M.K., a.s. (Pstruhařství Skalní mlýn) Skalní mlýn 96, 678 01 Blansko
	Rybářství Třeboň, a.s. Rybářská 801, 379 01 Třeboň
	KINSKÝ Žďár, a.s. Zámek 1/1, 591 01 Žďár nad Sázavou
	Rybníkářství Pohořelice a.s. Vídeňská 717, 691 23 Pohořelice
	MO ČRS Trhové Sviny Branka 442, 374 01 Trhové Sviny
	Správa NP a CHKO Šumava – Rybí líheň 1.máje 260, Vimperk 385 01
	MO ČRS Strakonice Katovická 175, 386 01 Strakonice
	Lesy a rybníky města Českých Budějovic s.r.o. J aroslava Haška 1588/4, 370 04 České Budějovice
	Rybářství Hluboká nad Vltavou cz s.r.o. Tyršova 681, 373 41 Hluboká nad Vltavou
	Ing. Duda Pavel, Na sídlišti 523, 387 73 Bavorov
	Jakub Štěpánek, Štenclova, 533 03 Dašice
	Český rybářský svaz, z.s. Severočeský územní svaz, Střekovské nábřeží 975/51, 400 03 Ústí nad Labem
	Scholle Petr, Mladoboleslavská 425, 197 00 Praha 9
	Zdeněk Tichý, U Jatek 124, 341 01 Horažďovice
	Michal Zelenka, Janovská ulice 471, 391 43 Malá Vožice
	Pstruhařství ČSR Kaplice, s.r.o. Rybářská 237, 373 82 Boršov nad Vltavou
	Správa veřejného statku města Plzně, Klatovská třída 10 a 12, Plzeň
	Rybářství Lipnice, a.s. Lipnice 20, 380 01 Český Rudolec
	Jakub Vlček, Klášterní 368, 364 61 Teplá
	Rybí dům, s.r.o. Karvinská 381, 735 61 Chotěbuz
	Městský úřad Vodňany - Odbor životního prostředí, náměstí Svobody 18, 389 01 Vodňany
	PRYM CONSUMER CZ, s.r.o., Tyršova 734, 373 44 Zlín
	ŠTIČÍ LÍHEŇ – ESOX, spol s r.o., Jordánská 366, 390 01 Tábor
	Rybářství Štampach, S třemy 59, 277 34 Nebužely
	Povodí Vltavy, s.p., Holečkova 8, 150 24 Praha 5
	Rybníční hospodářství, s.r.o. Sádka 148, 533 41 Lázně Bohdaneč
	ČEVAK, a.s. Severní 8/2264, PSČ 370 10 České Budějovice
	RAVOS, s.r.o. Františka Diepolda 1870, 269 01 Rakovník
	Chodské vodárny a kanalizace, a.s. Masarykova 388, 344 01 Domažlice Bezděkovské Předměstí
	Vodovody a kanalizace Pardubice, a.s. Teplého 2014, 530 02 Pardubice
	Povodí Ohře, státní podnik, Bezručova 4219, 430 03 Chomutov
Městský úřad Tábor - Odbor životního prostředí, Žižkovo náměstí 2, 390 15 Tábor	

Pozn.: \*Uvedou se pouze aktivní smlouvy, tedy smlouvy, v rámci nichž v daném roce vykonal praxi alespoň 1 student. Údaje zobrazují stav k 31.12.2016. V případě potřeby je možné přidat další řádky.

**Tab. 12.6: Počet postdoktorandů\***

<b>Fakulta (název)</b>	<b>Počet "interních" postdoktorandů</b>	<b>Počet "externích" postdoktorandů</b>
<b>Fakulta rybářství a ochrany vod</b>	32	12

Pozn.: \* = Počet akademických a vědeckých pracovníků s titulem Ph.D. (nebo ekvivalentem) do doby maximálně osmi let od ukončení doktorského studia, kteří zároveň ještě nebyli habilitováni. Sledován je počet fyzických osob k 31. 12. daného roku, které měly na FROV JU uzavřen pracovní poměr. Do výpočtu nejsou zahrnuty DPP a DPČ. Zaměstnanci s více souběžnými pracovními úvazky na FROV JU v rámci daného roku jsou započtení vždy pouze 1x.

Nejedná se pouze o zaměstnance na tzv. postdoktorandské pozici (speciální pozice vytvořená s podporou grantů či prostředků RVO), ale o všechny zaměstnance, kteří splňují výše uvedené požavky a mohli by se o tzv. postdoktorandskou pozici teoreticky ucházet.

Interní postdoktorand = doktorské studium absolvoval na JU.

Externí postdoktorand = doktorské studium absolvoval mimo JU (včetně zahraničních univerzit).

**Tab. 12.7: Členství FROV JU v mezinárodních asociacích, organizacích a sdruženích**

<b>Fakulta rybářství a ochrany vod</b>	
<b>Organizace</b>	<b>Status</b>
NACEE (Síť center akvakultury ve východní a střední Evropě)	Člen
AGUA-TENT (Evropská tématická síť v oblasti akvakultury, rybářství a obhospodařování vodních zdrojů)	Člen
EAS (Evropská společnost o akvakultuře)	Člen
W.S.C.S. (Mezinárodní společnost na ochranu jeseterů)	Člen
European Association of Aquatic And Marine Science	Člen
International Association of Aquatic and Marine Science	Člen
Libraries and Information Centers (EURASTIC)	Člen
Libraries and Information Centers (IAMSLIC)	Člen
International Embryo Technology Society (IETS)	Člen
Society for Cryobiology	Člen
UNESCO Chair in Cryobiology	Člen
Society of Environmental Toxicology and Chemistry Europe (SETAC)	Člen
European Association of Fish Pathologists (EAFP)	Člen
International Association of Astacology (IAA, od r. 2005 člen výkonného výboru)	Člen
Mezinárodní rada Biological Resource Centers for Domestic Animals (INRA), Francie	Člen
Mezinárodní rada v Leibniz-Institute of Freshwater Ecology and Inland Fisheries (IGB Berlin)	Člen
European Percid Fish Culture (EPFC)	Člen
Society of Environmental Toxicology and Chemistry (SETAC)	Člen
OECD-Ecotoxicology	Člen
Center for Reproductive Biology in Uppsala (CRU)	Člen
Society of Environmental Toxicology and Chemistry (SETAC)	Člen
Aquaculture International	Člen
Croatian Journal of Fisheries	Člen
Pakistan Journal of Scientific and Industrial Research	Člen
Journal of Limnology nad Freshwater Fisheries Research	Člen
Czech Journal of Animal Science	Člen
Journal of Applied Ichthyology	Člen
Fisheries and Livestock Production	Člen
Journal of the Society of Nutrition and Food Science	Člen
Acta Advances in Agricultural Sciences	Člen
Acta Veterinaria	Člen
Current Life Sciences	Člen
International Journal of Aquaculture and Fishery Sciences	Člen
World Journal of Anesthesiology	Člen
World Journal of Immunology	Člen

Status = postavení v organizaci, např. člen, předseda, místopředseda apod.

Do tabulky uvádějte pouze institucionální či kolektivní členství.

**Tab. 12.8: Členství FROV JU v domácích profesních asociacích, organizacích a sdruženích**

<b>Fakulta rybářství a ochrany vod</b>	
<b>Organizace</b>	<b>Status</b>
Místní akční skupina Vodňanská ryba, o.s.	Člen
Rybářské sdružení ČR	Člen
KRASEC, o.s.	Člen
Česká limnologická společnost	Člen
Český svaz ochránců přírody (ČSOP)	Člen
Česká zoologická společnost	Člen
Česká společnost pro analytickou cytometrii (ČSAC)	Člen
Česká zoologická společnost - Ichtyologická sekce	Člen
Rada Ústavu živočišné fyziologie a genetiky AVČR, v.v.i.	Člen
Rada Biotechnologického ústavu AV ČR, v.v.i.	Člen
Česká ichtyopatologická společnost (ČIS)	Člen
Československá mikroskopická společnost	Člen
Česká společnost patologů	Člen
Kooperativní lymfomová skupina	Člen

Status = postavení v organizaci, např. člen, předseda, místopředseda apod.

Do tabulky uvádějte pouze institucionální či kolektivní členství.

**Tab. 12.9: Spin-off/start-up podniky podpořené FROV JU v roce 2016 (počty)**

<b>Fakulta (název)</b>	<b>Počet spin-off/start-up podniků</b>
<b>Fakulta rybářství a ochrany vod</b>	<b>0</b>

Pozn.: \*= Jedná se o nově vzniklé spin-off/start-up podniky podpořené FROV JU v roce 2016 (počty).