



**Fakulta rybnářství  
a ochrany vod**  
Faculty of Fisheries  
and Protection  
of Waters

**Jihočeská univerzita  
v Českých Budějovicích**  
University of South Bohemia  
in České Budějovice  
Czech Republic

## **VÝROČNÍ ZPRÁVA O HOSPODAŘENÍ FAKULTY RYBNÁŘSTVÍ A OCHRANY VOD (FROV JU) ZA ROK 2013**

Vodňany, duben 2014

## Předmluva:

Výroční zpráva o hospodaření je nástrojem ke zvýšení úrovně řídicí práce pro fakulty (součásti) veřejné vysoké školy a zároveň slouží ke kontrole hospodárnosti, efektivnosti a účelnosti při nakládání s prostředky státního rozpočtu podle § 39 odst. 3 zákona č. 218/2000 Sb., o rozpočtových pravidlech a o změně některých souvisejících zákonů, ve znění pozdějších předpisů a jako podklad pro zpracování výroční zprávy o hospodaření za Jihočeskou univerzitu.

Předloženou výroční zprávu o činnosti (hospodaření) Fakulty rybářství a ochrany vod Jihočeské univerzity v Českých Budějovicích za rok 2013 vypracovanou podle příslušných legislativních norem **schválil Akademický senát FROV JU** dne 28. 4. 2014.....

Výroční zprávu **projednalo a schválilo kolegium děkana FROV JU** dne 28. 4. 2014

Zprávu **zpracovali:** Ing. Michal Hojdekr, MBA, tajemník a ředitel MEVPIS FROV JU  
Ing. Jaromíra Nečasová, vedoucí Ekonomického pracoviště FROV JU



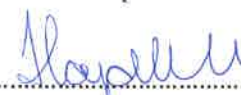
.....  
**Ing. David Gela, Ph.D.**  
předseda AS FROV JU



.....  
**prof. Ing. Otomar Linhart, DrSc.**  
děkan FROV JU



.....  
**Ing. Jaromíra Nečasová**  
Vedoucí Ekonomického pracoviště FROV JU



.....  
**Ing. Michal Hojdekr, MBA**  
tajemník a ředitel MEVPIS FROV JU



## Obsah

1. Úvod.....	3
2. Roční účetní závěrka .....	11
2.1 Rozvaha (bilance).....	11
2.2 Výkaz zisku a ztráty .....	11
2.3 Přehled o příjmech a výdajích.....	11
3. Analýza nákladů a výnosů .....	12
3.1 Fakulta .....	12
3.1.1 Příspěvek a dotace z veřejných zdrojů.....	12
3.1.1a Oblast vzdělávání a vědecké, výzkumné, vývojové a inovační umělecké a další tvůrčí činnosti.....	12
3.1.1b Oblast výzkumu a vývoje .....	13
3.1.1c Programové financování .....	14
3.1.2 Vlastní výnosy v hlavní a doplňkové činnosti.....	15
3.1.3 Náklady .....	15
4. Vývoj a konečný stav fondů .....	17
4.1 Fond reprodukce investičního majetku (FRIM) .....	17
4.2 Stipendijní fond.....	17
4.3 Fond účelově určených prostředků (FÚUP).....	18
4.4 Fond provozních prostředků (FPP) .....	18
5. Stav a pohyb majetku a závazků .....	19
6. Závěrečná část .....	22
7. TABULKOVÁ ČÁST .....	23



# 1. Úvod

## Vlastní úvod:

Výroční zpráva o činnosti, hospodaření FROV JU za rok 2013 podává souhrnný přehled o hlavních aktivitách fakulty v souladu s obecnými pokyny upravujícími její zpracování, návrh osnovy a předepsání souboru tabulek, které slouží zejména k jednotné prezentaci zákonem daných informací i jako zdroj dat pro zpracování výroční zprávy o hospodaření za Jihočeskou univerzitu.

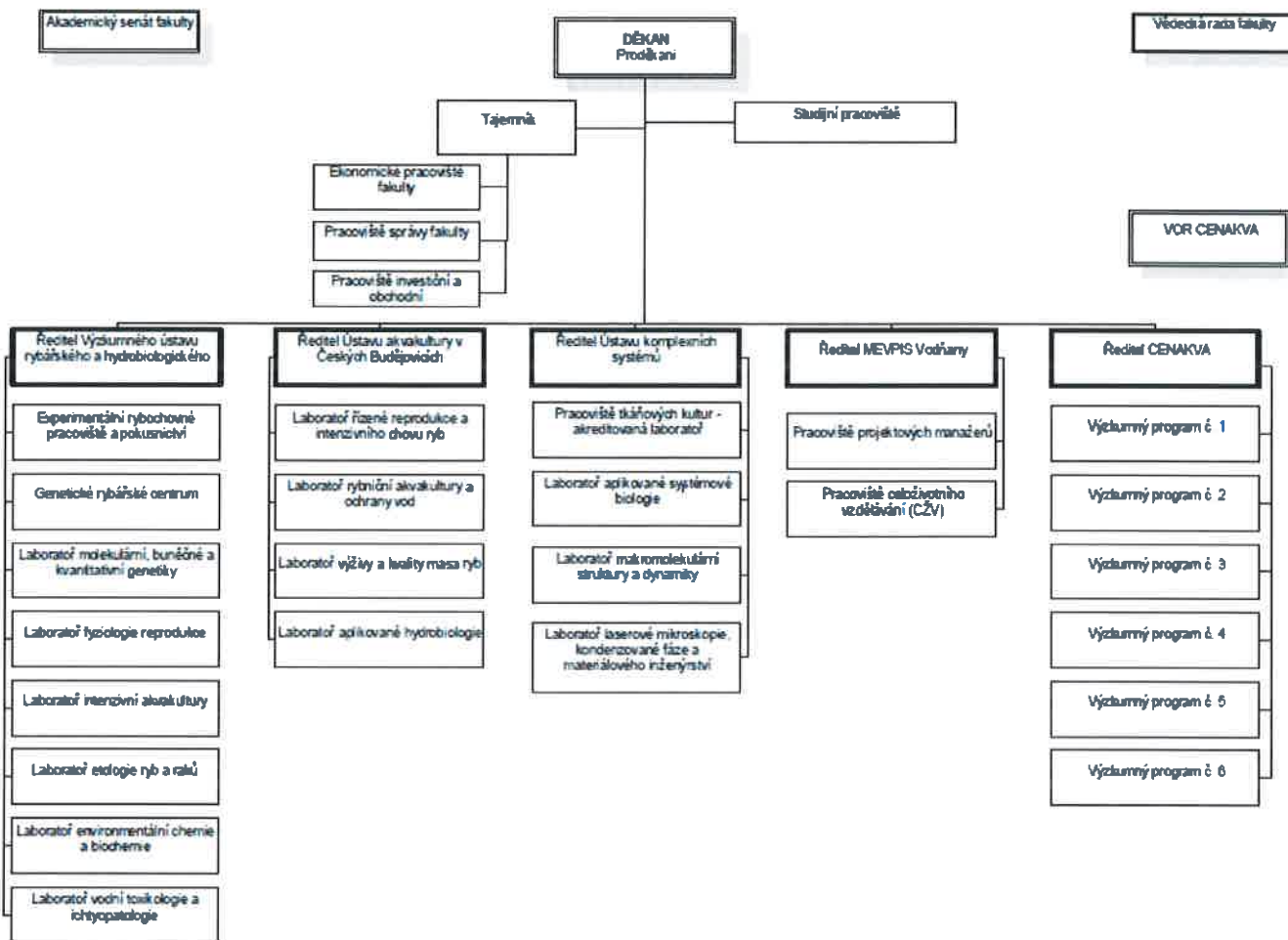
Fakulta rybnářství a ochrany vod JU (FROV JU) byla založena 1. září 2009 a v preambuli zakládacího protokolu fakulty je zakotveno: „Cílem nově zakládané FROV JU je efektivní využití alokace sil a prostředků v rámci Jihočeské univerzity v Českých Budějovicích, Akademie věd ČR, Jihočeského kraje, profesního Rybnářského sdružení ČR, podniků povodí, Agentury ochrany přírody a krajiny ČR k posílení oboru rybnářství a ochrany vod v České republice na mezinárodní úrovni s profilací na stupni excelence ve třech základních oblastech, a to v oblasti vzdělávání, profesně orientované a výzkumné“. V současné době lze tvrdit, že FROV JU dané předpoklady vzniku naplňuje a je jednou z největších výzkumných a vzdělávacích institucí v České republice a Evropě se zaměřením na sladkovodní rybnářství, akvakulturu a management sladkých vod.

Rok 2013 výraznou měrou napomohl k postupnému naplňování vize a stanovených cílů zejména skrze realizaci a dokončení infrastrukturního projektu OP VaVpl „Jihočeské výzkumné centrum akvakultury a biodiverzity hydrocenóz (CENAKVA)“. Vlivem realizace tohoto projektu (s celkovými náklady překračujícími 300 mil. Kč), jehož cílem bylo vybudování unikátního regionálního VaV centra, došlo k vytvoření odpovídajícího zázemí s moderním laboratorním zařízením, přístroji a schopným lidským potenciálem. Nově vzniklé centrum je v rámci fakulty (univerzity) hlavním motorem disciplinárního a interdisciplinárního výzkumu a vzdělávání s velkou vazbou na aplikační sféru s mezinárodním dosahem. Dlouhodobý výzkum v rámci fakulty, zejména v centru výzkumu CENAKVA, a propracovaný systém vzdělávání slouží jako základ pro kvalitní národní a mezinárodní výzkumné a vzdělávací činnosti.

Fakulta chce i nadále v následujících letech spoluvytvářet standardy v oblasti vědy, výzkumu, inovací, vzdělávání a informací pro obory rybnářství, akvakulturu a management sladkých vod. K dosažení těchto pilířů FROV JU slouží tři samostatné vědecké a vzdělávací ústavy (Výzkumný ústav rybnářský a hydrobiologický – VÚRH, Ústav akvakultury – ÚA, Ústav komplexních systémů – ÚKS) se svými laboratořemi a pracovišti, jedno servisní Mezinárodní environmentální vzdělávací, poradenské a informační středisko ochrany vod (MEVPIS) a pochopitelně děkanát fakulty s podpůrnými pracovišti.



**Organizační struktura:**



Obr. č. 1 – Organizační struktura fakulty

**Akademický senát fakulty:**

Akademičtí pracovníci
Ing. David Gela, Ph.D.
Ing. Petr Dvořák, Ph.D.
prof. Ing. Jan Kouřil, Ph.D.
RNDr. Bořek Drozd, Ph.D.
MVDr. Eliška Zusková, Ph.D.



Fakulta rybářství a ochrany vod  
Faculty of Fisheries and Aquaculture  
and Protection of Waters

Jihočeská univerzita v Českých Budějovicích  
University of South Bohemia in České Budějovice  
Czech Republic

Ing. Tomáš Randák, Ph.D.
prof. Ing. Martin Flajšhans, Dr.rer.agr.
Ing. Vladimír Žlábek, Ph.D.
<b>Studenti</b>
Ing. David Hlaváč
Ing. Jan Másilko
Martin Kahanec, DiS.
Bc. Miloslav Vaněček

Tab. č. 1 – Akademický senát FROV JU

**Vědecká rada:**

prof. Ing. Otomar Linhart, DrSc.	FROV JU Vodňany
doc. Ing. Tomáš Polícar, Ph.D.	FROV JU Vodňany
prof. Ing. Jan Kouřil, Ph.D.	FROV JU Vodňany
doc. Ing. Pavel Kozák, Ph.D.	FROV JU Vodňany
prof. Ing. Martin Flajšhans, Dr. rer. agr.	FROV JU Vodňany
doc. Ing. Tomáš Randák, Ph.D.	FROV JU Vodňany
Ing. Marek Rodina, Ph.D.	FROV JU Vodňany
Ing. Martin Kocour, Ph.D.	FROV JU Vodňany
prof. RNDr. Dalibor Štys, CSc.	FROV JU Nové Hrady
prof. RNDr. Jan Zrzavý, CSc.	PřF JU České Budějovice
prof. RNDr. Tomáš Polívka, Ph.D.	PřF JU České Budějovice
doc. RNDr. Josef Matěna, CSc.	BC AV ČR, v.v.i., České Budějovice
prof. MVDr. Zdeňka Svobodová, DrSc.	VFU Brno
prof. Ing. Petr Ráb, DrSc.	ÚŽFG AV ČR, v.v.i., Liběchov
doc. RNDr. Jana Pěkníková, CSc.	BTÚ AV ČR, v.v.i., Praha
doc. RNDr. Milan Gelnar, CSc.	PřF MU Brno
prof. MVDr. Ivo Pavlík, CSc.	VÚVeL Brno
prof. Ing. Josef Dvořák, CSc.	MZLU Brno



RNDr. Pavel Punčochář, CSc.	MZe Praha
doc. RNDr. Adam Petrušek, Ph.D.	PřF UK Praha
doc. Mgr. Pavel Stopka, CSc.	PřF UK Praha
doc. RNDr. Jiří Masojídek, CSc.	MBÚ AV ČR, v.v.i., Třeboň

Tab. č. 2 - Vědecká rada FROV JU

**Vědecká a odběratelská rada CENAKVA:**

Člen rady	Zástupce
<b>Interní členové</b>	
prof. Ing. Otomar Linhart, DrSc.	Ing. Marek Rodina, Ph.D.
doc. Ing. Pavel Kozák, Ph.D.	doc. Ing. Tomáš Polícar, Ph.D.
prof. RNDr. Dalibor Štys, CSc.	Mgr. Roman Grabic, Ph.D.
doc. Ing. Tomáš Randák, Ph.D.	Ing. Martin Kocour, Ph.D.
prof. Ing. Martin Flajšhans, Dr.rer.agr.	Ing. Vojtěch Kašpar, Ph.D.
<b>Externí členové</b>	
Mgr. Jiří Zimola	Ing. Jaromír Slíva
Ing. Tomáš Zídek	Ing. Jiří Nedoma
prof. RNDr. Zdeněk Opatrný, CSc.	prof. Ing. Petr Ráb, DrSc.
RNDr. Petr Kubala	Ing. Zdeněk Zídek
Ing. Jan Hůda, Ph.D.	MVDr. Václav Špeta
Ing. Viktor Blaščák	Mgr. Pavel Janšta
Ing. Karel Tureček	RNDr. Pavel Punčochář, CSc.
Dr. David Uhlíř	Miloš Sochor, MBA

Tab. č. 3 – Vědecká a odběratelská rada CENAKVA



## Základní údaje o fakultě:

Sídlo: Jihočeská univerzita v Českých Budějovicích  
Branišovská 31 a  
370 05 České Budějovice



Jihočeská univerzita  
v Českých Budějovicích  
University of South Bohemia  
in České Budějovice



Obr. č. 2 – Logo a sídlo JU v Českých Budějovicích (budova rektorátu)

Adresa fakulty: Fakulta rybnářství a ochrany vod  
Zátiší 728/II  
389 25 Vodňany

Kontaktní adresy ústavů/pracovišť:



Výzkumný ústav rybnářský a hydrobiologický (VÚRH)

Zátiší 728/II

389 25 Vodňany



Obr. č. 3 - Objekt hlavní budovy děkanátu a VÚRH



Fakulta rybnářství  
a ochrany vod  
Faculty of Fisheries  
and Protection  
of Waters

Jihočeská univerzita  
v Českých Budějovicích  
University of South Bohemia  
in České Budějovice  
Czech Republic



### Ústav akvakultury (ÚA)

Na Mlýnské stoce 348/9c

370 01 České Budějovice



*Obr. č. 4 - Přechodné sídlo ÚA*

### Ústav komplexních systémů (ÚKS)

Zámek 136

373 33 Nové Hradky



*Obr. č. 5 - Zámek v Nových Hradech (sídlo ÚKS)*

Mezinárodní environmentální vzdělávací,  
poradenské a informační středisko ochrany vod Vodňany

Na Valše 207

389 01 Vodňany



*Obr. č. 6 - Rekonstruovaný mlýn (objekt MEVPIS)*



Fakulta rybníkářství  
a ochrany vod  
Faculty of Fisheries  
and Protection  
of Waters

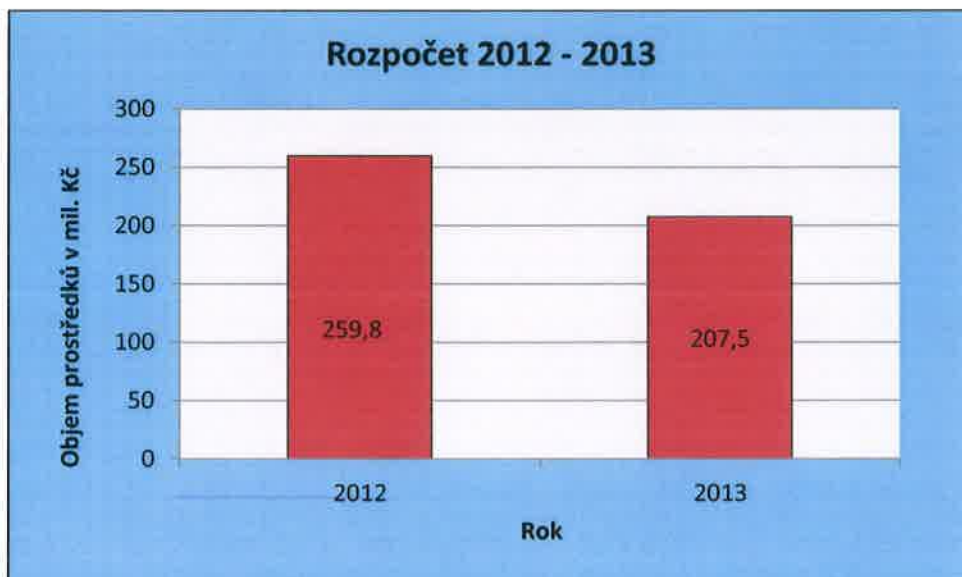
Jihočeská univerzita  
v Českých Budějovicích  
University of South Bohemia  
in České Budějovice  
Czech Republic

Finanční prostředky v roce 2013 byly rozděleny na úseky dle ústavů, středisek a na centrum (děkanát) obdobně jako v roce 2012. V roce 2014 dojde k výrazné změně při přerozdělování prostředků a hospodaření s prostředky na FROV JU. Tato změna vyplývá ze strategie vedení FROV JU směřující k postupné decentralizaci plánování a rozvoje jednotlivých součástí fakulty a to nejen v oblasti finanční. Tento systém hospodaření bude pilotně prověřen v roce 2014 a v případě nutnosti úprav/změn dojde k jeho rekvalifikaci v roce následujícím, tj. v roce 2015. Podrobně je tento postup taxativně vymezen v Rozhodnutí děkana č. 25/2013 Pravidla pro přípravu a dělení rozpočtu – odpovědností dle jednotlivých zdrojů příjmů na FROV JU a je založen na rozložení prostředků mezi – do jisté míry – samostatně hospodařící organizační jednotky fakulty pod správou příslušných ředitelů s jasně stanovenou supervizí děkanátu.

Hlavní složkou rozpočtu na straně příjmové byly v roce 2013 opět projekty (Strukturální fondy, národní dotační tituly apod.), RVO, Příspěvek na vzdělávací činnost a hospodářská činnost. V roce 2013 bylo opět dosaženo kladného výsledku hospodaření především i díky ziskové vedlejší činnosti.

S uvedenými prostředky fakulta nakládala v souladu s příslušnými pravidly a podmínkami jak vyplývajícími ze zákona, tak jiných směrnic, regulí a pravidel poskytovatelů.

Porovnání objemu prostředků na FROV JU v roce 2012 a 2013 (vyjma fondů a vč. investic):

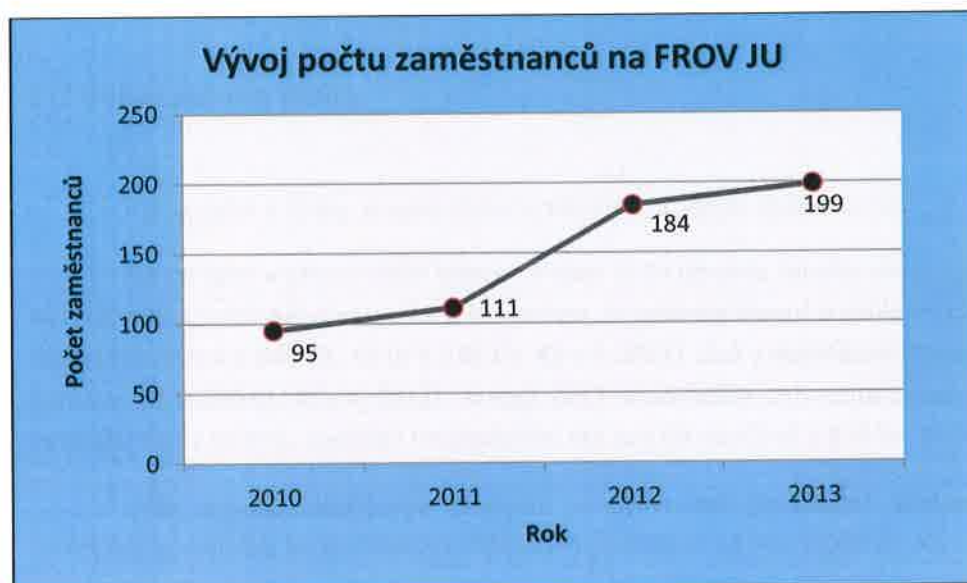


Graf č. 1 – porovnání rozpočtů v roce 2012 a 2013

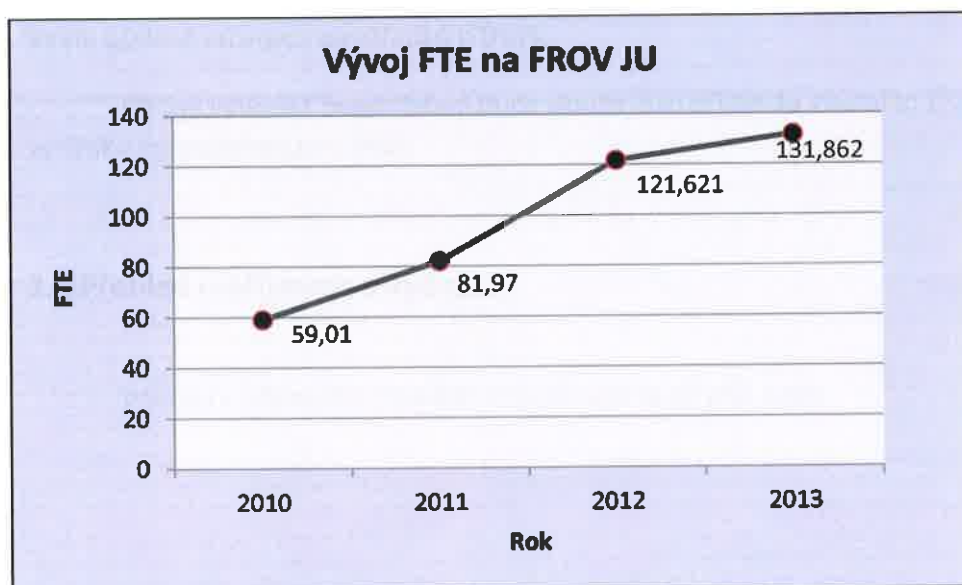
#### Počet zaměstnanců na FROV JU:

V roce 2010 fakulta zaměstnávala 95 osob (FTE = přepočtená hodnota= 59,01 úvazku), v roce 2011 již 111 osob (FTE 81,97 úvazku), v roce 2012 184 osob (FTE 121,621 úvazku), oproti tomu v roce

2013 již 199 osob (FTE 131,862 úvazku). Tato růstová tendence (nárůst 104 zaměstnanců v letech 2010 – 2013) je zapříčiněna zejména pozitivním ekonomickým stavem FROV JU v roce 2011, 2012, 2013, který tento rozvoj umožnil, nicméně byl navázán na konkrétní velké projekty (zejména CENAKVA I), které nyní přecházejí do fáze financování jejich udržitelnosti do let následujících. Tento „výpadek“ v podobě ukončení projektu CENAKVA I je v současné době řešen realizací projektu v rámci programu Národní udržitelnosti I pro nově vybudovaná centra OP VaVpl (2014-2018).



Graf č. 3 – Vývoj počtu zaměstnanců



Graf č. 4 – Vývoj počtu zaměstnanců (FTE)

**Vizí a obecným cílem FROV JU je nadále udržet a vytvářet standardy v oblasti vědy, výzkumu, inovací, vzdělávání a informací pro obory rybnářství, akvakultury a managementu sladkých vod.**



Fakulta rybnářství  
a ochrany vod  
Faculty of Fish-eries  
and Aquaculture  
& Waters

Jihočeská univerzita  
v Českých Budějovicích  
University of South Bohemia  
in České Budějovice  
Czech Republic

### 3. Analýza nákladů a výnosů

Celkové náklady hlavní činnosti FROV JU k 31. 12. 2013 byly ve výši 170.349 tis. Kč (144.917 tis. Kč v r. 2012). Výnosy z hlavní činnosti byly ve výši 168.504 tis. Kč (143.581 tis. Kč v r. 2012). Celkové náklady z doplňkové činnosti dosáhly výše 8.980 tis. Kč (10.033 tis. Kč v r. 2012) a celkové výnosy z doplňkové činnosti dosáhly výše 12.461 tis. Kč (16.388 tis. Kč v r. 2012).

Na nákladech hlavní i doplňkové činnosti měly nejvyšší podíl osobní náklady – téměř 50% u obou činností. Další významnou položkou nákladů jsou náklady na materiál a služby. Na výnosech hlavní činnosti se nejvíce podílely provozní dotace ve výši 85%. Výnosy z doplňkové činnosti byly tvořeny převážně tržbami za vykonané služby (smluvní výzkum, řešení pilotních projektů, poradenská činnost, pronájem) a vlastní výrobky (především prodej ryb).

#### 3.1 Fakulta

##### 3.1.1 Příspěvek a dotace z veřejných zdrojů

Struktura získaných a použitých prostředků z veřejných zdrojů je blíže specifikována v *tabulce č. 5 Veřejné zdroje financování VVŠ: prostředky poskytnuté a použité*.

Celková výše přijatých běžných prostředků národních i zahraničních byla v r. 2013 ve výši 135.767 tis. Kč (125.675 tis. Kč v r. 2012). Z této částky bylo v r. 2013 použito 129.117 tis. Kč (zbývající část byla převedena do fondu provozních prostředků nebo vrácena poskytovateli dotace). Celková výše přijatých kapitálových prostředků v r. 2013 byla 47.826 tis. Kč (109.543 tis. Kč v r. 2012).

##### 3.1.1a Oblast vzdělávání a vědecké, výzkumné, vývojové a inovační umělecké a další tvůrčí činnosti

Financování oblasti vzdělávání je blíže specifikováno v *tabulce č. 5a Financování vzdělávací a vědecké, výzkumné, vývojové a inovační, umělecké a další tvůrčí činnosti*.

V roce 2013 byla vzdělávací a vědecká, výzkumná, vývojová a inovační, umělecká a další tvůrčí činnost (bez prostředků poskytovaných na programové financování, operační programy a VaV) na FROV JU financována z těchto zdrojů:

- Příspěvek MŠMT na vzdělávací činnost ve výši 18.094 tis. Kč – ukazatel A + K (17.922 tis. Kč v r. 2012) – z toho 2.128 tis. Kč bylo převedeno z Přírodovědecké fakulty jako vyrovnání za Ph.D. studenty oboru Biofyzika. Příspěvek byl interními rozpočtovými úpravami ponížen o částku 729 tis. Kč



(mezifakultní vyrovnání, interní úpravy za obědy...) a navýšen o částku 172 tis. Kč čerpáním havarijního fondu rektora na protipovodňová opatření.

- Příspěvek MŠMT na stipendia PhD studentů ve výši 3.487 tis. Kč (2.491 tis. Kč v r. 2012).

- Dotace na Rozvojové programy ve výši 1.867 tis. Kč (2.389 tis. Kč v r. 2012) a Mezinárodní spolupráce 103 tis. Kč – čerpána částka 69 tis. Kč (77 tis. Kč v r. 2012).

- Dotace MZe ve výši 1.685 tis. Kč (533 tis. Kč v r. 2012).

### 3.1.1b Oblast výzkumu a vývoje

Financování oblasti VaV je blíže specifikováno v *tabulce č. 5b Financování výzkumu a vývoje*.

V roce 2013 byl výzkum a vývoj (bez prostředků poskytovaných na operační programy EU) financován z těchto zdrojů:

- Zdroje z MŠMT ve výši 42.761 tis. Kč běžných prostředků a 2.200 tis. Kč kapitálových prostředků.

- IP na dlouhodobý koncepční rozvoj výzkumné organizace (RVO) ve výši 42.761 tis. Kč běžných prostředků a 2.200 tis. Kč kapitálových prostředků (42.681 tis. Kč v r. 2012).

- Specifický vysokoškolský výzkum (GAJU) ve výši 5.537 tis. Kč (5.526 tis. Kč v r. 2012).

- Dotace na projekty Kontakt ve výši 1.226 tis. Kč (2.342 tis. Kč v r. 2012), COST ve výši 385 tis. Kč (385 tis. Kč v r. 2012) a dofinancování části projektu 7. RP (Aquaexcel) ve výši 539 tis. Kč (385 tis. Kč v r. 2012).

- Zdroje z Ostatních kapitol státního rozpočtu ve výši 23.253 tis. Kč (24.820 tis. Kč v r. 2012).

- Projekty GAČR ve výši 13.637 tis. Kč (9.991 tis. Kč v r. 2012).

- Projekty NAZV ve výši 3.134 tis. Kč (7.746 tis. Kč v r. 2012).

- Projekty TAČR ve výši 6.482 tis. Kč (6.502 tis. Kč v r. 2012).

- Projekty ze zahraničí (získané přímo VVŠ) ve výši 2.153 tis. Kč.

- Projekty 7. Rámcového programu ve výši 2.153 tis. Kč.

### 3.1.1c Programové financování

Programové financování bude zpracováno za JU jako celek.

### 3.1.1d Strukturální fondy

Financování operačních programů EU je podrobněji vyčísleno v *tabulce č. 5d Financování programů strukturálních fondů*.

- Zdroje z MŠMT ve výši 31.894 tis. Kč běžných prostředků, 32.820 tis. Kč kapitálových prostředků.
  - OP VK – Vzdělání pro konkurenceschopnost ve výši 9.147 tis. Kč (10.573 tis. Kč v r. 2012).
  - OP VaVpl – Výzkum a vývoj pro inovace ve výši 14.470 tis. Kč běžných prostředků (14.470 tis. Kč v r. 2012) a 32.820 tis. Kč kapitálových prostředků (103.039 tis. Kč v r. 2012).
- Zdroje z ostatních kapitol státního rozpočtu ve výši 3.340 tis. Kč běžných prostředků a 12.806 tis. Kč kapitálových prostředků.
  - OP životního prostředí ve výši 12.806 tis. Kč kapitálových prostředků (3.410 tis. Kč v r. 2012).
  - OP Rybářství ve výši 2.075 tis. Kč (1.593 tis. Kč v r. 2012).
  - INTERREG IVC ve výši 1.033 tis. Kč (839 tis. Kč v r. 2012).
  - OP ČR Rakousko (Fond malých projektů) ve výši 232 tis. Kč.
- Dalším zdrojem, který není zahrnut v *tabulce č. 5d Financování programů strukturálních fondů*, jsou prostředky z projektů OP VK, které byly získány rektorátem JU ve výši 8.059 tis. Kč pro r. 2013. Z těchto zdrojů jsou financovány především osobní náklady pro postdoktorandské pracovníky.



### 3.1.2 Vlastní výnosy v hlavní a doplňkové činnosti

Výnosy v hlavní činnosti dosáhly v roce 2013 výše 168.504 tis. Kč (143.581 tis. Kč v r. 2012), výnosy z doplňkové činnosti dosáhly výše 12.461 tis. Kč (16.388 tis. Kč v r. 2012).

86% výnosů hlavní činnosti tvořily provozní dotace poskytovatelů (MŠMT, GAČR, NAZV, TAČR...). Část těchto prostředků (5.343 tis. Kč) byla převedena spoluřešitelům získaných dotačních titulů (projekty NAZV, GAČR a TAČR).

Položka jiné ostatní výnosy (ř. 64 Výkazu zisku a ztrát) zahrnuje odpisy dotovaného majetku ve výši 16.855 tis. Kč a také výnosy za spoluřešitelské VaV grany a to v r. 2013 ve výši 3.593 tis. Kč (3.363 tis. Kč v r. 2012).

Výnosy doplňkové činnosti byly v r. 2013 tvořeny především tržbami z prodeje služeb ve výši 8.620 tis. Kč (12.293 tis. Kč v r. 2012) a tržbami za vlastní výrobky ve výši 2.673 tis. Kč (3.713 tis. Kč v r. 2012). Tržby za vlastní výrobky zahrnují převážně prodej živých i zpracovaných ryb a rybích výrobků. Tržby za prodej služeb zahrnují tržby z Pilotních projektů, do kterých je fakulta zapojena jako partner, tržby ze smluvního výzkumu, poradenské činnosti, pronájmu nemovitostí a další.

V tabulce č. 6 *Přehled vybraných výnosů* jsou podrobněji vyčísleny vybrané výnosy z hlavní a doplňkové činnosti za r. 2013. Výnosy ze smluvního výzkumu byly vytvořeny ve výši 7.745 tis. Kč (5.891 tis. Kč v r. 2012). Dalšími výnosy jsou výnosy za pronájem bytů, prostor, pozemků a další ve výši 1.182 tis. Kč. Uvedené výnosy z hlavní činnosti byly v r. 2013 tvořeny především prodejem knih a sborníků ve výši 148 tis. Kč. Fakulta obdržela dary na hlavní i doplňkovou činnost v celkové výši 51 tis. Kč. Z této částky bylo 20 tis. Kč věnováno na stipendia nadaných studentů.

V tabulce č. 7 *Příjmy z poplatků a úhrad za další činnosti poskytované veřejnou vysokou školou* jsou detailněji rozděleny příjmy z poplatků spojených se studiem. Dle §58 odst. 3 zákona 111/1998 Sb. – poplatky za úkony spojené s přijímacím řízením byla přijata od studentů částka 131 tis. Kč (140 tis. v r. 2012). V r. 2013 byly přijaty i další poplatky jako poplatek za promoce, poplatek za změnu zkoušky apod.

### 3.1.3 Náklady

V roce 2013 byly vynaloženy ve spojení s hlavní činností náklady ve výši 170.349 tis. Kč (144.917 tis. Kč v r. 2012). Téměř polovinu nákladů v hlavní činnosti (47%) představují osobní náklady, které zahrnují mzdy, zákonné odvody na sociální a zdravotní pojištění, příspěvek na stravu zaměstnancům a stipendia vyplacená studentům fakulty.

Mzdové náklady jsou podrobněji rozepsány v tabulce č. 8 *Pracovní a mzdové prostředky*. Ze mzdových nákladů byla na mzdy vynaložena v souhrnu částka 52.944 tis. Kč, na ostatní osobní náklady (dohoda o provedení práce, dohoda o pracovní činnosti) byla vynaložena částka 5.445 tis. Kč.



Na financování mzdových nákladů se nejvyšší měrou tedy z 40%, podílela kapitola 333 – MŠMT, 33% mezd pak bylo financováno z Operačních programů EU.

Stipendia vyplacená Bc., Mgr. i Ph.D. studentům jsou podrobněji rozepsána v *tabulce č. 9 Stipendia*. Celková výše vyplacených stipendií byla 6.788 tis. Kč. Nejvyšší podíl na této částce mají stipendia vyplacená dle § 91 odst. 2, písm. c) zákona č. 111/1998 Sb. na výzkumnou, vývojovou a inovační činnost ve výši 3.798 tis. Kč. Další významnou položkou stipendií jsou stipendia vyplacená studentům doktorských studijních programů dle § 91 odst. 4, písm. c) zákona č. 111/1998 Sb. ve výši 2.343 tis. Kč. Za dosahování kvalitních studijních výsledků byla vyplácena stipendia pro mimořádně nadané Bc. a Mgr. studenty ve výši 134 tis. Kč.

Dalšími položkami nákladů hlavní činnosti jsou spotřebovaný materiál ve výši 21.947 tis. Kč, náklady na služby (opravy, cestovné, ostatní...) ve výši 26.300 tis. Kč. Položka Jiné ostatní náklady ve výši 14.134 tis. Kč (ř. 29 Výkazu zisku a ztrát) zahrnuje především tvorbu fondů, tzn. fondu účelově určených prostředků, fondu provozních prostředků, dále také obsahuje prostředky, které byly převedeny k řešení projektů ostatním spoluřešitelům. Odpisy dlouhodobého nehmotného a hmotného majetku ve výši 19.772 tis. Kč zahrnují jak odpisy dotovaného majetku, tak i odpisy majetku pořízeného z vlastních zdrojů fakulty.

Stejně jako v hlavní činnosti, tak i v doplňkové činnosti tvoří nejvyšší podíl osobní náklady ve výši 4.334 tis. Kč (6.065 tis. Kč v r. 2012). Dalšími náklady jsou náklady na spotřebovaný materiál a energii ve výši 1.550 tis. Kč, režijní náklady ve výši 1.590 tis. Kč a služby ve výši 927 tis. Kč.



## 4. Vývoj a konečný stav fondů

Stav fondů je blíže vyčíslen v *tabulce č. 11 Fondy a návrh na přiděly do fondů v následujícím roce*. FROV JU netvoří rezervní fond, fond odměn ani fond sociální. Fond účelově určených prostředků je na fakultě vytvářen od r. 2007. Fond provozních prostředků je vytvářen od r. 2009.

### 4.1 Fond reprodukce investičního majetku (FRIM)

Vývoj fondu reprodukce investičního majetku za r. 2013 je specifikován v *tabulce č. 11b Fond reprodukce investičního majetku*.

Počáteční zůstatek vlastního fondu reprodukce investičního majetku k 1. 1. 2013 byl ve výši 7.850 tis. Kč (8.811 tis. Kč k 1. 1. 2012). V roce 2013 byl FRIM tvořen odpisy majetku z vlastních zdrojů ve výši 3.540 tis. Kč (2.852 tis. Kč), z výsledku hospodaření roku 2012 ve výši 4.561 tis. Kč (3.805 tis. Kč v r. 2012), částkou 2.000 tis. Kč jako převod od ŠZP JU (1.500 tis. Kč v r. 2011) a dotací od JČ Kraje ve výši 200 tis. Kč na úhradu části výdajů vynaložených z vlastních zdrojů při financování investice projektu CENAKVA.

Do fondu FRIM byla také převedena část fondu FPP ve výši 246 tis. Kč. Dalším příjmem byla kapitálová dotace ve výši 47.996 tis. Kč ze zdrojů OP VaVpl, OP Životního prostředí a RVO.

Vlastní fond reprodukce investičního majetku byl v průběhu roku 2013 čerpán na realizaci staveb ve výši 10.054 tis. Kč (nejvyšší měrou bylo čerpáno na dofinancování stavby střediska MEVPIS - 9.023 tis. Kč), na nákup strojů a zařízení ve výši 2.581 tis. Kč (z toho 1.780 tis. Kč opět na dofinancování vybavení střediska MEVPIS), na nákup nemovitostí ve výši 334 tis. Kč a na odvod do centrálního FRIM JU ve výši 1.680 tis. Kč.

V případě projektu OP ŽP není čerpáný fond dotvářen současně s čerpáním, ale až následně po přiznání kapitálové dotace (12.941 tis. je z FRIM čerpáno, ale dotvořeno bude až v r. 2014).

### 4.2 Stipendijní fond

Vývoj stipendijního fondu je specifikován v *tabulce č. 11c Stipendijní fond*.

K 1. 1. 2013 byl počáteční stav tohoto fondu ve výši 8 tis. Kč. Tento fond nebyl v průběhu roku 2013 čerpán ani tvořen.

### 4.3 Fond účelově určených prostředků (FÚUP)

Fond účelově určených prostředků je detailněji rozepsán v *tabulce č. 11e Fond účelově určených prostředků*.

Počáteční stav fondu účelově určených prostředků byl ve výši 2.814 tis. Kč. Tento fond byl v průběhu r. 2013 plně vyčerpán a k 31. 12. 2013 byl fond znovu tvořen v celkové výši 3.207 tis. Kč jak z kapitoly 333-MŠMT (RVO, Specifický vysokoškolský výzkum), tak prostředky z jiné podpory z veřejných prostředků dle § 18 odst. 9 c) zákona č. 111/1998 Sb. (projekty GAČR, NAZV, TAČR). FÚUP je tvořen z investičních i neinvestičních prostředků.

### 4.4 Fond provozních prostředků (FPP)

Fond provozních prostředků je detailněji rozepsán v *tabulce č. 11g Fond provozních prostředků*.

Počáteční stav fondu provozních prostředků k 1. 1. 2013 byl ve výši 19.326 tis. Kč. K 31. 12. 2013 byl tvořen tento fond ve výši 6.616 tis. Kč (9.478 tis. Kč v r. 2011) z nevyčerpaného příspěvku MŠMT na akreditované vzdělávací programy a z nevyčerpaného příspěvku na stipendia Ph.D. studentů. 84 tis. Kč bylo do FPP převedeno z havarijního fondu rektora.

Z FPP byla čerpána částka 246 tis. Kč, která byla převedena do fondu FRIM a sloužila na pořízení investic spojených se vzdělávací činností.



## 5. Stav a pohyb majetku a závazků

K 31. 12. 2013 disponuje fakulta dlouhodobým majetkem v celkové hodnotě 319.146 tis. Kč (264.829 tis. Kč k 1. 1. 2013), tj. dlouhodobým nehmotným majetkem v hodnotě 2.897 tis. Kč (resp. po zohlednění oprávek 488 tis. Kč), dlouhodobým hmotným majetkem v hodnotě 438.048 tis. Kč (resp. po zohlednění oprávek 318.608 tis. Kč), finančním majetkem ve výši 50 tis. Kč.

Součástí nehmotného majetku je pořízený software, patenty, ochranné známky.

Nejvýznamnější položkou dlouhodobého hmotného majetku jsou stavby, jejichž hodnota dosahuje hodnoty 245.465 tis. Kč (resp. po zohlednění oprávek 219.795 tis. Kč), další významnou položkou jsou samostatné movité věci v hodnotě 170.902 tis. Kč (resp. po zohlednění oprávek 83.115 tis. Kč), drobný dlouhodobý hmotný majetek v hodnotě 5.983 tis. Kč (resp. po zohlednění oprávek 0 Kč), pozemky v hodnotě 4.895 tis. Kč, umělecká díla v hodnotě 214 tis. Kč a nedokončený dlouhodobý hmotný majetek v hodnotě 10.529 tis. Kč. Nedokončený dlouhodobý hmotný majetek zahrnuje nedokončenou rekonstrukci stavby na Husově ulici a nezařazený movitý majetek (vybavení, AV technika...) centra MEVPIS, dále pak v malé míře nedokončené další investiční akce.

Za nárůstem nemovitého majetku (budov) stojí především technické zhodnocení nemovitosti střediska MEVPIS spojené s projektem OP ŽP CZ.1.02/7.1.00/09.06274 projekt 7. prioritní osy.

Fakulta disponuje těmito vybranými nemovitostmi (v závorce ceny po oprávkách):

- Administrativní budova V Zátíší (A) ve Vodňanech	51.031 (49.210 tis. Kč)
- Budova MEVPIS Na Valše ve Vodňanech	33.954 tis. Kč (33.711 tis. Kč)
- Rybochovné zařízení – Pokusnictví (D) ve Vodňanech	22.331 tis. Kč (21.390 tis. Kč)
- Skleníková hala (Biolog. centrum) v Nových Hradech	21.247 tis. Kč (17.529 tis. Kč)
- Genetické rybářské centrum (C) ve Vodňanech	18.344 tis. Kč (17.978 tis. Kč)
- Laboratoře (Biolog. centrum) V Nových Hradech	11.823 tis. Kč (9.773 tis. Kč)
- Výuková budova Na Mlýnské stoce v ČB	9.189 tis. Kč (3.118 tis. Kč)
- Ubytovací zařízení (Domeček) ve Vodňanech	9.127 tis. Kč (8.762 tis. Kč)
- Okrouhlice Velká ve Vodňanech	5.828 tis. Kč (4.705 tis. Kč)
- Parkoviště u budovy MEVPIS	5.075 tis. Kč
- Ústavní Velký ve Vodňanech	4.798 tis. Kč (3.873 tis. Kč)
- Žlabová odchovna ve Vodňanech	4.772 tis. Kč (4.620 tis. Kč)



- Okrouhlice 1, 2, 3 ve Vodňanech	4.235 tis. Kč (3.419 tis. Kč)
- Rybí líheň ve Vodňanech	3.133 tis. Kč (2.158 tis. Kč)
- Rodinný dům čp. 863 ve Vodňanech	2.932 tis. Kč (2.764 tis. Kč)
- Zámecká kotelna v Nových Hradech (tech. zhodnocení)	2.446 tis. Kč (2.017 tis. Kč)
- Výuková budova Husova v ČB	2.379 tis. Kč (1.582 tis. Kč)
- Lávky MEVPIS	2.289 tis. Kč
- Výměňíková stanice na Mlýnské stoce v ČB	2.205 tis. Kč (1.631 tis. Kč)
- Soustava rybníčků na Pokusnictví ve Vodňanech	2.130 tis. Kč (1.720 tis. Kč)
- Parkoviště k objektu A ve Vodňanech	1.703 tis. Kč (1.669 tis. Kč)
- Parkoviště k objektu C ve Vodňanech	1.657 tis. Kč (1.624 tis. Kč)
- Neutralizační jímka v Nových Hradech (tech. zhodnocení)	1.355 tis. Kč (1.118 tis. Kč)
- Rodinný dům čp. 1153 ve Vodňanech	1.097 tis. Kč (911 tis. Kč)
- Rybochovné zařízení	1.090 tis. Kč (848 tis. Kč)
- Bytová jednotka čp. 1034 ve Vodňanech	1.031 tis. Kč (850 tis. Kč)
- Bytová jednotka čp. 1042 ve Vodňanech	947 tis. Kč (795 tis. Kč)
- Bytová jednotka čp. 1030 ve Vodňanech	918 tis. Kč (788 tis. Kč)
- Bytová jednotka čp. 1036 ve Vodňanech	801 tis. Kč (702 tis. Kč)
- další nemovitý majetek (přípojky, drobné stavby...)	20.492 tis. Kč

Bytové jednotky, rodinné domy a ubytovací zařízení „Domeček“ slouží především k ubytování zaměstnanců a Ph.D. studentů FROV JU. Tržby z těchto nájmu tvoří část položky výnosů z doplňkové činnosti.

V roce 2013 fakulta pokračovala s vykupováním pozemků – vodních ploch a ostatních ploch od původních majitelů ve výši 365 tis. Kč. Jde především o pozemky, na kterých leží rybníky v majetku FROV JU.

Dlouhodobý finanční majetek zůstal beze změny.

Krátkodobý finanční majetek je možné od r. 2010 sledovat pouze centrálně na úrovni rektorátu JU.



Fakulta nevyužívá bankovní výpomoci a půjčky.

Závazky po splatnosti nebyly k 31. 12. 2013 vykazovány v závažné míře.

Fakulta eviduje k 31.12.2013 několik pohledávek po lhůtě splatnosti.

- pohledávka č. 1109100432/Josef Bláhovec – Pstruhařství mlýny/DÚZP 24.7.2011/splatnost 25.8.2011/výše 72.000 Kč – nesplaceno 10.000 Kč
- pohledávka č. 1209100111/Josef Bláhovec – Pstruhařství mlýny/DÚZP 13.3.2012/splatnost 13.4.2012/výše 50.160 Kč – nesplaceno 50.160 Kč
- pohledávka č. 1209500036/S.C.InterActiv Bussiness SRL/DÚZP 1.9.2012/splatnost 23.10.2012/výše 1.943,60 EUR – nesplaceno 1.943,60 EUR
- pohledávka č. 1309100524/Kočí a.s./DÚZP 28.6.2013/splatnost 24.7.2013/výše 51.857 Kč – nesplaceno 51.857 Kč
- pohledávka č. 1309100742/FISH Farm Bohemia/DÚZP 19.8.2013/splatnost 3.10.2013/výše 210.748,50 Kč – nesplaceno 210.748,50 Kč
- pohledávka č. 1309100881/Pstruhový ráj/DÚZP /splatnost 20.11.2013/výše 125.752,20 Kč – neuhrazeno 105.752,20 Kč
- pohledávka č. 1309100923/FISH Farm Bohemia/DÚZP 31.10.2013/výše 105.395 Kč – neuhrazeno 105.395 Kč

K pohledávkám po lhůtě splatnosti byly tvořeny opravné položky ve výši 30 tis. Kč.

Inventarizace majetku na fakultě probíhaly v roce 2013 dle harmonogramu zpracovaného v Opatření kvestorky JU k provádění řádných inventarizací číslo K 54.



## 6. Závěrečná část

FROV JU se v roce 2013 podrobila řadě kontrolních procesů vyplývajících z vlastní i vnější kontrolní činnosti. Velké množství kontrol bylo navázáno zejména na realizaci projektů ze Strukturálních fondů (OP VaVpI, OP VK) spolufinancovaných taktéž ze státního rozpočtu. Kontroly byly prováděny jak ze strany poskytovatele dotace, tak dalších auditních orgánů, subjektů jako např. Finanční úřad, Nejvyšší kontrolní úřad, Úřad ochrany hospodářské soutěže, MŠMT, Útvar interního auditu JU apod. Tak jako v předešlých letech i v roce 2013 nebylo vnějšími ani vnitřními kontrolními systémy zjištěno žádné závažné porušení pravidel v čerpání prostředků na FROV JU. V případě zjištěných nedostatků byla učiněna patřičná nápravná opatření, aby došlo k eliminaci nesrovnalostí a tato situace se již neopakovala. V tomto trendu bude fakulta nadále pokračovat i v letech následujících.

Svým zaměřením se bude i nadále FROV JU soustředit na získávání finančních prostředků především z projektů národních a mezinárodních.

Fakulta průběžně koncipuje své strategické cíle a priority skrze Dlouhodobý záměr zejména v oblastech vědy, aplikace, komerční činnosti, vzdělávání, zahraničních vztahů a rozvoje lidských zdrojů.

# 7. TABULKOVÁ ČÁST



Tabulka 2 Výkaz zisku a ztráty

Výkaz zisku a ztráty (1)				
Příloha č.2 k vyhlášce č. 504/2002 Sb. ve znění pozdějších předpisů				
Jednotlivé položky se vykazují v tis. Kč (§4, odst.3)	účet / součet (2)	řádek (3)	hlavní činnost (4)	doplňková (hospodářská) činnost (4)
			sl. 1	sl.2
<b>A. Náklady</b>				
I. Spotřebované nákupy celkem	ř.2 až 5	0001	29 094	1 550
1.Spotřeba materiálu	501	0002	21 947	1 502
2.Spotřeba energie	502	0003	7 147	28
3.Spotřeba ostatních neskladovatelných dodávek	503	0004	0	0
4.Prodané zboží	504	0005	0	20
II.Služby celkem	ř.7 až 10	0006	26 300	927
5.Opravy a udržování	511	0007	4 199	63
6.Cestovné	512	0008	4 490	42
7.Náklady na reprezentaci	513	0009	561	51
8.Ostatní služby	518	0010	17 050	771
III.Osobní náklady celkem	ř.12 až 16	0011	80 208	4 334
9.Mzdové náklady	521	0012	55 195	3 299
10.Zákonné sociální pojištění	524	0013	17 403	1 035
11.Ostatní sociální pojištění	525	0014	0	0
12.Zákonné sociální náklady	527	0015	28	0
13.Ostatní sociální náklady	528	0016	7 582	0
IV.Daně a poplatky celkem	ř.18 až 20	0017	101	10
14.Daň silniční	531	0018	46	0
15.Daň z nemovitosti	532	0019	16	0
16.Ostatní daně a poplatky	538	0020	39	10
V.Ostatní náklady celkem	ř.22 až 29	0021	14 795	1 597
17.Smluvní pokuty a úroky z prodlení	541	0022	12	0
18.Ostatní pokuty a penále	542	0023	28	0
19.Odpis nedobytné pohledávky	543	0024	0	0
20.Úroky	544	0025	0	0
21.Kurové ztráty	545	0026	93	7
22.Dary	546	0027	4	0
23.Manka a škody	548	0028	524	0
24.Jiné ostatní náklady	549	0029	14 134	1 590
VI.Odpisy, prodaný majetek, tvorba rezerv a opravných položek celkem	ř.31 až 36	0030	19 802	622
25.Odpisy dlouhodobého nehmotného a hmotného majetku	551	0031	19 772	622
26.Zůstat. cena prodaného dlouh. nehmotného a hmotného majetku	552	0032	0	0
27.Prodané cenné papíry a podíly	553	0033	0	0
28.Prodaný materiál	554	0034	0	0
29.Tvorba rezerv	556	0035	0	0
30.Tvorba opravných položek	559	0036	30	0
VII.Poskytnuté příspěvky celkem	ř.38 a 39	0037	49	0
31.Poskytnuté příspěvky zúčtované mezi organizačními složkami	581	0038	0	0
32.Poskytnuté členské příspěvky	582	0039	49	0
VIII.Daň z příjmů celkem	ř.41	0040	0	-60
33.Dodatečné odvody daně z příjmů	595	0041	0	-60
<b>Náklady celkem</b>	ř.1+6+11+17+21+30+37+40	0042	170 349	8 980



<b>B. Výnosy</b>				
I.Tržby za vlastní výkony a za zboží celkem	ř.44 až 46	0043	541	11 293
1.Tržby za vlastní výroby	601	0044	44	2 673
2.Tržby z prodeje služeb	602	0045	497	8 620
3.Tržby za prodané zboží	604	0046	0	0
II.Změny stavu vnitroorganizačních zásob celkem	ř.48 až 51	0047	0	1 106
4.Změna stavu zásob nedokončené výroby	611	0048	0	0
5.Změna stavu zásob polotovarů	612	0049	0	0
6.Změna stavu zásob výrobků	613	0050	0	0
7.Změna stavu zvířat	614	0051	0	1 106
III.Aktivace celkem	ř.53 až 56	0052	118	0
8.Aktivace materiálu a zboží	621	0053	0	0
9.Aktivace vnitroorganizačních služeb	622	0054	118	0
10.Aktivace dlouhodobého nehmotného majetku	623	0055	0	0
11.Aktivace dlouhodobého hmotného majetku	624	0056	0	0
IV.Ostatní výnosy celkem	ř.58 až 64	0057	24 030	31
12.Smluvní pokuty a úroky z prodlení	641	0058	0	0
13.Ostatní pokuty a penále	642	0059	0	0
14.Platby za odepsané pohledávky	643	0060	0	0
15.Úroky	644	0061	265	0
16.Kursově zisky	645	0062	16	1
17.Zúčtování fondů	648	0063	2 417	0
18.Jiné ostatní výnosy	649	0064	21 332	30
V.Tržby z prodeje majetku, zúčtování rezerv a opravných položek celkem	ř.66 až 72	0065	1	0
19.Tržby z prodeje dlouh. nehmotného a hmotného majetku	652	0066	1	0
20.Tržby z prodeje cenných papírů a podílů	653	0067	0	0
21.Tržby z prodeje materiálu	654	0068	0	0
22.Výnosy z krátkodobého finančního majetku	655	0069	0	0
23.Zúčtování rezerv	656	0070	0	0
24.Výnosy z dlouhodobého finančního majetku	657	0071	0	0
25.Zúčtování opravných položek	659	0072	0	0
VI.Přijaté příspěvky celkem	ř.74 až 76	0073	20	31
26.Přijaté příspěvky zúčtované mezi organizačními složkami	681	0074	0	0
27.Přijaté příspěvky (dary)	682	0075	20	31
28.Přijaté členské příspěvky	684	0076	0	0
VII.Provozní dotace celkem	ř.78	0077	143 794	0
29.Provozní dotace	691	0078	143 794	0
Výnosy celkem	ř.43+47+52+57+6 5+73+77	0079	168 504	12 461
<b>C. Výsledek hospodaření před zdaněním</b>	ř.79 - 42	0080	-1 845	3 481
34.Daň z příjmů	591	0081	0	0
<b>D. Výsledek hospodaření po zdanění</b>	ř.80 - 81	0082	-1 845	3 481
			hlavní + doplňková (hospodářská) činnost	
<b>Výsledek hospodaření před zdaněním</b>	ř.80/1+80/2	0083	1 636	
<b>Výsledek hospodaření po zdanění</b>	ř.82/1+82/2	0084	1 636	

**Poznámky**

- (1) Zpracování "Výkazu zisku a ztráty" se řídí § 6 a §§ 26 až 28 Vyhlášky 504/2002 Sb.
- (2) Vyhláškou je dáno pouze označení a členění textů; čísla příslušných účtů jsou doplněna pro lepší orientaci ve výkazu.
- (3) Číslování řádků a sloupců je závazné pro datové vstupní věty formátu F-JASU pro zpracování výkazů v MÚZO Praha s.r.o.
- (4) Údaje se vyplňují zaokrouhlené na celé tisíce bez desetinných míst.

**Tabulka 3 Hospodářský výsledek**

(tis. Kč)

Součásti VVŠ (1)	HV z hlavní činnosti	HV z doplňkové činnosti	HV celkem
Fakulta rybníkářství a ochrany vod	-1 845	3 481	1 636
			0
			0
			0
<b>Celkem</b>	<b>-1 845</b>	<b>3 481</b>	<b>1 636</b>

Poznámky

(1) Členění se uvádí podle § 22 odst.1 a) zákona č.111/1998 Sb. Počet řádků rozšířit dle potřeby.

Tabulka 5 Veřejné zdroje financování VVŠ: prostředky poskytnuté a prostředky použité (1)

Název údaje	č.ř.	I. Běžné prostředky		II. Kapitálové prostředky		III. Celkem	
		poskytnuto (2)	použito	poskytnuto	použito	poskytnuto	použito
		1	2	3	4	5	6
<b>Prostředky z veřejných zdrojů (dotace a příspěvky) národní i zahraniční (ř.2+ř.27)</b>	<b>1</b>	<b>135 767</b>	<b>129 117</b>	<b>47 826</b>	<b>47 826</b>	<b>183 593</b>	<b>176 943</b>
<b>v tom: 1. prostředky plynoucí přes (z) veřejné rozpočty ČR (ř.3+ř.13+ř.20)</b>	<b>2</b>	<b>133 614</b>	<b>126 964</b>	<b>47 826</b>	<b>47 826</b>	<b>181 440</b>	<b>174 790</b>
v tom: získané přes kapitolu MŠMT (ř.4+ř.7)	3	105 336	98 686	35 020	35 020	140 356	133 706
v tom: dotace na programy strukturálních fondů (ř.5+ř.6)	4	31 894	31 894	32 820	32 820	64 714	64 714
v tom: dotace spojené se vzdělávací činností	5	9 417	9 417	0	0	9 417	9 417
dotace na VaV	6	22 477	22 477	32 820	32 820	55 297	55 297
dotace ostatní (ř.8+ř.12)	7	73 442	66 792	2 200	2 200	75 642	68 992
v tom: dotace spojené se vzdělávací činností (ř.9+ř.10+ř.11)	8	22 994	16 344	0	0	22 994	16 344
příspěvek	9	21 024	14 408	0	0	21 024	14 408
dotace spojené s programy reprodukce majetku	10	0	0	0	0	0	0
ostatní dotace	11	1 970	1 936	0	0	1 970	1 936
dotace na VaV	12	50 448	50 448	2 200	2 200	52 648	52 648
získané přes ostatní kapitoly státního rozpočtu (ř.14+ř.17)	13	28 278	28 278	12 806	12 806	41 084	41 084
v tom: dotace na operační programy EU (ř.15+ř.16)	14	3 340	3 340	12 806	12 806	16 146	16 146
v tom: dotace spojené se vzdělávací činností	15	3 340	3 340	12 806	12 806	16 146	16 146
dotace na VaV	16	0	0	0	0	0	0
dotace ostatní (ř.18+ř.19)	17	24 938	24 938	0	0	24 938	24 938
v tom: dotace spojené se vzdělávací činností	18	1 685	1 685	0	0	1 685	1 685
dotace na VaV	19	23 253	23 253	0	0	23 253	23 253
získané přes územní rozpočty (ř.21+ř.24)	20	0	0	0	0	0	0
v tom: dotace na operační programy EU (ř.22+ř.23)	21	0	0	0	0	0	0
v tom: dotace spojené se vzdělávací činností	22	0	0	0	0	0	0
dotace na VaV	23	0	0	0	0	0	0
dotace ostatní (ř.25+ř.26)	24	0	0	0	0	0	0
v tom: dotace spojené se vzdělávací činností	25	0	0	0	0	0	0
dotace na VaV	26	0	0	0	0	0	0
<b>v tom: 2. veřejné prostředky ze zahraničí (získané přímo VVŠ) (ř.28+ř.29)</b>	<b>27</b>	<b>2 153</b>	<b>2 153</b>	<b>0</b>	<b>0</b>	<b>2 153</b>	<b>2 153</b>
dotace spojené se vzdělávací činností	28	0	0	0	0	0	0
dotace na VaV	29	2 153	2 153	0	0	2 153	2 153
<b>SOUHRN 1 (ř.31+ř.36)</b>	<b>30</b>	<b>135 767</b>	<b>129 117</b>	<b>47 826</b>	<b>47 826</b>	<b>183 593</b>	<b>176 943</b>
v tom: dotace spojené se vzdělávací činností (ř.32+ř.33+ř.34+ř.35)	31	37 436	30 786	12 806	12 806	50 242	43 592
v tom: získané přes kapitolu MŠMT (ř.5+ř.8)	32	32 411	25 761	0	0	32 411	25 761
získané přes ostatní kapitoly státního rozpočtu (ř.15+ř.18)	33	5 025	5 025	12 806	12 806	17 831	17 831
získané přes územní rozpočty (ř.22+ř.25)	34	0	0	0	0	0	0
veřejné prostředky ze zahraničí (získané přímo VVŠ) (ř.28)	35	0	0	0	0	0	0
dotace na VaV (ř.37+ř.38+ř.39+ř.40)	36	98 331	98 331	35 020	35 020	133 351	133 351
v tom: získané přes kapitolu MŠMT (ř.6+ř.12)	37	72 925	72 925	35 020	35 020	107 945	107 945
získané přes ostatní kapitoly státního rozpočtu (ř.16+ř.19)	38	23 253	23 253	0	0	23 253	23 253
získané přes územní rozpočty (ř.23+ř.26)	39	0	0	0	0	0	0
veřejné prostředky ze zahraničí (získané přímo VVŠ) (ř.29)	40	2 153	2 153	0	0	2 153	2 153
<b>SOUHRN 2 (ř.42+ř.46)</b>	<b>41</b>	<b>135 767</b>	<b>129 117</b>	<b>47 826</b>	<b>47 826</b>	<b>183 593</b>	<b>176 943</b>
v tom: dotace spojené se vzdělávací činností (ř.43+ř.44+ř.45)	42	37 496	30 786	12 806	12 806	50 242	43 592
v tom: dotace na programy strukturálních fondů (ř.5+ř.15+ř.22)	43	12 757	12 757	12 806	12 806	25 563	25 563
dotace ostatní (ř.8+ř.18+ř.25)	44	24 679	18 029	0	0	24 679	18 029
veřejné prostředky ze zahraničí (získané přímo VVŠ) (ř.28)	45	0	0	0	0	0	0
dotace na VaV (ř.47+ř.48+ř.49)	46	98 331	98 331	35 020	35 020	133 351	133 351
v tom: dotace na programy strukturálních fondů (ř.6+ř.16+ř.23)	47	22 477	22 477	32 820	32 820	55 297	55 297
dotace ostatní (ř.12+ř.19+ř.26)	48	73 701	73 701	2 200	2 200	75 901	75 901
veřejné prostředky ze zahraničí (získané přímo VVŠ) (ř.29)	49	2 153	2 153	0	0	2 153	2 153

Poznámky

(1) Tato tabulka zahrnuje všechny veřejné zdroje vysoké školy, tedy včetně finančních prostředků souvisejících s hospodařením Kolejí a menz (KaM) a Vysokoškolských zemědělských a lesních statků (VZaLS).

(2) Jedná se o finanční prostředky poskytnuté vysoké škole rozhodnutím (sloupec 1, 3, 5) a použité na určitý účel v souladu s rozhodnutím (sloupec 2, 4, 6).

Poskytnuto: jedná se o finanční prostředky, které vysoká škola v daném kalendářním roce získala na základě rozhodnutí. Použito: jedná se o finanční prostředky, které VŠ v daném kalendářním roce použila na účel v souladu s rozhodnutím.

(3) Jedná se o veřejné prostředky na financování projektů strukturálních fondů, zahrnuje všechny veřejné prostředky (jak evropskou, tak českou část spolufinancování).

(4) Část tabulky Souhrn 1 a Souhrn 2 slouží k třídní údajů uvedených v předchozích řádcích tabulky 5

**Tabulka 5.a** **Financování vzdělávací a vědecké, výzkumné, vývojové a inovační, umělecké a další tvůrčí činnosti**  
(bez prostředků poskytovaných na programové financování, na operační programy a VaV)

č.ř.	Druh podpory (dotační položky a ukazatele) (1)	Prospědky z veřejných zdrojů běžné		Prospědky z veřejných zdrojů kapitálové		Prospědky z veřejných zdrojů celkem		Převody do fondů (4)				Vratka nevyčerpaných prostředků	Ostatní použité neveřej. zdroje (5)	Použité zdroje celkem	
		a	b	c	d	e=a+c	f=b+d	g	h	FÚUP					j=e+f
										i	k				
1	MŠMT	22 994	16 344	0	0	22 994	16 344	0	6 616	0	0	6 650	0	16 344	
2	Příspěvek	21 024	14 408	0	0	21 024	14 408	0	6 616	0	0	6 616	0	14 408	
3	A+B Studijní programy a s nimi spojená tvůrčí činnost (6)	17 537	11 938	0	0	17 537	11 938	0	5 599	0	0	5 599	0	11 938	
4	C Stipendia pro studenty doktorských studijních programů	3 487	2 470	0	0	3 487	2 470	0	1 017	0	0	1 017	0	2 470	
5	D Zahraniční studenti a mezinárodní spolupráce	0	0	0	0	0	0	0	0	0	0	0	0	0	
6	F Fond vzdělávací politiky	0	0	0	0	0	0	0	0	0	0	0	0	0	
7	M Mimořádné aktivity	0	0	0	0	0	0	0	0	0	0	0	0	0	
8	S Sociální stipendia	0	0	0	0	0	0	0	0	0	0	0	0	0	
9	U Ubytovací stipendia	0	0	0	0	0	0	0	0	0	0	0	0	0	
10	<i>další dle specifikace VVŠ</i>														
11	Dotace	1 970	1 936	0	0	1 970	1 936	0	0	0	0	0	0	1 936	
12	D Zahraniční studenti a mezinárodní spolupráce	103	69	0	0	103	69	0	0	0	0	34	0	69	
13	F Fond vzdělávací politiky	0	0	0	0	0	0	0	0	0	0	0	0	0	
14	G Fond rozvoje vysokých škol	0	0	0	0	0	0	0	0	0	0	0	0	0	
15	I Rozvojové programy	1 867	1 867	0	0	1 867	1 867	0	0	0	0	0	0	1 867	
16	J Dotace na ubytování a stravování	0	0	0	0	0	0	0	0	0	0	0	0	0	
17	M Mimořádné aktivity	0	0	0	0	0	0	0	0	0	0	0	0	0	
18	<i>další dle specifikace VVŠ</i>														
19	Ostatní kapitoly státního rozpočtu	1 685	1 685	0	0	1 685	1 685	0	0	0	0	0	387	2 072	
20	součtový rádek pro poskytovatele	1 685	1 685	0	0	1 685	1 685	0	0	0	0	0	387	2 072	
21	Mze	1 685	1 685	0	0	1 685	1 685	0	0	0	0	0	387	2 072	
22	Územní rozpočty	0	0	0	0	0	0	0	0	0	0	0	0	0	
23	součtový rádek pro poskytovatele	0	0	0	0	0	0	0	0	0	0	0	0	0	
24		0	0	0	0	0	0	0	0	0	0	0	0	0	
25	Prospědky ze zahraničí (získané přímo VVŠ)	0	0	0	0	0	0	0	0	0	0	0	0	0	
26	součtový rádek pro poskytovatele	0	0	0	0	0	0	0	0	0	0	0	0	0	
27		0	0	0	0	0	0	0	0	0	0	0	0	0	
28	<b>C e l k e m</b>	<b>24 679</b>	<b>18 029</b>	<b>0</b>	<b>0</b>	<b>24 679</b>	<b>18 029</b>	<b>0</b>	<b>6 616</b>	<b>0</b>	<b>0</b>	<b>6 650</b>	<b>387</b>	<b>18 416</b>	

**Poznámky**

- (1) Součtové údaje řádků označených tmavě šedou barvou se musí shodovat s údaji uvedenými v tabulce 5. Součtový údaj za MŠMT = Tab. 5, ř.9+ř.11; za dotace ostatních kapitol státního rozpočtu = Tab. 5, ř.18; za územní rozpočty = Tab. 5, ř.25; za prostředky ze zahraničí = Tab. 5, ř.28. Tabulka je tříděna podle poskytovatele, za každého poskytovatele VŠ vždy uvede součtový údaj (předpokládá se, že příspěvek poskytuje vysoké škole pouze MŠMT, v ostatních případech se bude jednat o dotaci). U každého poskytovatele pak budou uvedeny v řádkách zdroje z jednotlivých programů, které VŠ získala (nejpodrobnější údaj bude na úrovni programu, není třeba vyplňovat tabulku na úrovni projektu). Pokud škola realizuje vzdělávací projekt/program financovaný pouze z neveřejných zdrojů, realizuje aktivity v rámci doplňkové činnosti za úplaty, apod., do této tabulky je uvádět v řádkách nebude.
- (2) Poskytnuto: jedná se o finanční prostředky, které byly vysoké škole poskytnuty v daném kalendářním roce na základě rozhodnutí (sloupec a, c, e).
- (3) Použito: jedná se o finanční prostředky, které VŠ v daném kalendářním roce použila na účel v souladu s rozhodnutím (sloupec b, d, f). Pokud by škola používala veřejné prostředky institucionálního charakteru (např. příspěvek) k dofinancování programů/aktivit uvedených v dalších řádcích této tabulky nebo projektů zde neuvedených, takové použití pro jiný účel financovaný z veřejných zdrojů je nutné specifikovat v komentáři.
- (4) Fondy reprodukce investičního majetku (FRIM), fondy provozních prostředků (FPP), fond účelově určených prostředků (FÚUP), § 18, odst. 6 zákona o VŠ. Jedná se o finanční prostředky, které nebyly v daném kalendářním roce použity, ale byly převedeny do fondů - jsou součástí "použitých" prostředků uvedených v této tabulce (sl. b, d, f).
- (5) Sloupec "k" uvádí "ostatní použité neveřejné zdroje celkem" a obsahuje prostředky na dofinancování programů/aktivit uvedených v jednotlivých řádcích (a to pouze z neveřejných zdrojů).

Podle potřeby vložit další řádky

**Tabulka 5.b** Financování výzkumu a vývoje  
(bez prostředků poskytnutých na operační programy EU)

č.ř.	Druh podpory/název programu (1)	Prostředky z veřejných zdrojů běžné		Prostředky z veřejných zdrojů kapitálové		Prostředky z veřejných zdrojů celkem		z toho zajištěno převody do FÚJP (6)	z toho zdroje zahr. v % (4)	z toho zajištěno spolřešit. (5)	Vratka nevyčerp. prostředků	Ostatní použité neveřejné zdroje (7)	Použité zdroje celkem			
		a	b	c	d	e=a+c	f=b+d							g	h=e-f	i=f+h
		poskytnuté (2)	použité (3)	poskytnuté	použité	poskytnuté	použité							zahr. v % (4)	spolřešit. (5)	h=e-f
1	MŠMT	50 448	50 448	2 200	2 200	52 648	52 648	0	0	0	0	0	52 648			
2	Institucionální podpora (IP)	42 761	42 761	2 200	2 200	44 961	44 961	0	0	0	0	0	44 961			
3	IP na usměrňování výzkumných záměrů	0	0	0	0	0	0	0	0	0	0	0	0			
4	IP na dlouh. koncepční rozvoj výzk. organizací	42 761	42 761	2 200	2 200	44 961	44 961	0	0	0	0	0	44 961			
5	IP na mezinárodní spolupráci ČR ve VaV															
6	<i>specifikovat dle programu</i>															
7	Účelová podpora	7 687	7 687	0	0	7 687	7 687	0	0	0	0	0	7 687			
8	Základní výzkum	2 150	2 150	0	0	2 150	2 150	0	0	0	0	0	2 150			
9	Kontakt	1 226	1 226	0	0	1 226	1 226	0	0	0	0	0	1 226			
10	COST	385	385	0	0	385	385	0	0	0	0	0	385			
11	7.RP	539	539	0	0	539	539	0	0	0	0	0	539			
12	Aplikovaný výzkum															
13	<i>specifikovat dle programu</i>															
14	NPV															
15	<i>specifikovat dle programu</i>															
16	Specifický vysokoškolský výzkum	5 537	5 537	0	0	5 537	5 537	0	0	0	0	0	5 537			
17	Velké infrastruktury															
18	<i>specifikovat dle programu</i>															
19																
20	Ostatní kapitoly státního rozpočtu	23 253	23 253	0	0	23 253	23 253	0	0	5 343	625	0	23 489			
21	MZE	3 134	3 134	0	0	3 134	3 134	0	0	588	79	0	3 370			
22	NAZV	3 134	3 134	0	0	3 134	3 134	0	0	588	79	0	3 370			
23	GACR	13 637	13 637	0	0	13 637	13 637	0	0	1 215	420	0	13 637			
24	GACR	13 637	13 637	0	0	13 637	13 637	0	0	1 215	420	0	13 637			
25	TACR	6 482	6 482	0	0	6 482	6 482	0	0	3 540	126	0	6 482			
26	TACR	6 482	6 482	0	0	6 482	6 482	0	0	3 540	126	0	6 482			
27	Územní rozpočty	0	0	0	0	0	0	0	0	0	0	0	0			
28	součtový řídek pro poskytovatele	0	0	0	0	0	0	0	0	0	0	0	0			
1	Prostředky ze zahraničí (včetně příjmu VŠ)	2 153	2 153	0	0	2 153	2 153	0	0	0	0	0	2 153			
2	součtový řídek pro poskytovatele	2 153	2 153	0	0	2 153	2 153	0	0	0	0	0	2 153			
3	7.RP	2 153	2 153	0	0	2 153	2 153	0	0	0	0	0	2 153			
4	<b>C e l k e m</b>	<b>75 854</b>	<b>75 854</b>	<b>2 200</b>	<b>2 200</b>	<b>78 054</b>	<b>78 054</b>	<b>0</b>	<b>5 343</b>	<b>3 208</b>	<b>0</b>	<b>236</b>	<b>78 290</b>			

Poznámky

(1) Součtový úlože řádků označených tmavě šedou barvou se musí shodovat s údaji uvedenými v tabulce 5. Součtový údaj za MŠMT = Tab. 5, ř.12; za dotace ostatních kapitol státního rozpočtu = Tab. 5, ř.19; za územní rozpočty = Tab. 5, ř.26; za prostředky ze zahraničí = Tab. 5, ř.29. Tabulka je tříděna podle poskytovatele, dále podle institucionální a účelové podpory a dále podle jednotlivých programů (nepodrobnější údaj bude na úrovni programu, není třeba vyplňovat tabulku na úrovni projektů). VŠ uvede pouze ty programy, ve kterých získává finanční prostředky. Za každého poskytovatele VŠ vždy uvede součtový údaj. Pokud škola realizuje výzkumný projekt/program financovaný pouze z neveřejných zdrojů, realizuje aktivity v rámci doplňkové činnosti za úplatu, spolupráci projekty, apod., do této tabulky je uvádět v řádku nebude.

(2) Poskytnuto: jedná se o finanční prostředky, které byly vysoké škole poskytnuty v daném kalendářním roce jako podpora VaV podle zákona 130/2002 Sb. Uvádí se ve shodě s objemem finančních prostředků uvedených v rozhodnutí (s. a, c, e).

(3) Použito: jedná se o finanční prostředky, které VŠ v daném kalendářním roce použila na účel v souladu s rozhodnutím (sloupec b, d, f). Pokud by škola používala veřejné prostředky institucionálního charakteru (např. IP na rozvoj VO) k dofinancování programu/aktivit uvedených v dalších řádků této tabulky nebo projektů zde neuvedených, takové použití pro jiný účel financovaný z veřejných zdrojů je nutné specifikovat v komentáři.

(4) Z celkových veřejných prostředků poskytnutých i použitých k financování projektů v dané kategorii se uvede procentuální podíl zdrojů pocházejících mimo veřejné rozpočty ČR - z veřejných rozpočtu EU nebo jiných zahraničních veřejných zdrojů.

(5) Uvedou se prostředky, které byly převedeny k řešení projektů/aktivit ostatním poskytovatelům.

(6) Fond účelově určených prostředků (s 18. odst. 6 zákona o VŠ). Jedná se o finanční prostředky, které nebyly v daném kalendářním roce použity, ale byly převedeny do FÚJP. Jsou součástí "použitých" prostředků uvedených v této tabulce.

(7) Sloupec "i" uvádí "ostatní použité neveřejné zdroje celkem" a obsahuje prostředky na dofinancování programů/aktivit uvedených v jednotlivých řádků (a to z neveřejných zdrojů).

(8) VŠ uvede v členění dle povahy poskytnutých prostředků.

Podle potřeby vložit další řádky

**Tabulka 5.c Financování programů reprodukce majetku**

č.ř.	Identifikační číslo EDS (ISPROFIN)	Název akce	Prostředky z veřejných zdrojů běžné (1)				Prostředky z veřejných zdrojů kapitálové			Prostředky z veřejných zdrojů celkem		Vratka nevyčerpaných prostředků g=e-f	Vlastní použité (3) h	Ostatní použité neveřejné zdroje celkem (4) i	Použité zdroje celkem j=f+h+i	
			poskytnuté (2) a		použité b		poskytnuté (2) c		použité d		poskytnuté e=a+c					použité f=b+d
1																
2																
3																
4																
5																
6																
7																
8																
9	<b>C e l k e m (5)</b>		0					0			0		0		0	0

(tis. Kč)

Poznámky:

- (1) Uvedou se prostředky, které škola v roce přijala/použila v souladu s Rozhodnutím o poskytnutí dotace na přípravu a realizaci akcí programů reprodukce majetku. V případě, že uvedená hodnota zahrnuje i jiné veřejné prostředky než prostředky MŠMT, uvede se tato skutečnost spolu s vyšší této částky v příloženém komentáři.
- (2) Uvedou se finanční prostředky ve výši dle vystavených limitů k 31. 12.
- (3) Uvedou se prostředky fondu reprodukce majetku VVŠ, případně investičního příspěvku daného roku. Pokud v hodnotě bude investiční příspěvek obsažen, je třeba tuto skutečnost specifikovat v komentáři.
- (4) Uvedou se prostředky nezařazené v předchozích sloupcích.
- (5) Součtová hodnota této tabulky se musí rovnat údajům uvedeným v tabulce 5, ř.10.

Podle potřeby vložit další řádky

Tabulka 5.d Financování programů strukturálních fondů

č.ř.	Operativní program/prioritní osa/oblast podpory (1)	Vav (2)	Prostředky z veřejných zdrojů běžné		Prostředky z veřejných zdrojů kapitálové		Prostředky z veřejných zdrojů celkem		z toho zdroje EU v % (5)	z toho zajištěno spolufin. (6)	Nevyčerp. z poskyt. veřejných prostředků v roce (7)	Vrátka nevyčerp. prostředků (8)	Ostatní použ. veřejné zdroje celkem (9)	Použité veřejné zdroje celkem (10)
			poskytnuté (a)	použité (4)	poskytnuté	použité	poskytnuté	použité						
			a	b	c	d	e	f						
1	MŠMT		31 894	31 894	32 820	32 820	64 714	64 714	0	0	0	0	2	64 716
2	OP VK - vzdělávání pro konkurenceschopnost		9 417	9 417	0	0	9 417	9 417	0	0	0	0	0	9 417
	PO 1 - Podateční vzdělávání													
	1.1. Zvyšování kvality ve vzdělání		1 641	1 641	0	0	1 641	1 641	0	0	0	0	0	1 641
3	PO 2 - Terciární vzdělávání, výzkum a vývoj		1 501	1 501	0	0	1 501	1 501	0	0	0	0	0	1 501
4	2.2. Vysokostudijské vzdělávání		6 275	6 275	0	0	6 275	6 275	0	0	0	0	0	6 275
5	2.3. Lidské zdroje ve Vav													
6	2.4. Partnerství a sítě													
7	OP VavVj - Výzkum a vývoj pro inovace		22 477	22 477	32 820	32 820	55 297	55 297	0	0	0	0	2	55 299
9	PO 1 - Evropská centra excelence													
10	1.1. Evropská centra excelence													
11	PO 2 - Regionální Vav centra		22 477	22 477	32 820	32 820	55 297	55 297	85%	0	0	0	2	55 299
12	2.1. Regionální Vav centra													
13	PO 3 - Komercializace a popularizace Vav													
14	další díle specifikace VŠ													
15	PO 4 - Infrastruktura pro výuku na VŠ spojenou s výzkumem													
16	4.1. Infrastruktura pro výuku na VŠ spojenou s výzkumem													
17	další díle specifikace VŠ													
18	Ostatní kapitoly státního rozpočtu		3 340	3 340		12 806	16 146	16 146	0	0	0	0	10 803	23 609
19	OP Zp													
20	PO 7 - Rozvoj infrastruktury pro environmentální vzdělávání													
21	7.1. Rozvoj infrastruktury pro realizaci environmentálních vzdělávacích programů, poskytování environmentálního...		0	0	12 806	12 806	12 806	12 806	85%	0	0	0	10 803	23 609
22	MŽE													
23	3.1. Operační program Rybářství		2 075	2 075	0	0	2 075	2 075	75%	0	0	0	0	2 075
24	OP Místregionální spolupráce INTERREG IVC		1 033	1 033	0	0	1 033	1 033	85%	0	0	0	0	1 033
25	1.237/RA Lake Admin													
26	OP ČR Rakousko													
27	Fond Malých projektů		232	232	0	0	232	232	85%	0	0	0	0	232
28	Územní rozpočty													
29	součtový řádek pro poskytovatele													
30	další díle specifikace VŠ													
31	další díle specifikace VŠ													
32														
33	<b>C e l k e m</b>		35 234	35 234	45 626	45 626	80 860	80 860	0	0	0	0	10 803	91 665

Poznámky

- Součtové údaje řádků označených tmavě šedou barvou se musí shodovat s údaji uvedenými v tabulce 5. Součtový údaj za MŠMT v částech označených Vav = Tab. 5, f. 5; za dotace ostatních kapitol státního rozpočtu = Tab. 5, f. 5; za dotace ostatních kapitol státního rozpočtu = Tab. 5, f. 15; za územní rozpočty = Tab. 5, f. 23. Součtový údaj za MŠMT v částech označených Vav = Tab. 5, f. 5; za dotace ostatních kapitol státního rozpočtu = Tab. 5, f. 15; za územní rozpočty = Tab. 5, f. 22.
- Tabulka je tříděna podle poskytovatele, dále podle operačního programu, prioritní osy, oblasti podpory (nejpodrobnější údaj bude na úrovni oblasti podpory, není třeba vyplňovat tabulku na úrovni projektů), vŠ uvede ty programy, ve kterých získává finanční prostředky (tzv. včetně IPN). Za každého poskytovatele vŠ vždy uvede součtový údaj.
- Vysoká škola uvede pro oblast podpory financovanou z prostředků Vav dle zákona č. 130/2002 Sb. o podpoře výzkumu a vývoje zkratku Vav.
- Uvedou se prostředky, které byly vysoké škole poskytnuty v daném roce na základě rozhodnutí o poskytnutí dotace na přípravu a realizaci projektů uvedeného operačního programu a prioritní osy.
- Uvedou se prostředky použité v roce 2012 na přípravu a realizaci projektů v souladu s Rozhodnutím.
- Z celkových prostředků poskytnutých i použitých k financování projektů v dané kategorii se uvede procentuální podíl zdrojů pocházejících mimo veřejné rozpočty ČR - z EU; např. v případě OP VK zde bude uvedeno 85%.
- Lze vyplnit, pokud se nejedná o poslední rok projektu.
- Lze vyplnit pouze v posledním roce projektu nebo při předčasném ukončení projektu. Lze se o souhrnný údaj za všechny roky trvání projektu.
- Uvedou se prostředky nezahrnuté v předchozích sloupcích. Pokud jsou v uvedené hodnotě obsaženy i veřejné zdroje, poskytnuté škole ve sledovaném roce prostřednictvím jiného dotačního titulu, je nutné tuto skutečnost specifikovat v komentáři.

Podle potreby vložit další řádky

**Tabulka 6 Přehled vybraných výnosů**

(v tis. Kč)

č.ř.	Vybrané činnosti		Výnosy za rok (1)		
			Hlavní činnost	Doplňková činnost	Celkem
A	Transfer znalostí (1)		0	7 785	7 785
A.1	v tom	Příjmy z licenčních smluv (2)	0	8	8
A.2		Příjmy ze smluvního výzkumu (3)	0	7 745	7 745
A.3		Placené vzdělávací kurzy pro zaměstnance subjektů aplikační sféry (4)	0	0	0
A.4		Konzultace a poradenství (5)	0	32	32
B	Tržby za vlastní služby (6)		148	1 307	1 455
C	Pronájem		0	1 182	1 182
C.1	v tom	budovy, stavby, haly	0	129	129
C.2		pozemky	0	92	92
C.3		prostory (7)	0	926	926
C.4		ostatní	0	35	35
D	Tržby z prodeje majetku		1	0	1
D.1	v tom	budovy, stavby, haly	0	0	0
D.2		pozemky	0	0	0
D.3		ostatní	1	0	0
E	Dary		20	31	51
F	Dědictví		0	0	0

**Poznámky**

(1) Údaje budou vyplněny v souladu s účetní evidencí vysoké školy

(2) **Licenční smlouva** je definována jako poskytnutí práva ve sjednaném rozsahu a na sjednaném území na nabytí či poskytnutí licence na některou z ochrany duševního a průmyslového vlastnictví. Licenční smlouvy se uzavírají k patentovaným vynálezům, resp. zapsaným užitém vzorům, průmyslovým vzorům, topografií polovodičových výrobků, novým odrůdám rostlin a plemenům zvířat či k ochranným známkám písemnou smlouvou. Poskytovatel opravňuje nabyvatele ve sjednaném rozsahu a na sjednaném území k výkonu práv z duševního a průmyslového vlastnictví a nabyvatel se zavazuje k poskytování určité úplaty (licenční poplatky) nebo jiné majetkové hodnoty. Nabyvateli přitom nehrozí obvinění z narušení duševního vlastnictví či autorského práva ze strany poskytovatele.

(3) **Smluvní výzkum** je výzkum na zakázku, který vychází ze spolupráce (interakce) specificky plnící především výzkumné potřeby subjektů aplikační sféry a vysokoškolská instituce je pro subjekt aplikační sféry realizuje dle jeho požadavků a potřeb výzkum, na který jsou jí tímto subjektem poskytovány finanční prostředky. Typicky zahrnuje rozsáhlejší projekty, originální výzkum a psaný report. Obvykle bývá výzkum na zakázku zadán jednou konkrétní externí organizací (pro její potřebu). Není rozhodující, zda finanční prostředky, které subjekt aplikační sféry na takový smluvní výzkum vynaložil, pochází z veřejných či soukromých zdrojů. Za smluvní výzkum nelze považovat případ, kdy je vysoká škola příjemcem účelové podpory na aplikovaný výzkum.

(4) **Placené vzdělávací kurzy** prohlubující kvalifikaci zaměstnanců subjektů aplikační sféry (např. podnikové vzdělávací kurzy). Subjektem aplikační sféry se zde rozumí právnická osoba, jejíž hlavní činností není výzkum a vývoj. Může se jednat o podnikatelský subjekt, orgán veřejné správy, neziskovou organizaci, apod. - vždy s podmínkou, že hlavní činností není výzkumná. Výnosy budou zahrnuty z těch vzdělávacích kurzů, které jsou "na zakázku", tzn. po dohodě s danou organizací pro její zaměstnance. Nejedná se zde o vyčíslení nákladů účastníků vzdělávacích kurzů, kteří jsou zaměstnaní ve společnosti, která splňuje výše uvedenou definici. Naopak, jedná se o kurzy, jež vznikly po dohodě s vybranou společností, neboť tato chtěla školit své zaměstnance.

(5) **Konzultace a poradenství** je založeno na poskytnutí expertní rady, názoru či činnosti, jenž závisí na vysoké míře intelektuálních vstupních zdrojů od vysokoškolské instituce ke klientovi. Vysoká škola za úplatu a v souladu s tržními podmínkami poskytuje konzultační a poradenské služby subjektům aplikační sféry. Hlavním požadovaným výstupem konzultace není vytvoření nové znalosti (vědomosti), ale porozumění nebo pochopení určitého stavu.

(6) Do řádku "**Tržby za vlastní služby**" se doplní výnosy z hlavní a doplňkové činnosti uvedené ve výkazu zisku a ztráty na syntetickém účtu 602 "Tržby z prodeje služeb" bez zahrnutí výnosů z pronájmu. Současně v případě, že vysoká škola účtuje výnosy z pronájmu i na jiných syntetických účtech než na účtu 602 Tržby z prodeje služeb uvede tuto informaci do komentáře v textu výroční zprávy VŠ k tabulce č. 6.

(7) Do řádku "**Prostory**" se doplní výnosy z nájmu, pokud se nejedná o celé budovy, stavby nebo haly.



**Tabulka 7 Příjmy z poplatků a úhrad za další činnosti poskytované veřejnou vysokou školou**

č.ř.	Položka	Stipendijní fond - tvorba (1)		Výnosy (1)	Počet studentů (2)		Průměrná částka na 1 studenta (3)
		a	b		c	d	
1	<b>Poplatky stanovené dle § 58 zákona 111/1998 Sb.</b>	0	131	262	-		
2	poplatky za úkony spojené s přijímacím řízením (§ 58 odst. 1)	-	131	262	500		
3	poplatky za nadstandardní dobu studia (§58 odst. 3)	0	-				
4	poplatky za studium v dalším stud. programu (§58 odst. 4)	0	-				
5	poplatky za studium v cizím jazyce (§58 odst. 5)	-	-				
6	<b>Úhrada za další činnosti poskytované vysokou školou (4) (5)</b>	0	24	0	-		
7	úplata za poskytování programů ČŽV (§ 60) mimo U3V	-	0				
8	úplata za poskytování U3V	-	0				
9	další poplatky	-	24				
10	<b>Celkem</b>	0	155	262	-		

**Poznámky**

- (1) VŠ uvede celkovou částku v tis. Kč, kterou na daném typu poplatku / úhradou za další činnosti poskytované veřejnou vysokou školou přijala od studentů/dalších účastníků vzdělávání v daném kalendářním roce.
- (2) VŠ uvede počet studentů (resp. studií) nebo dalších účastníků vzdělávání, kteří poplatek/úhradu za další činnosti zaplatili.
- (3) Položku v každém řádku sloupce "a" nebo "b" (vždy je možná pouze jedna hodnota) vydělí VŠ počtem studentů /účastníků vzdělávání ve sloupci "c". Pokud existuje jednotková sazba, stačí zde uvést tuto.
- (4) Jedná se o činnosti související se studiem jiné než podle § 58 zák.111/1998 Sb.
- (5) VŠ vloží řádky dle potřeby. Může se jednat např. o úhradu nákladů spojených se zakončením studia, cizojazyčné potvrzení o studiu, duplikát výkazu o studium, dodatečný zápis, atp.

**Kontrolní vazby**

sl. "a" Celkem = vazba na stipendijní fond (Tab. 11.c)

sl. "b" Celkem = poplatky zaúčtované ve výnosech.

Tabulka 8 Pracovníci a mzdové prostředky

Tab. 8.a: Pracovníci a mzdové prostředky (dle zdroje financování mzdy a OON) (1)

č.ř.	Ukazatel	Zdroj financování																		CELKEM							
		Kapitola 333 - MŠMT						VaV z ostatních zdrojů (bez operačních prog.)						Operační programy EU						Fondy		Doplňková činnost		Ostatní zdroje			
		bez VaV		VaV		VaV z národních zdrojů (2)		VaV ze zahraničí		MŠMT OP VK		MŠMT OP VaVpl		ostatní poskytovatelé		mzdy		OON		mzdy		OON		mzdy		OON	
		OO	mzdy	OO	mzdy	OO	mzdy	OO	mzdy	OO	mzdy	OO	mzdy	OO	mzdy	OO	mzdy	OO	mzdy	OO	mzdy	OO	mzdy	OO	mzdy	OO	
1	vysoká akademická pracovníci	1 834	197	5 747	14	4 511	0	613	22	5 095	930	4 684	0	59	263	0	0	1 578	4	0	0	0	0	24 231	1 430		
2	škola vědeckí pracovníci	7	0	759	0	405	10	65	0	766	26	439	0	0	7	0	0	58	0	0	0	0	0	2 499	43		
3	škola ostatní	1 359	548	11 650	650	4 392	263	220	78	2 525	1 622	4 137	20	46	546	0	0	1 774	245	0	0	0	121	26 224	3 972		
4	KaM	0	0	0	0	0	0	0	0	0	0	0	0	0	0	0	0	0	0	0	0	0	0	0	0		
5	VZaLS	0	0	0	0	0	0	0	0	0	0	0	0	0	0	0	0	0	0	0	0	0	0	0	0		
6	CELKEM	3 200	745	18 156	664	9 308	273	898	100	8 386	2 578	9 260	20	105	816	0	0	3 510	249	0	0	0	121	52 944	5 445		

(v tis. Kč)

Tab. 8.b: Pracovníci a mzdové prostředky (bez OON)

č.ř.	Ukazatel	kapitola 333 - MŠMT						ostatní zdroje rozpočtu VŠ						CELKEM		
		Počet pracovníků (3)	Mzdy	Průměrná měsíční mzda	Počet pracovníků	Mzdy	Průměrná měsíční mzda	Počet pracovníků	Mzdy	Průměrná měsíční mzda	Počet pracovníků	Mzdy	Průměrná měsíční mzda	Počet pracovníků	Mzdy	Průměrná měsíční mzda
1		1	2	3=sl.2/12/sl.4	4	5	6=sl.5/12/sl.4	7	8	9=sl.8/12/sl.7						
1	profesoři	1 053	1 216	96	2 247	2 325	86	3 300	3 541	89						
2	docenti	3 033	2 104	58	3 467	2 694	65	6 500	4 798	62						
3	akademici odborní asistenti	7 546	3 646	40	22 998	11 496	42	30 514	15 142	41						
4	Vysoká pracovníci asistenti	0 800	215	30	0 400	125	26	1 000	340	28						
5	škola lektorů (4)	1 475	400	23	0 000	0	0	1 475	400	28						
6	CELKEM	13 707	7 581	46	29 082	16 640	48	42 789	24 221	47						
7	vědeckí pracovníci (5)	1 318	766	48	3 654	1 733	40	4 972	2 499	42						
8	ostatní (6)	41 042	13 009	26	43 059	13 215	26	84 101	26 224	26						
9	KaM	0	0	0	0	0	0	0	0	0						
10	VZaLS	0	0	0	0	0	0	0	0	0						
11	CELKEM	56 067	21 356	121	75 795	31 588	113	131 862	52 944	115						

(v tis. Kč)

Poznámky

(1) Mzdy = plnění poskytnuté za vykonanou práci či v přímé souvislosti s prací poskytnovanou na základě pracovního poměru, a to bez sociálního a zdravotního pojištění, které odvádí zaměstnavatel; OON obsahuje pouze platby za provedenou práci (DPP, DPC), neobsahuje sociální a zdravotní pojištění, které odvádí zaměstnavatel.

(2) Obsahuje prostředky z GA ČR, TA ČR, ministerstev a dalších národních zdrojů (bez operačních programů EU).

(3) Počet pracovníků = průměrný počet zaměstnanců přepočtený na plný úvazek (full-time equivalent). Zahrnuje počty zaměstnanců v jednotlivých kategoriích za celý sledovaný rok přepočtené na zaměstnance s plným úvazkem, zaokrouhlené na celé číslo. Počet pracovníků ve sl.1 je odvozený od mzdových prostředků hrazených z kapitoly 333-MŠMT; ve sl. 4 je odvozený od mzdových prostředků hrazených z ostatních zdrojů rozpočtu VŠ.

(4) Jedná se o pracovníky vysoké školy, kteří jsou vnitřním předpisem vysoké školy zařazeni mezi akademické pracovníky. Zároveň platí, že se v rámci svého úvazku věnují pedagogické nebo vědecké činnosti; není možné mezi akademické pracovníky zařadit vědecké pracovníky, kteří na vysoké škole pouze vědecky pracují a vůbec nevyučují. Vědci, výzkumníci a vývojoví pracovníci podléhají se na pedagogické činnosti budou započítáni do vyznačených kategorií akademických pracovníků.

Pokud vysoká škola v rámci svých vnitřních předpisů eviduje jiné kategorie akademických pracovníků, doplní řádek "ostatní" a v komentáři blíže vysvětlí, o jaké pracovníky se jedná. Vyčet v jednotlivých kategoriích (řádkách) akademických pracovníků se nesmí překrývat, celkový součet musí odpovídat skutečným přepočteným "full-time" akademickým pracovníkům. Celkový součet za kategorií akademických pracovníků a vědeckých pracovníků musí souhlasit s údajem vykázaným ve výroční zprávě o činnosti, tabulka 7.1.

(5) Jedná se o vědecké pracovníky, kteří v rámci svého úvazku na vysoké škole pouze vědecky pracují. Pedagogické činnosti se nevěnují vůbec.

**Tabulka 9 Stipendia**

(v tis. Kč)

č.ř.	Druh stipendia	Zdroje					Celkem vyplaceno (2)	
		Příspěvek / dotace MŠMT	Stipendijní fond VŠ	Ostatní (1)	CELKEM	Studenti	Ostatní	
								a
<b>1</b>	<b>STIPENDIA PŘÍZNÁNA A VYPLACENA</b>	<b>5 256</b>	<b>0</b>	<b>1 532</b>	<b>6 788</b>	<b>6 788</b>	<b>0</b>	
2	za vynikající studijní výsledky dle § 91 odst. 2 písm. a)	40	0	134	174	174	0	
3	za vynikající vědecké, výzkumné, vývojové, umělecké nebo další tvůrčí výsledky přispívající k prohloubení znalostí dle § 91 odst. 2 písm. b)	153	0	0	153	153	0	
4	na výzkumnou, vývojovou a inovační činnost podle zvláštního právního předpisu, § 91 odst. 2 písm. c)	2 400	0	1 398	3 798	3 798	0	
5	v případě tíživé sociální situace studenta dle § 91 odst. 2 písm. d)	0	0	0	0	0	0	
6	v případě tíživé sociální situace studenta dle § 91 odst. 3)	0	0	0	0	0	0	
7	v případech zvláštního zřetele hodných dle § 91 odst. 2 písm. e)	0	0	0	0	0	0	
8	z toho ubytovací stipendium	0	0	0	0	0	0	
9	na podporu studia v zahraničí dle § 91 odst. 4 písm. a)	320	0	0	320	320	0	
10	z toho SOCRATES	0	0	0	0	0	0	
11	CEEPUS	0	0	0	0	0	0	
12	IRP Mobility	320	0	0	320	320	0	
13	na podporu studia v ČR dle § 91 odst. 4 písm. b)	0	0	0	0	0	0	
14	z toho AKTION	0	0	0	0	0	0	
15	CEEPUS	0	0	0	0	0	0	
16	(1)	0	0	0	0	0	0	
17	studentům doktorských studijních programů dle § 91 odst. 4 písm. c)	2 343	0	0	2 343	2 343	0	
18	jiná stipendia	0	0	0	0	0	0	
19	z toho (1)	0	0	0	0	0	0	

**Poznámka**

(1) VVŠ uvede, jaké další zdroje použila k financování stipendií

(2) VVŠ uvede celkovou částku, kterou vyplatila na stipendních - odděleně pro studenty a pro ostatní účastníky vzdělávání

**Tabulka 11 Fondy a návrh na přiděly do fondů v následujícím roce**

(tis. Kč)

č.ř.	Název údaje	počáteční stav k 1. 1.	tvorba			čerpaní (+)	zůstatek k 31.12.	Návrh na přiděl ze zisku do fondů v násled. roce (1)
			celkem (+)		z toho přiděl ze zisku za předchozí r.			
			a	b				
<b>1</b>	<b>Fondy celkem</b>	<b>29 998</b>	<b>20 454</b>	<b>4 561</b>	<b>17 709</b>	<b>32 743</b>		
2	v tom: Fond rezervní	0	0	0	0	0		
3	Fond reprodukce investičního majetku	7 850	10 547	4 561	14 649	3 748	1 636	
4	Stipendijní fond	8	0	-	0	8	0	
5	Fond odměn	0	0	0	0	0		
6	Fond účelově určených prostředků	2 814	3 207	-	2 814	3 207	0	
6a	z toho: na jednotlivé projekty VaV či výzkumné záměry	2 406	2 583	-	2 406	2 583	0	
6b	jiné podpory z veřejných prostředků	353	624	-	353	624	0	
7	Fond sociální	0	0	-	0	0	0	
8	Fond provozních prostředků	19 326	6 700	0	246	25 780		

**Poznámky**

(1) Do projednání výroční zprávy o hospodaření s MŠMT se jedná o návrh

(2) Údaje v podbarvených polích se načtou automaticky z vyplněných tabulek 11.a až 11.g

**Kontrolní vazba**

Součet počátečních stavů fondů k 1. 1. roku (pole a1) se rovná údaj z řádku 0089 sl. 1 tab. 1 - Rozvaha

Součet koncových stavů fondů k 31. 12. roku (pole e1) se rovná údaj z řádku 0089 sl. 2 tab. 1 - Rozvaha

**Tabulka 11.b Fond reprodukce investičního majetku**

(tis. Kč)

Stav k 1.1.		7 850,00
	z odpisů	3 540
	ze zisku za předchozí rok	4 561
	příjmy z prodeje nehm. a hmot.dlouhod.majetku	0
	ze zůstatku příspěvku	0
	zůstat.cena nehm. a hmot.dlouhod. majetku	0
Tvorba	ostatní příjmy celkem (1)	2 200
	<b>Převod z fondů celkem</b>	<b>246</b>
	v tom: z fondu odměn	0
	z fondu provozních prostředků	246
	z rezervního fondu	0
	Celkem	10 547
	<b>Investiční celkem</b>	<b>14 649</b>
	v tom: stavby	10 054
	stroje a zařízení	2 581
	nákupy nemovitostí	334
	ostatní inv. užití (1)	1 680
Čerpání	<b>Neinvestiční celkem (1)</b>	<b>0</b>
	<b>Převod do fondů celkem</b>	<b>0</b>
	v tom: do fondu odměn	0
	do fondu provozních prostředků	0
	do rezervního fondu	0
	Celkem	14 649
Stav k 31.12.		3 748

**Tabulka 11.c Stipendijní fond**

		(tis. Kč)
Stav k 1.1.		8,00
Tvorba	poplatky za studium dle § 58 zákona 111/81998 Sb. (1)	0
	daňově uznatelné výdaje podle zák. 586/1992 Sb. o daních z příjmů	0
	ostatní příjmy (2)	0
	Celkem	0
Čerpání	Celkem	0
Stav k 31.12.		8

**Poznámky**

(1) Jedná se o poplatky definované v odst. 3 a 4 - § 58 zákona č. 111/1998 Sb.

(2) V případě použití tohoto řádku VVŠ blíže specifikuje

**Tabulka 11.e Fond účelově určených prostředků**

(tis. Kč)

	Položka	Neinvestice	Investice	Celkem
Stav k 1.1.	účelově určené dary § 18 odst. 9 a) zák. č. 111/1998 Sb.	55	0	55
	účelově určené peněžní prostředky ze zahraničí § 18 odst. 9 b) zák. č. 111/1998 Sb.	0	0	0
	účelově určené prostředky na VaV kapitoly 333-MŠMT, § 18 odst.9 c) zák. č. 111/1998 Sb.	2 009	397	2 406
	účelově určené prostředky z jiné podpory z veř. prostředků, § 18 odst.9 c) zák. č. 111/1998 Sb.	353	0	353
	<b>Celkem</b>	<b>2 417</b>	<b>397</b>	<b>2 814</b>
Tvorba	účelově určené dary § 18 odst. 9 a) zák. č. 111/1998 Sb.	0	0	0
	účelově určené peněžní prostředky ze zahraničí § 18 odst. 9 b) zák. č. 111/1998 Sb.	0	0	0
	účelově určené prostředky na VaV kapitoly 333-MŠMT, § 18 odst.9 c) zák. č. 111/1998 Sb.	2 355	228	2 583
	účelově určené prostředky z jiné podpory z veř. prostředků, § 18 odst.9 c) zák. č. 111/1998 Sb.	624	0	624
	<b>Celkem</b>	<b>2 979</b>	<b>228</b>	<b>3 207</b>
Čerpání	účelově určené dary § 18 odst. 9 a) zák. č. 111/1998 Sb.	55	0	55
	účelově určené peněžní prostředky ze zahraničí § 18 odst. 9 b) zák. č. 111/1998 Sb.	0	0	0
	účelově určené prostředky na VaV kapitoly 333-MŠMT, § 18 odst.9 c) zák. č. 111/1998 Sb.	2 009	397	2 406
	účelově určené prostředky z jiné podpory z veř. prostředků, § 18 odst.9 c) zák. č. 111/1998 Sb.	353	0	353
	<b>Celkem</b>	<b>2 417</b>	<b>397</b>	<b>2 814</b>
Stav k 31.12.	účelově určené dary § 18 odst. 9 a) zák. č. 111/1998 Sb.	0	0	0
	účelově určené peněžní prostředky ze zahraničí § 18 odst. 9 b) zák. č. 111/1998 Sb.	0	0	0
	účelově určené prostředky na VaV kapitoly 333-MŠMT, § 18 odst.9 c) zák. č. 111/1998 Sb.	2 355	228	2 583
	účelově určené prostředky z jiné podpory z veř. prostředků, § 18 odst.9 c) zák. č. 111/1998 Sb.	624	0	624
	<b>Celkem</b>	<b>2 979</b>	<b>228</b>	<b>3 207</b>

**Tabulka 11.g Fond provozních prostředků**

		(tis. Kč)
Stav k 1.1.		19 326
Tvorba	ze zůstatku příspěvku	6 616
	ze zisku za předchozí rok	0
	z fondu reprodukce inv. majetku	0
	z fondu odměn	0
	z rezervního fondu	0
	ostatní příjmy (1)	84
Celkem		6 700
Čerpání	na provozní náklady dle vnitřního předpisu VŠ	0
	do fondu reprodukce inv. majetku	246
	do fondu odměn	0
	do rezervního fondu	0
	ostatní užití (1)	0
	Celkem	246
Stav k 31.12.		25 780

Poznámky

(1) V případě použití tohoto řádku VŠ bliže specifikuje.



**Tabulka 3 Hospodářský výsledek**

(tis. Kč)

Součásti VVŠ (1)	HV z hlavní činnosti	HV z doplňkové činnosti	HV celkem
Fakulta rybníkářství a ochrany vod	-1 845	3 481	1 636
			0
			0
			0
<b>C e l k e m</b>	<b>-1 845</b>	<b>3 481</b>	<b>1 636</b>

Poznámky

(1) Členění se uvádí podle § 22 odst.1 a) zákona č.111/1998 Sb. Počet řádků rozšířit dle potřeby.